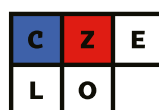
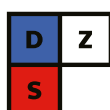
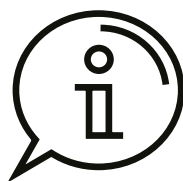


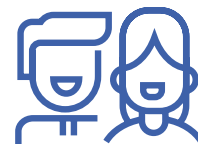
CZELO

INFORMAČNÍ BROŽURA

EU z pohledu výzkumu a vzdělávání

Jak funguje EU
a na koho se obrátit?





Úvodní slovo

Vážené čtenářky, vážení čtenáři,

V roce 2024 oslavilo Česko 20 let svého členství v Evropské unii. Toto jubileum představuje nejen dlouholeté prolínání evropských hodnot s těmi českými, ale také postupné spojování a koordinaci politik, viditelnost Evropské unie v českém veřejném prostoru nebo naopak zvyšování síly českého hlasu v Bruselu. Česká styčná kancelář pro vzdělávání a výzkum v Bruselu (CZELO) se všechny tyto aktivity snaží dlouhodobě pokrývat na poli vědy, výzkumu, inovací (dále jen „VaVal“) a vzdělávání, včetně oblastí odborné přípravy a neformálního vzdělávání mládeže a sportu. Díky svému umístění má kancelář těmto tématům a probíhajícím diskuzím velice blízko. Za účelem představení nejen našich aktivit, ale i celkového dění a politiky v Bruselu, jsme se proto rozhodli sepsat následující stránky, na kterých najdete odpovědi na nejrůznější otázky, například:

- Co pro vás může kancelář CZELO udělat?
- Jaké instituce v EU mají vzdělávání a VaVal na starost?
- Jak funguje legislativní proces?
- Jaký je rozdíl mezi strukturálními a komunitárními programy?
- Jak vznikají výzvy, do kterých se české výzkumné a vzdělávací instituce mohou hlásit?
- Jaký je rozdíl mezi sdíleným a přímým řízením programů?
- Co je to Evropský výzkumný a vzdělávací prostor?

V případě, že ke svému dotazu nenajdete vhodnou kapitolu, můžete se na nás obrátit na adrese: czelo@dzs.cz.

Přejeme vám příjemné čtení.

Kancelář CZELO



PODPOŘENO
PROJEKTEM
MŠMT MS2102



Obsah

Úvodní slovo 2

1

Česká styčná kancelář pro vzdělávání a výzkum v Bruselu (CZELO) 5

Odborné stáže (Study visits) 6

V4 trénink – školení pro projektové manažery 6

Science Café a EduCafé 7

Zapojení kanceláře CZELO do prostředí VaVal a vzdělávání v Bruselu 7

IGLO 7

ACA 8

Science|Business 8

Čeští aktéři v Bruselu. 8

Stálé zastoupení České republiky při EU 8

Velvyslanectví ČR v Bruselu 9

Stálá delegace České republiky při NATO v Bruselu 9

České centrum v Bruselu 9

CEBRE – Česká podnikatelská reprezentace při EU 9

Reprezentační kancelář Skupiny ČEZ 9

Bruselská kancelář Institutu EUROPEUM 9

Zastoupení Jihomoravského kraje při EU 10

Zastoupení Prahy při EU 10

Zastoupení Plzeňského kraje při EU 10

Kancelář Kraje Vysočina v Bruselu 10

Zprostředkované zastoupení krajů 10

2

Instituce EU a legislativní proces. 11

Evropský parlament 11

Evropská komise 11

Rada Evropské unie 12

Legislativní proces 13

Pravomoci EU 14

Řízení programů: přímé, nepřímé, sdílené. 14

Přímé řízení 15

Nepřímé řízení 15

Sdílené řízení 15

Procentuální poměr mezi způsoby řízení 15

**3****Evropský systém financování**16

Víceletý finanční rámec (MFF) 2021–202716

Procentuální rozdělení prostředků MFF (bez NextGenerationEU)16

Rozdíl mezi strukturálními a komunitárními programy16**Jednotlivé komunitární programy**17

Rámcový program Horizont Evropa17

Erasmus+ a Evropský sbor solidarity17

Kreativní Evropa17

LIFE18

EURATOM18

InvestEU18

Digitální Evropa18

Výzkumný fond pro uhlí a ocel18

Evropský obranný fond19

EU4Health19

Jak vzniká pracovní program a kdy je možné jej ovlivnit?19**4****Evropské prostory výzkumu a vzdělávání**22

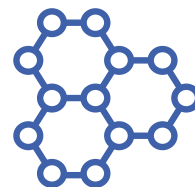
Evropský výzkumný prostor (ERA)22

Evropský prostor vzdělávání (EEA)23

**Boloňský proces a Evropský prostor vysokoškolského
vzdělávání (EHEA)**23

Náš tým24

Adresa kanceláře, kontakty a sociální sítě25



Česká styčná kancelář pro vzdělávání a výzkum v Bruselu (CZELO)

- Jaké jsou hlavní aktivity naší kanceláře?
- S jakými dotazy se na nás můžete obrátit?
- Jakých sítí jsme součástí?

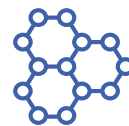
Česká styčná kancelář pro vzdělávání a výzkum v Bruselu (CZELO – Czech Liaison Office for Education and Research in Brussels) navázala na činnost České styčné kanceláře pro výzkum, vývoj a inovace, jejíž působení skončilo koncem roku 2020. Činnost kanceláře CZELO je od roku 2021 zajišťována Domem zahraniční spolupráce (DZS), díky čemuž se její dosavadní působnost v oblasti výzkumu rozšířila i o oblast vzdělávání. CZELO přináší aktuální informace o dění v oblasti evropského vzdělávání a VaVal a poskytuje informační a poradenské služby výzkumným a vzdělávacím institucím v ČR. Kancelář rovněž pořádá semináře, konference a další akce s cílem zviditelnit české priority v oblasti výzkumu a vzdělávání. Poskytuje také prostory a podporu českému výzkumnému a vzdělávacímu sektoru při realizaci jejich iniciativ v Belgii.

Mezi hlavní aktivity kanceláře CZELO patří:

- Monitoring aktuálního dění v politice vzdělávání, vědy, výzkumu a inovací na úrovni EU.
- Poskytování informací o aktuálním dění a odborné konzultace s českými subjekty.
- Poskytování informací a konzultací k tzv. „centralizovaným“ aktivitám v rámci programů Erasmus+ a Evropský sbor solidarity (včetně realizace informačních webinářů a dalších akcí).
- Organizace odborných stáží (tzv. study visits) a školení (například školení pro projektové manažery zemí V4 v oblasti výzkumu nebo Central European Joint Infodays v oblasti vzdělávání), za účelem zvýšení odborné kapacity projektových manažerů z českých vzdělávacích a výzkumných institucí a krajských úřadů.
- Pravidelné informování prostřednictvím newsletterů a sociálních sítí.
- Aktivní účast v mezinárodních oborových organizacích a asociacích (např. Informal Group of RTD Liaison Offices – IGLO, Science|Business a členství v ACA prostřednictvím DZS).
- Pomoc s organizací akcí na poptávku českých účastníků za účelem jejich propagace v Bruselu.
- Popularizace českého výzkumu a vzdělávání v Bruselu prostřednictvím Science Café a EduCafé.
- Prezentace českých úspěchů v mezinárodním vzdělávání a výzkumu, diseminace výsledků účasti ČR v evropských vzdělávacích a výzkumných programech.
- Rozvoj marketingových aktivit v návaznosti na národní iniciativy DZS.

Kancelář CZELO poskytuje mimo jiné také aktuální informace o evropském vzdělávání a výzkumu a příležitostech k zapojení do mezinárodní spolupráce. Tyto informace jsou jak formálního (oficiálního), tak i neformálního charakteru – umožňují zájemcům připravit se v předstihu na vývoj programů, který ještě není obecně známý.





Stěžejní aktivity kanceláře CZELO pořádané v Bruselu:

Odborné stáže (Study visits)

Cílem odborných stáží je, vedle zvýšení odborných kapacit projektových manažerů, představit účastníkům fungování evropských institucí a jejich rozhodovacích procesů. Stejně tak by jim měly přiblížit různé možnosti financování pro jejich projekty. Zároveň stáže nabízejí možnost nahlédnout do projektových kanceláří na zahraničních univerzitách (např. v Belgii a Nizozemsku). Mohou představit příklady dobré praxe a napomoci českým institucím najít vhodné zahraniční partnery pro jejich budoucí výzkumné a vzdělávací projekty. Výběrová řízení na tyto stáže se obvykle vyhláší několikrát ročně (2x VaVal, 2x vzdělávání) a jsou vždy samostatně otevřena pro oblast výzkumu a vzdělávání. Každá edice je obvykle otevřená pro 7 účastníků, přičemž kancelář se při výběru uchazečů snaží zajistit, aby každé místo bylo obsazeno zástupcem z jiné instituce. V roce 2024 v oblasti vzdělávání kancelář také poprvé organizovala stáže zaměřené specificky na odborné vzdělávání.



V4 trénink – školení pro projektové manažery

Další aktivitou kanceláře CZELO je tzv. V4 trénink, organizovaný již 8 let ve spolupráci se styčnými kancelářemi ze Slovenska (SLORD), Polska (PoSCA) a Maďarska (NRDIO). Cílem školení je zvýšit odborné kapacity projektových manažerů tím, že jim budou poskytnuty informace s přidanou hodnotou z Bruselu. Tímto se pak rozšíří jejich povědomí o politickém kontextu evropského výzkumu a o programech a iniciativách navazujících na program Horizont Evropa.

Vedle přednášek na nejrůznější témata (například ERC, Widening, COST, Open Science) mají účastníci příležitost prezentovat své instituce a navázat nové kontakty pro budoucí spolupráci. Program zahrnuje také diskuze v rámci interaktivních skupin na téma Open Science, evaluace projektů a příklady dobré praxe při hledání partnerů pro konsorciální projekty. Důraz je při V4 tréninku kladen také na networkingový prvek, kdy se účastníci mohou setkat se zástupci Evropské komise a dalšími stakeholdery pokrývajícími oblast VaVal v Bruselu.

Výběrová řízení na V4 trénink bývají zpravidla vypisována dvakrát do roka. Počet míst pro každou ze zemí V4 je limitován na 7 účastníků. Další účastníci (7) jsou pak vybráni v rámci sítě IGLO. Celkem se tak tréninku účastní 35 projektových manažerů z nejrůznějších zemí EU a zemí asociovaných k programu Horizont Evropa.

Od roku 2021 absolvovalo V4 trénink 203 projektových manažerů ze zemí EU (převážně ze zemí V4).



Zhlédněte video z V4 školení



Science Café a EduCafé

Science Café a EduCafé jsou neformální diskuzní večery zaměřené na propagaci českých vědců, vědkyň i aktivit v oblasti vzdělávání a příkladů dobré praxe. Během těchto akcí odborníci z Česka debatují s bruselským publikem na aktuální témata. Cílem je nejen představit práci českých výzkumníků a aktérů z oblasti vzdělávání mezinárodnímu publiku, ale také zdůraznit význam a kvalitu českého výzkumu a vzdělávání v globálním kontextu. Každá večerní akce je kombinací prezentace výzkumu či vzdělávacích aktivit a diskuze na předem určená témata, přičemž se těmto tématům přizpůsobuje i cílové publikum. Každoročně uspořádá kancelář CZELO zpravidla 3 Science Café a 3 EduCafé. Od roku 2021 zorganizovala kancelář CZELO celkem 10 Science Café, pokrývajících nejrůznější témata (například mikroplasty, možnosti laserových technologií či prevenci rakoviny) a 7 EduCafé (například na téma mikrocertifikátů, vzdělávání k udržitelnosti či dezinformací). Tyto akce doposud kancelář CZELO pořádala s místními partnery, konkrétně se Zastoupením Jihomoravského kraje v Bruselu, Pražským domem v Bruselu nebo Českým centrem Brusel. Vybrané edice Science Café a EduCafé můžete zhlédnout na [YouTube kanálu CZELO](#).



Zapojení kanceláře CZELO do prostředí VaVal a vzdělávání v Bruselu

Kancelář CZELO je členem několika uskupení, která sdružují styčné kanceláře států EU a třetích zemí, a dále uskupení národních agentur zabývajících se internacionalizací výzkumných organizací nebo průmyslu. Tyto sítě slouží pro výměnu informací a dávají členům možnost společně vystupovat při setkáních s orgány EU nebo při organizování akcí, konferencí či workshopů.

IGLO

IGLO (Informal Group of RTD Liaison Offices) je neformální síť styčných kanceláří pro výzkum a inovace, která vznikla v roce 1992 v Bruselu. V rámci této sítě probíhá řada pravidelných aktivit, které jsou zaměřeny především na vzájemnou spolupráci a sdílení informací z bruselského prostředí a networking. Cílem IGLO je usnadnit a zlepšit interakci, výměnu informací i spolupráci mezi členy IGLO, jejich národními výzkumnými systémy a evropskými institucemi v otázkách souvisejících s evropským výzkumem a vzděláváním, zejména pak s rámcovým programem a jeho podkapitolami.

Sdružení má několik tematických pracovních skupin, ve kterých probírá aktuální problematiku na poli VaVal a vysokoškolského vzdělávání:

- Evropská rada pro výzkum (ERC)
- Zdraví
- Vysokoškolské vzdělání
- Implementace HEU
- Inovace
- Mezinárodní spolupráce
- Marie Skłodowska Curie Actions (MSCA)
- Výzkum a inovace v oblasti bezpečnostních témat
- Regionální politika



Zhlédněte
YouTube kanál
CZELO



Podívejte se
na stránky
IGLO





IGLO momentálně sdružuje 30 kanceláří z 28 členských zemí a států asociovaných k rámcovému programu pro výzkum a inovace. Vedení sítě se mění každým rokem, přičemž pro období červenec 2024 až červen 2025 byla vedením zvolena kancelář CZELO, která se stala tzv. IGLO Chair.



ACA

Asociace pro akademickou spolupráci (ACA) je členská organizace složená z organizací na národní úrovni, které podporují a financují internacionalizaci vysokoškolského vzdělávání. DZS je součástí asociace od roku 2014 a od roku 2021 je do jejích aktivit zapojena i kancelář CZELO.

ACA slouží jako think tank pro otázky internacionalizace a inovací ve vysokoškolském vzdělávání a je platformou pro výměnu osvědčených postupů, společné projekty a aktivity a pro prosazování zájmů jejích členů v oblasti mezinárodního vzdělávání.

Asociace se aktuálně soustředí na pět horizontálních témat, která se prolínají stěžejními aktivitami jejích členů a která mají své specifické tematické pracovní skupiny:

- Vývoj na globální úrovni
- Výzkum v oblasti internacionalizace vysokoškolského vzdělávání
- Evropské politiky a programy
- Inkluze ve vysokoškolském vzdělávání
- Podpora nových formátů mobilit (včetně kombinovaných a online)

Science|Business

Science|Business je zpravodajská platforma, která od roku 2004 pokrývá oblast vědy, průmyslu a politiky a jejich odraz v mezinárodní a evropské politice. Přináší pravidelné informace a komentuje aktuální témata, a to formou článků, newsletterů, konferencí, workshopů a networkingových akcí. Platforma také nabízí členství, které členům poskytuje přístup k interním informacím a uzavřeným skupinám, například v tématu Wideningu a vybraných problematikách odrážejících aktuální dění.

Od roku 2024 je kancelář CZELO členem této sítě 70 stakeholderů, což jí umožňuje včasný přístup k informacím a poskytuje kanceláři další platformu pro zviditelnění českých priorit v oblasti VaVal.

Čeští aktéři v Bruselu

Stálé zastoupení České republiky při EU

Stálé zastoupení je hlavním spojovacím článkem mezi českou vládou a orgány Evropské unie. Diplomaté ze stálého zastoupení připravují jednání pro Výbory stálých zástupců vlád členských států EU, kterým se říká COREPER II a COREPER I (zkratka z francouzského Comité des représentants permanents). První z nich se zabývá politickými, finančními a zahraničními tématy a druhý se věnuje hlavně hospodářským a sociálním otázkám. Klíčovým výborem je také COPS (Comité politique et de sécurité), který řeší politické a bezpečnostní otázky.



Podívejte se na stránky ACA



Podívejte se na stránky Science|Business

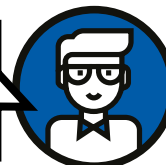




Na těchto třech výborech se scházejí velvyslanci ze všech členských zemí, kdy každý představí pozici svého státu k projednávaným návrhům. Velvyslanci diskutují o těchto tématech a zároveň hledají státy s podobnými názory, se kterými pak mohou prosadit do návrhů případné změny. O návrzích, které tyto tři výbory připraví, pak hlasují ministři členských zemí pro každou oblast na zasedání Rady EU.

V uspořádání české státní správy tedy Stálé zastoupení spadá pod Ministerstvo zahraničních věcí ČR, jeho diplomaté ale úzce spolupracují i s ostatními ministerstvy podle toho, jaké téma a pro který výbor zpracovávají. V unijní hierarchii spadá Stálé zastoupení pod Radu EU. Ta společně s Evropským parlamentem schvaluje legislativu, která pak platí pro všechny státy Evropské unie.

→ **Kromě těch, kteří se starají o politické a diplomatické otázky, působí na Stálém zastoupení také další zaměstnanci. Momentálně tvoří celý tým dohromady 113 lidí. Během českého předsednictví v Radě EU v roce 2022 působilo na Stálém zastoupení až 266 lidí.**



Velvyslanectví ČR v Bruselu

Velvyslanectví České republiky v Bruselu vykonává diplomatickou a konzulární činnost pro Belgické království. Prosazuje zájmy České republiky v Belgii převážně v oblasti bilaterálních vztahů, a to v politických, obchodně-ekonomických, vědeckých, vzdělávacích, kulturních, konzulárních i bezpečnostně-obranných záležitostech.

Stálá delegace České republiky při NATO v Bruselu

Stálá delegace České republiky při NATO se skládá ze dvou sekcí a zahrnuje přibližně 50 pracovníků. Většinu tvoří zástupci Ministerstva zahraničních věcí ČR, Ministerstva obrany ČR a Armády ČR. Co do počtu zaměstnanců je Stálá delegace druhou největší diplomatickou misí České republiky.

České centrum v Bruselu

České centrum (ČC) Brusel je kulturním institutem Česka v Belgii a v Lucembursku. Věnuje se prezentaci české kultury, propojuje umělecké scény a podporuje mezinárodní spolupráci. Je také aktivním členem sítě kulturních institutů zemí EU (EUNIC) a jejího klastru v Bruselu. Dále ČC Brusel spolupracuje s českými institucemi a jednotlivci v oblasti vědy, výzkumu a inovací, stejně jako v oblasti obchodu, turismu, kulturního a kreativního odvětví. V Belgii pracuje s komunitními a kulturními aktéry, a to jak v hlavním městě, tak díky síti partnerů rovněž v regionech.

CEBRE – Česká podnikatelská reprezentace při EU

Česká podnikatelská reprezentace při EU byla vytvořena Hospodářskou komorou ČR, Svazem průmyslu a dopravy ČR a Konfederací zaměstnavatelských a podnikatelských svazů ČR, aby prezentovala a hájila české podnikatelské zájmy před evropskými institucemi a u evropských podnikatelských federací přímo v Bruselu. V Bruselu působí ve spolupráci s Velvyslanectvím České republiky v Belgii. K naplnění svého cíle CEBRE získalo podporu Ministerstva průmyslu a obchodu ČR, a to prostřednictvím agentury CzechTrade, kdy od roku 2015 poskytuje CEBRE asistenci pro české exportéry při vstupu na belgický trh v rámci služeb CzechTrade.

Reprezentační kancelář Skupiny ČEZ

Prostřednictvím reprezentační kanceláře působí útvar Public Affairs ČEZ také v Bruselu. Útvar se zabývá aktuálně diskutovanými tématy a hájí zájmy ČEZ v relevantních oblastech podnikatelského prostředí – jak na evropské, tak i národní a regionální úrovni.

Bruselská kancelář Institutu EUROPEUM

Od roku 2016 má své zastoupení v Bruselu také Institut pro evropskou politiku EUROPEUM. Zástupci institutu sledují debaty, unijní agendu a politiky a přispívají k posílení hlasu Česka a dalších střeoevropských a východoevropských států. Mezi hlavní aktivity bruselské kanceláře patří vytváření sítí a budování kontaktů s relevantními partnery, organizace akcí, výzkumná a publikační činnost i propagace a podpora výstupů Institutu pro evropskou politiku EUROPEUM.



Stránky aktérů
naleznete pod
jednotlivými
nadpisy





Zastoupení Jihomoravského kraje při EU

Kancelář Zastoupení Jihomoravského kraje funguje v Bruselu již od roku 2007 jako takzvaná „spojka“ mezi krajem a Bruselem. Spolu s Olomouckým krajem jsou to jediné dva kraje, jejichž Zastoupení je součástí Sítě evropských regionů pro výzkum a inovace (European Regions Research and Innovation Network – ERRIN). Mezi hlavní činnosti kanceláře patří zprostředkovávání aktuálních informací jihomoravskému inovačnímu ekosystému o připravované legislativě EU, dotačních programech, možných projektových partnerstvích, soutěžích a dalších evropských příležitostech.

Kancelář také organizuje prezentační akce, jakými jsou výstavy, promítání, prodejní akce lokálních umělců a propagace osobností kraje. Partnerům zasílají reporty z konferencí a workshopů, připravují semináře, účastní se pracovních skupin, zprostředkovávají vystoupení mluvčích a organizují reprezentační akce. Pořádají tematické kulaté stoly a propojují zástupce z jihomoravského ekosystému s dalšími (nejen) Čechy v evropských institucích.

Zastoupení Prahy při EU

Zastoupení Prahy při EU zahájilo svou činnost v Bruselu v červnu roku 2002. Zastoupení sídlí v Pražském domě, který se nachází v evropské čtvrti Bruselu v blízkosti všech nejdůležitějších evropských institucí i řady zastoupení evropských regionů, celoevropských asociací a dalších institucí.

Posláním Zastoupení Prahy je trvale zajišťovat povědomí o Praze a jejích zájmech mezi představiteli evropských institucí a dalších relevantních organizací. Dále například přináší oficiální i neoficiální informace o dění v EU a o odezvách na pražské zájmy a aktivity zpětně do Prahy jejímu politickému vedení, stejně jako administrativním představitelům.

Zastoupení Plzeňského kraje při EU

Evropská kancelář Plzeňského kraje (EKPK) v Bruselu zahájila svou činnost dne 3. ledna 2006 jako detašované pracoviště Krajského úřadu Plzeňského kraje. Hlavním úkolem EKPK je prosazování zájmů kraje v evropských institucích, zejména v Evropské komisi, Evropském parlamentu a ve Výboru regionů, monitorování vývoje různých politik EU, které mohou mít vliv na kraj, a v neposlední řadě prezentace Plzeňského kraje jak u institucí EU, tak u belgické veřejnosti.

Kancelář Kraje Vysočina v Bruselu

Kancelář byla zřízena v lednu 2008 a od listopadu 2009 funguje jako tzv. nestálé zastoupení, tedy tak, že zástupce Kraje Vysočina tráví většinu času v ČR, zatímco do Bruselu pravidelně cestuje vyřizovat aktuální záležitosti či se účastnit naplánovaných akcí a osobních jednání.

Zprostředkované zastoupení krajů

Některé z dalších českých krajů jsou zastoupeny v rámci větších celků a organizací. Liberecký kraj je například zastoupen [Euroregionem Nisa](#). Pardubický kraj a Karlovarský kraj jsou zastoupeny [Kanceláří Plzeňského kraje při EU](#). Od roku 2024 je Olomoucký kraj zastoupen výše zmíněným Zastoupením Jihomoravského kraje při EU. Zájmy Středočeského kraje zastupuje organizace Access EU! – EEIG.



Stránky aktérů
naleznete pod
jednotlivými
nadpisy



2



Instituce EU a legislativní proces

- Jak fungují a co obnáší jednotlivé orgány EU?
- Jak vytvářejí legislativu?
- Jak a kým jsou řízeny jednotlivé programy EU?

Evropský parlament

Evropský parlament (EP) je jediným přímo voleným orgánem EU. Tvoří jej 720 poslanců a poslankyň, kteří jsou voleni v přímých volbách s pětiletým mandátem. Poslanci zasedají v politických skupinách. Netvoří skupiny podle státní, nýbrž podle své politické příslušnosti. Pro mandát v letech 2024–2029 je v parlamentu 8 politických skupin.

Evropský parlament je „spolutvůrcem právních předpisů“. V unijní terminologii to znamená, že má pravomoc přijímat a měnit právní předpisy a zároveň rozhodovat o ročním rozpočtu EU na stejné úrovni jako Rada Evropské unie (Rada EU). Vůči Komisi a dalším orgánům a institucím EU vykonává kontrolní pravomoci. Poslanci EP také volí předsedu Evropské komise a schvalují kolegium komisařů jako celek.

V Parlamentu existuje 24 [specializovaných výborů](#), které se zabývají nejrůznějšími oblastmi činností Unie. Mimo jiné projednávají legislativní návrhy, ke kterým předkládají pozměňovací návrhy, a přijímají k nim zprávy. O pozměňovacích návrzích je pak hlasováno všemi poslanci na tzv. plenárním zasedání.

Mezi nejdůležitější výbory, které zasahují do oblasti VaVal a vzdělávání, patří:

- Výbor pro průmysl, výzkum a energetiku [ITRE](#)
- Výbor pro kulturu a vzdělávání [CULT](#)
- Výbor pro zaměstnanost a sociální věci [EMPL](#)
- Panel pro budoucnost vědy a techniky [STOA](#)

Evropská komise

Evropská komise (EK) je výkonným orgánem Evropské unie. Práci EK řídí kolegium komisařů a komisařek pod vedením předsedy nebo předsedkyně. Členové Komise pracují na konkrétních politických prioritách, které předseda či předsedkyně stanoví.

K hlavním úkolům Evropské komise patří návrhy nových právních předpisů a politických opatření, sledování jejich provádění a správa rozpočtu EU. Komise rovněž dbá na správné uplatňování politik a právních předpisů EU ve všech zemích Unie, sjednává mezinárodní dohody ve jménu EU a rozděljuje finanční prostředky z rozpočtu Unie. Kromě toho zastupuje zájmy EU ve světě a zajišťuje koordinovaný přístup mezi členskými zeměmi EU.

Evropská komise se dělí na tematické sekce, tzv. generální ředitelství, která jsou odpovědná za různé oblasti politiky (vypracovávají, provádějí a řídí politiku EU, její právní předpisy a programy financování), dále služební útvary a výkonné agentury.



Výbory
evropského
parlamentu





Generální ředitelství (DGs) jsou zodpovědná za tvorbu politik, přípravu legislativy a strategické řízení programů EU, zatímco výkonné agentury jsou samostatné organizace, které Komise pověřuje praktickou implementací konkrétních programů a správou grantů či projektů.

Například program Horizont Evropa řídí DG RTD, ale jeho realizaci spravují výkonné agentury, například European Research Executive Agency (REA).

Mezi generální ředitelství, která mají pod správou oblast VaVal a vzdělávání, alespoň částečně, patří:

- DG RTD (Generální ředitelství pro výzkum a inovace)
- DG EAC (Generální ředitelství pro vzdělávání, mládež, sport a kulturu)
- DG EMPL (Generální ředitelství pro zaměstnanost, sociální otázky a začleňování)
- DG Connect (Generální ředitelství pro komunikační sítě, obsah a technologie)
- DG DEFIS (Generální ředitelství pro obranný průmysl a vesmír)
- DG DIGIT (Generální ředitelství pro digitální služby)
- DG ENER (Generální ředitelství pro energetiku)
- DG GROW (Generální ředitelství pro vnitřní trh, průmysl, podnikání a malé a střední podniky)
- JRC (Společné výzkumné středisko Evropské komise)

Mezi výkonné agentury, které spravují oblast VaVal a vzdělávání, řadíme:

- EACEA (Evropská výkonná agentura pro vzdělávání a kulturu)
- HADEA (Evropská výkonná agentura pro zdraví a digitální oblast)
- EISMEA (Výkonná agentura Evropské rady pro inovace a pro malé a střední podniky)
- ERCEA (Výkonná agentura Evropské rady pro výzkum)
- REA (Evropská výkonná agentura pro výzkum)

Rada Evropské unie

Rada EU je orgán, který zastupuje vlády členských států. Společně zde zasedají ministři a odborníci z jednotlivých zemí EU, kteří jednají a přijímají právní předpisy EU, uzavírají mezinárodní dohody jménem EU a schvalují rozpočet EU. Dále rozvíjejí společnou zahraniční a bezpečnostní politiku EU a koordinují politiky členských států v konkrétních oblastech.

Rada EU funguje na třech úrovních – jsou zde pracovní skupiny/výbory, kde se posuzují jednotlivé legislativní návrhy. Dále jsou tu stálí zástupci vlád členských států při EU, kteří připravují jednotlivá zasedání Rady, a nakonec ministerská úroveň, kde ministři vlád členských států přijímají na zasedáních Rady rozhodnutí a právní předpisy EU. Příslušný právní předpis tak prochází všemi třemi úrovněmi, přičemž na každé úrovni je třeba vyřešit neshody a dosáhnout dohody.

Pro oblast vzdělávání zasedá **Rada pro vzdělávání, mládež, kulturu a sport**, pro oblast VaVal zasedá **Rada pro konkurenceschopnost** (vnitřní trh, výzkum a inovace, průmysl a vesmír).

Rada Evropy – nepatří mezi orgány a instituce EU, jedná se o mezinárodní organizaci, která se zabývá ochranou lidských práv, demokracie a právního státu.



Rada Evropské unie × Evropská rada – jaký je v nich rozdíl?

Rada Evropské unie (Rada, Rada EU) – jedna z hlavních institucí EU, jedná o legislativě a přijímá ji, spolu s Evropským parlamentem. Členy jsou zástupci jednotlivých členských států, ministři, velvyslanci a národní experti, kteří zasedají dle příslušných oblastí politiky.

Evropská rada – vymezuje obecné politické směřování a priority EU, ale nepřijímá právní předpisy EU, jedná se o zasedání vrcholných politiků členských zemí. Členy jsou hlavy států a předsedové vlád zemí EU, předseda Evropské rady a předseda Evropské komise.



Legislativní proces

Hlavním a nejpoužívanějším rozhodovacím procesem v EU je tzv. řádný legislativní postup. V rámci tohoto procesu je hlavním iniciátorem legislativy Evropská komise, která předloží návrh Radě EU a Evropskému parlamentu do **prvního čtení**.

V prvním čtení může Evropský parlament návrh Komise přijmout, nebo ho pozměnit. Rada EU, která reaguje na vyjádření Parlamentu, může na základě toho postoj Parlamentu schválit (a návrh je tedy přijat), nebo pozměnit, přičemž je potom tento pozměňovací návrh vrácen do Parlamentu k **druhému čtení**.



Rada EU však teoreticky na vyjádření Parlamentu čekat nemusí. V tom případě vydává tzv. obecný přístup, kterým vyjádří svůj postoj k předloženému návrhu, a může tak celý legislativní proces urychlit.

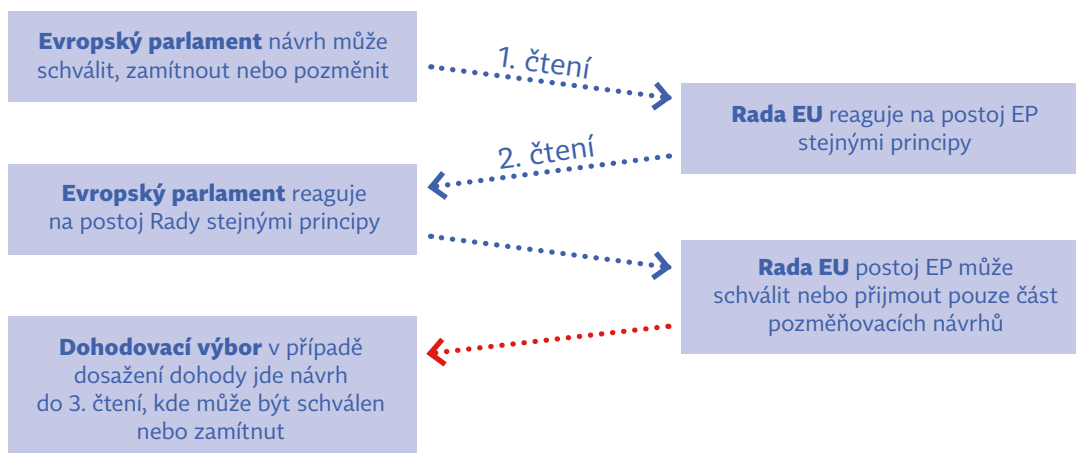
V zájmu dosažení dohody se mohou v rámci legislativního procesu uspořádat tzv. triology. Jde o neformální zasedání, kterých se zúčastní zástupci všech tří institucí (Rada EU, EK a EP) a jehož cílem je rychleji dosáhnout meziinstitucionální dohody, která proces přijetí legislativy urychlí.

V druhém čtení posuzuje Evropský parlament vyjádření Rady EU. Může jej schválit (a tím je akt přijat), odmítnout (čímž celý postup končí a návrh je odmítnut), nebo předložit pozměňovací návrhy ke stanovisku Rady EU.

Rada EU může ve druhém čtení pozměňovací návrhy schválit, a tím legislativu přijmout, nebo odmítnout některé z pozměňovacích návrhů. V tomto případě je svolán **dohodovací výbor**, který je složen ze zástupců Parlamentu i Rady, a jehož úkolem je dosáhnout dohody, která bude přijatelná pro obě instituce. Pokud se ani na tomto výboru nedosáhne dohody, legislativa je tímto odmítnuta a proces je ukončen. V opačném případě, tedy při dosažení dohody, je legislativa posunuta ke třetímu a poslednímu čtení, kde může být opět odmítnuta, nebo schválena.

Řádný legislativní proces

Komise předkládá návrh **Evropskému parlamentu a Radě EU**



Návrh může být schválen již v prvním čtení schválením návrhu ze strany EP a následného schválení tohoto postoje EP Radou.

Pokud není návrh vyřešen ani ve druhém čtení, nastupuje dohodovací výbor složený ze zástupců EP a Rady





Typy legislativních dokumentů:

- Nařízení – právní akty závazné v plném rozsahu pro všechny země EU.
- Směrnice – vyžadují, aby členské státy EU dosáhly určitého výsledku, ponechávají jim však svobodu volby v tom, jak to učiní. K dosažení cílů stanovených ve směrnici musí členské země přijmout opatření, aby mohly tuto směrnici začlenit do vnitrostátního práva.
- Rozhodnutí – závazné v plném rozsahu, pokud nejsou uvedeni jen konkrétní aktéři, pro které rozhodnutí platí.
- Stanoviska – nástroj, který orgánům EU umožňuje učinit prohlášení, aniž by přitom vyvozovaly jakékoli právní povinnosti týkající se tématu stanoviska. Stanoviska nejsou právně závazná.
- Doporučení – nejsou právně závazná, prostřednictvím doporučení mohou orgány EU dát najevo svůj názor a navrhnout určité kroky, aniž by z nich vyvozovaly zákonnou povinnost pro toho, komu jsou určena.

i Často se můžete setkat také s termínem „Závěry Rady“. Nejsou sice legislativním dokumentem, jsou ovšem důležitým nástrojem, kterým členské státy společně definují politické priority a stanovují doporučení pro další kroky EU. Ačkoliv nejsou právně závazné, mají výraznou politickou váhu a často určují směr budoucí legislativy nebo financování.

Například v oblasti vědy a výzkumu přijala Rada v roce 2023 závěry o posílení Evropského výzkumného prostoru (ERA), kde zdůraznila potřebu zvýšit financování inovací a podpořit spolupráci mezi veřejným a soukromým sektorem. V oblasti vzdělávání pak Rada schválila závěry o digitalizaci vzdělávacích systémů, které obsahovaly výzvu k rozvoji digitálních dovedností studentů i učitelů a podporu výměny osvědčených postupů mezi členskými státy. Tyto závěry nastavují rámec pro budoucí iniciativy a spolupráci napříč EU.

Pravomoci EU

Evropská unie má přesně vymezené pravomoci, které jsou ukotvené v zakládajících smlouvách a primárním právu. Pravomoci jsou následující:

- 1. Výlučná pravomoc** – EU má pravomoc přijímat právní předpisy, které pak členské státy musí uplatňovat. Patří sem například oblast celní unie, pravidla hospodářské soutěže pro jednotný trh, měnová politika členů eurozóny, obchod či mořské rostliny a živočichové, na které se vztahuje společná rybářská politika.
- 2. Sdílená pravomoc** – v tomto případě mohou členské státy přijímat právní předpisy v případě, že EU ještě nepředložila legislativní návrh, nebo se jej ani nechystá předložit. Jde například o oblast jednotného trhu, zaměstnanosti a sociálních věcí, zemědělství, rybolovu, životního prostředí, dopravy, energetiky, migrace, ochrany spotřebitele a dále například **výzkumu** a odvětví vesmíru.
- 3. Podpůrná pravomoc** – v těchto oblastech může EU pouze podporovat, koordinovat či doplňovat činnost členských států. Nesmí do legislativních opatření členských států zasahovat ani vydávat právní předpisy. Do této kategorie spadá oblast průmyslu, kultury, cestovního ruchu, civilní ochrany, veřejného zdraví, a především oblast **vzdělávání, odborné přípravy, mládeže a sportu**.

Řízení programů: přímé, nepřímé, sdílené

Evropská unie realizuje své politiky a rozděluje finanční prostředky prostřednictvím různých způsobů řízení, v závislosti na povaze programu a zapojených aktérech.

Tento víceúrovňový přístup umožňuje EU kombinovat centralizovanou kontrolu s potřebou lokální implementace, čímž se zajišťuje, že programy odpovídají různorodým potřebám členských států a regionů, a zároveň zůstává zachována odpovědnost na úrovni celé EU.



Tyto způsoby zahrnují:

Přímé řízení:

Při přímém řízení je za realizaci programu odpovědná přímo Evropská komise. Což zahrnuje výběr projektů, uzavírání grantových smluv a dohled nad jejich prováděním. Úkoly v rámci přímého řízení zajišťují útvary EK, její delegace a výkonné agentury, bez zapojení třetích stran.

Nepřímé řízení:

V rámci nepřímého řízení deleguje EU realizaci programů na externí subjekty, jako jsou národní agentury v jednotlivých členských zemích, mezinárodní organizace, rozvojové banky nebo nečlenské státy EU účastníci se konkrétních programů.

Sdílené řízení:

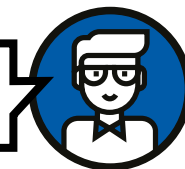
Evropská komise prostřednictvím dohod o sdíleném řízení svěřuje správu některých programů členským státům. Tyto dohody, připravované ve spolupráci s Komisí, určují způsob využití finančních prostředků během daného období financování, které obvykle odpovídá víceletému finančnímu rámci. Členské státy následně pověřují správou fondů řídicí orgány, jako jsou ministerstva nebo jiné veřejné instituce. Tyto orgány zajišťují organizaci výzev k podávání návrhů a zadávacích řízení. Typickým příkladem sdíleného řízení jsou Evropské strukturální a investiční fondy.

Procentuální poměr mezi způsoby řízení

Jak uvádíme v předchozí kapitole, jsou programy v období 2021–2027 financovány prostřednictvím tří hlavních způsobů řízení:

- 1. Sdílené řízení:** přibližně **56 % prostředků** je řízeno společně Evropskou komisí a národními orgány členských států. Tento způsob financování se uplatňuje zejména v oblastech politiky soudržnosti, zemědělství a rybolovu, kde členské státy přebírají odpovědnost za výběr a správu projektů na místní úrovni. Typickým příkladem je **Evropský sociální fond+ (ESF+)**, který podporuje vzdělávání a zaměstnanost na regionální úrovni.
- 2. Přímé řízení:** přibližně **37 % rozpočtu** je spravováno přímo Evropskou komisí, jejími agenturami nebo úřady mimo EU. Sem spadají například programy jako **Horizont Evropa**, který financuje výzkum a inovace či přímo řízené (tzv. „centralizované“) části programů Erasmus+ a Evropský sbor solidarity. Veškeré granty a výzvy jsou spravovány na úrovni EU.
- 3. Nepřímé řízení:** asi **7 % prostředků** je řízeno prostřednictvím externích subjektů, jako jsou národní agentury v jednotlivých členských zemích, mezinárodní organizace (např. OSN) nebo Evropská investiční banka. Tento model se využívá u specifických projektů, například humanitární pomoci nebo rozvojové spolupráce, méně často pak v oblasti výzkumu. V oblasti vzdělávání jsou národními agenturami nepřímo řízeny části programů Erasmus+ a Evropský sbor solidarity (tzv. „decentralizované“ aktivity).

→ Národní agenturou pro Erasmus+ je v Česku Dům zahraniční spolupráce, jehož je kancelář CZELO součástí.





Evropský systém financování

- Jak jsou rozděleny finanční prostředky EU?
- Jaký je rozdíl mezi strukturálními a komunitárními fondy?
- Jak probíhá tvorba pracovních programů?

Víceletý finanční rámec (MFF) 2021–2027

Víceletý finanční rámec (MFF) je dlouhodobý rozpočtový plán EU, který zajišťuje financování priorit Unie na období sedmi let. Aktuální finanční rámec na období 2021–2027 disponuje rozpočtem **1,211 bilionu eur**, přičemž přidává dalších **807 miliard eur** z programu **NextGenerationEU**, který je zaměřen na obnovu po pandemii COVID-19.

Tento rozpočet je rozdělen do hlavních kategorií, které ilustrují priority EU:

Procentuální rozdělení prostředků MFF (bez NextGenerationEU):

1. **Jednotný trh, inovace a digitalizace:** 14,7 % (132,78 miliardy eur)
2. **Soudržnost, odolnost a hodnoty:** 34,5 % (377,77 miliardy eur)
3. **Přírodní zdroje a životní prostředí:** 29,7 % (356,37 miliardy eur)
4. **Migrace a řízení hranic:** 2,7 % (22,67 miliardy eur)
5. **Bezpečnost a obrana:** 2,1 % (13,19 miliardy eur)
6. **Sousedství a svět:** 9,6 % (98,42 miliardy eur)
7. **Evropská veřejná správa:** 6,7 % (73,10 miliardy eur)

Co se týče podpory vědy, výzkumu, inovací a vzdělávání největší roli tedy hrají kategorie Jednotný trh, inovace a digitalizace a Soudržnost, odolnost a hodnoty.

Toto rozdělení prostředků ukazuje různé přístupy EU k financování:

- Programy spadající do kategorie **Jednotný trh, inovace a digitalizace** často využívají komunitární přístup, protože cílí na projekty s celoevropským dopadem.
- Naopak **Politika soudržnosti (neboli kohezní)** podporuje místní a regionální rozvoj prostřednictvím strukturálních fondů, které pomáhají méně rozvinutým regionům dohnat ty bohatší. I v této oblasti je však část fondů určena na komunitární programy, jako je Erasmus+ a Evropský sbor solidarity.
- Pro lepší pochopení, jak EU spravuje a rozděluje tyto prostředky, je užitečné podrobněji prozkoumat rozdíly mezi **strukturálními a komunitárními programy**.

Rozdíl mezi strukturálními a komunitárními programy

Strukturální programy:

- **Účel:** podpora regionálního rozvoje, zmenšování rozdílů mezi regiony EU a posilování soudržnosti.
- **Správa:** sdílené řízení mezi Evropskou komisí a členskými státy.
- **Prostředky:** strukturální fondy tvoří přibližně **35 % celkového rozpočtu MFF**, včetně Evropského fondu pro regionální rozvoj (ERDF) a Evropského sociálního fondu+ (ESF+).
- **Zaměření:** podpora infrastruktury (např. výstavba výzkumných center), vzdělávání, zaměstnanosti a udržitelného rozvoje.



Komunitární programy:

- **Účel:** řešení celoevropských výzev s přidanou hodnotou pro všechny členské státy.
- **Správa:** přímé řízení Evropskou komisí nebo jejími výkonnými agenturami.
- **Prostředky:** na komunitární programy je určeno zhruba **13 % celkového rozpočtu**, včetně programů jako Horizont Evropa, Erasmus+, Evropský sbor solidarity, LIFE či Digitální Evropa.
- **Zaměření:** inovace, klimatická opatření, zdravotnictví nebo technologický pokrok.

Klíčové propojení a rozdíl:

Strukturální programy zajišťují základní regionální infrastrukturu a rozvojové projekty, které jsou zásadní pro zlepšení kvality života a ekonomických příležitostí v méně rozvinutých regionech. Na druhé straně komunitární programy podporují špičkové projekty a spolupráci na nadnárodní úrovni, například vývoj inovativních technologií, boj proti klimatickým změnám či zvyšování kvality vzdělávání prostřednictvím mezinárodních projektů.

Jednotlivé komunitární programy

Rámcový program Horizont Evropa

Horizont Evropa (HEU) je 9. rámcový program EU pro výzkum a inovace, který je uskutečňován v letech 2021–2027, a to s rozpočtovou alokací ve výši dosahující 100 mld. eur. Představuje dosud nejvýznamnější nástroj podpory výzkumu a inovací v Evropě a ve světě. Rámcové programy EU jsou již tradičně nejdůležitějšími nástroji, jimiž EU naplňuje své priority v oblastech výzkumu a inovací. Implementace rámcového programu Horizontu Evropa vychází z **politických priorit EU pro léta 2019–2024**, kladoucích stěžejní důraz na **Zelenou dohodu pro Evropu**, **Evropu připravenou na digitální věk** a **Ekonomiku ve prospěch společnosti**. Národními kontaktními body (tzv. NCP) jsou zde zaměstnanci **TC Praha**.



Stránky
Horizontu
Evropa pro
české žadatele

Erasmus+ a Evropský sbor solidarity

Jedná se o hlavní programy EU na podporu internacionalizace a vzdělávání ve všech oblastech. **Erasmus+** podporuje mezinárodní spolupráci a mobilitu ve všech oblastech vzdělávání, odborné přípravy, mládeže a sportu, a na jeho realizaci je v období 2021–2027 určeno více než 26 mld. eur. **Evropský sbor solidarity** nabízí možnosti mladým lidem, kteří chtějí poskytovat pomoc prostřednictvím dobrovolnictví a solidárních projektů, a na jeho implementaci je v daném období vyčleněna více než 1 mld. eur. Pro období 2021–2027 mají oba programy stanoveny **4 horizontální priority**, které se promítají do všech jejich aktivit, a to **Inkluze a diverzita** (zapojení co nejširšího spektra organizací i jednotlivců), **Udržitelnost** (realizace projektů udržitelným způsobem a zároveň zvyšování povědomí o ekologických tématech), **Digitalizace** (podpora rozvoje digitálních kompetencí a digitalizace procesů při realizaci projektů) a **Participace** (podpora aktivního občanství a posilování evropské identity a hodnot). Oba programy jsou rozděleny na části, které jsou řízeny přímo (prostřednictvím Evropské komise a agentury EACEA) a nepřímo (prostřednictvím národních agentur, včetně DZS).



O programu
Erasmus+



O programu
Evropský
sbor solidarity

Kreativní Evropa

Program Kreativní Evropa je klíčovou iniciativou EU na podporu kulturních a kreativních sektorů v období 2021–2027 s rozpočtem 2,44 miliardy eur. Zaměřuje se na obnovu, rozmanitost a odolnost těchto odvětví prostřednictvím tří oblastí: kultura, média a mezioborová část. Cílem programu je zachovat kulturní a jazykovou rozmanitost, podpořit konkurenceschopnost a evropské hodnoty, jakými jsou například genderová rovnost a udržitelnost.



Více informací na webu kanceláře **Kreativní Evropa** (v češtině) a na webu **Creative Europe** (v angličtině).



LIFE

Program LIFE podporuje ochranu životního prostředí, přírody a biodiverzity s finanční alokací 5,45 miliardy eur na období 2021–2027. Program financuje ekoinovační projekty, které vyžadují spolupráci vědy, průmyslu a veřejné správy, ale podporuje také kvalitu životního prostředí a informační kampaně zaměřené na změnu postojů a jednání cílových skupin nebo ochranu přírody a biodiverzity ve volné krajině.



Více informací na webu [Programu LIFE](#) (v češtině), na webu [Programu LIFE](#) (v angličtině).

EURATOM

Program Evropského společenství pro atomovou energii pro výzkum a odbornou přípravu (EURATOM) disponuje finanční částkou 1,38 miliardy eur na období 2021–2025. Program se zaměřuje na jaderný výzkum, zlepšování jaderné bezpečnosti, zabezpečení a radiační ochrany. Podporuje také vzdělávání, odbornou přípravu a mobilitu výzkumných pracovníků v jaderné oblasti. Program EURATOM doplňuje program Horizont Evropa a využívá stejné nástroje a pravidla pro účast. Jeho délka je stanovena na pět let s možností prodloužení o dva roky do roku 2027.



Více informací na webu [EK](#) (v angličtině) a na webu [TC Praha](#) (v češtině).

InvestEU

Program InvestEU podporuje udržitelné investice, inovace a vytváření pracovních míst v Evropě s cílem vytvořit dodatečné investice ve výši více než 372 miliard eur v období 2021–2027. Vychází z úspěšného modelu investičního plánu pro Evropu a spojuje Evropský fond pro strategické investice s 13 dalšími finančními nástroji EU.

Program se zaměřuje na čtyři hlavní oblasti investic:

- udržitelnou infrastrukturu,
- výzkum, inovace a digitalizaci,
- malé a střední podniky,
- investice do sociální oblasti a schopností.

Skládá se z fondu InvestEU, InvestEU Advisory Hub a InvestEU Portal.



Více informací na webu [InvestEU](#) (v angličtině).

Digitální Evropa

Program Digitální Evropa podporuje digitální transformaci v EU s finanční alokací 7,58 milionů eur na období 2021–2027. Program financuje investice do umělé inteligence, kybernetické bezpečnosti, superpočítačů a digitálních dovedností, čímž podporuje vznik konkurenceschopných pracovních míst a zajištění kvalitní veřejné služby prostřednictvím digitálních technologií.



Více informací na webu [EK](#) (v angličtině) a na webech [Ministerstva průmyslu a obchodu](#) a [CzechInvest](#) (v češtině).

Výzkumný fond pro uhlí a ocel

Výzkumný fond pro uhlí a ocel (RFCS) financuje projekty v oblasti uhlí a oceli pro podniky a výzkumné organizace, mimo rámec programů EU. Cílem programu je podpora konkurenceschopnosti těchto odvětví, zejména v oblasti zlepšení využití uhlí jako čistého zdroje energie, bezpečnosti v dolech a regionálních transformací v souladu s mechanismem spravedlivého přechodu.



V ČR má Výzkumný fond pro uhlí a ocel na starosti Ministerstvo průmyslu a obchodu, sekce Hutní a ocelářský průmysl.



Více informací na [Evropských stránkách programu RFCS](#) (v angličtině).

Evropský obranný fond

Evropský obranný fond je program na podporu kooperativního výzkumu a rozvoje obranných schopností evropského průmyslu. Rozpočet na období 2021–2027 činí 7,953 miliard eur a je zaměřen na výzkum a vývoj nejmodernějších a interoperabilních (tedy navzájem součinných) obranných technologií a vybavení. Z fondu budou finančně podporovány konsorcia společností z různých členských států. V projektech je bonusem podporována účast malých a středních firem. Do fondu jsou rovněž zahrnuty mechanismy na podporu zpřístupňování dodavatelských řetězců.



Více informací na webu [Evropského obranného fondu](#) (v angličtině) a na webu [Asociace obranného a bezpečnostního průmyslu ČR](#) (v češtině).

EU4Health

Program EU4Health, s rozpočtem 5,3 miliardy eur na období 2021–2027, má za cíl posílit odolnost zdravotnických systémů v EU. Investice se zaměří na zlepšení veřejného zdraví, připravenost na zdravotní hrozby, zlepšení léčiv a zdravotnických prostředků a posílení efektivity zdravotních systémů. Program pokrývá oblasti prevence, krizové připravenosti, zdravotnických systémů a digitální inovace.



Více informací na webu programu [EU4Health](#) (v angličtině) a webu [Ministerstva zdravotnictví](#) (v češtině).

Jak vzniká pracovní program a kdy je možné jej ovlivnit?

Většina výše zmíněných komunitárních programů je řízena na základě **pracovních programů**, které stanovují konkrétní cíle, priority a podmínky pro financování projektů na jednoleté nebo dvouleté období. Tyto dokumenty představují praktický nástroj, jak strategicky zaměřit finanční prostředky na podporu aktivit, které odpovídají dlouhodobým cílům programů i prioritám Evropské unie, například v oblastech inovací, digitalizace nebo udržitelnosti.

Pracovní programy jsou vytvářeny v úzké spolupráci mezi Evropskou komisí, odborníky a zainteresovanými stranami. Slouží jako most mezi politickými strategiemi EU a konkrétními projekty, které přinášejí jejich realizaci v praxi. Tento proces nejenže zajišťuje flexibilitu při reakci na aktuální výzvy, ale také transparentnost při rozdělování finančních prostředků.

Nyní se podíváme, jak tyto pracovní programy vznikají a jakým způsobem jsou zapojeny jednotlivé úrovně řízení a odborné komunity.

Vytvoření pracovního programu Horizont Evropa je komplexním procesem, který zahrnuje několik kroků a vyžaduje spolupráci mezi Evropskou komisí, členskými státy, odborníky a zúčastněnými stranami.

Pracovní programy Horizontu Evropa vycházejí ze Strategických plánů Horizontu Evropa, které byly poprvé představeny pro období 2021–2027. Program vychází z nařízení Evropského Parlamentu a Rady (**[Nařízení, kterým se zavádí program Horizont Evropa](#)**). V rámci tohoto období byly zveřejněny dva plány: jeden pro roky 2021–2024 a druhý pro roky 2025–2027. Strategické plány definují směry investic do výzkumu a inovací i strategickou orientaci rámcového programu, přičemž zahrnují všechny části programu i horizontální cíle, jako jsou mezinárodní spolupráce, klíčové technologie a integrace sociálních a humanitních věd.



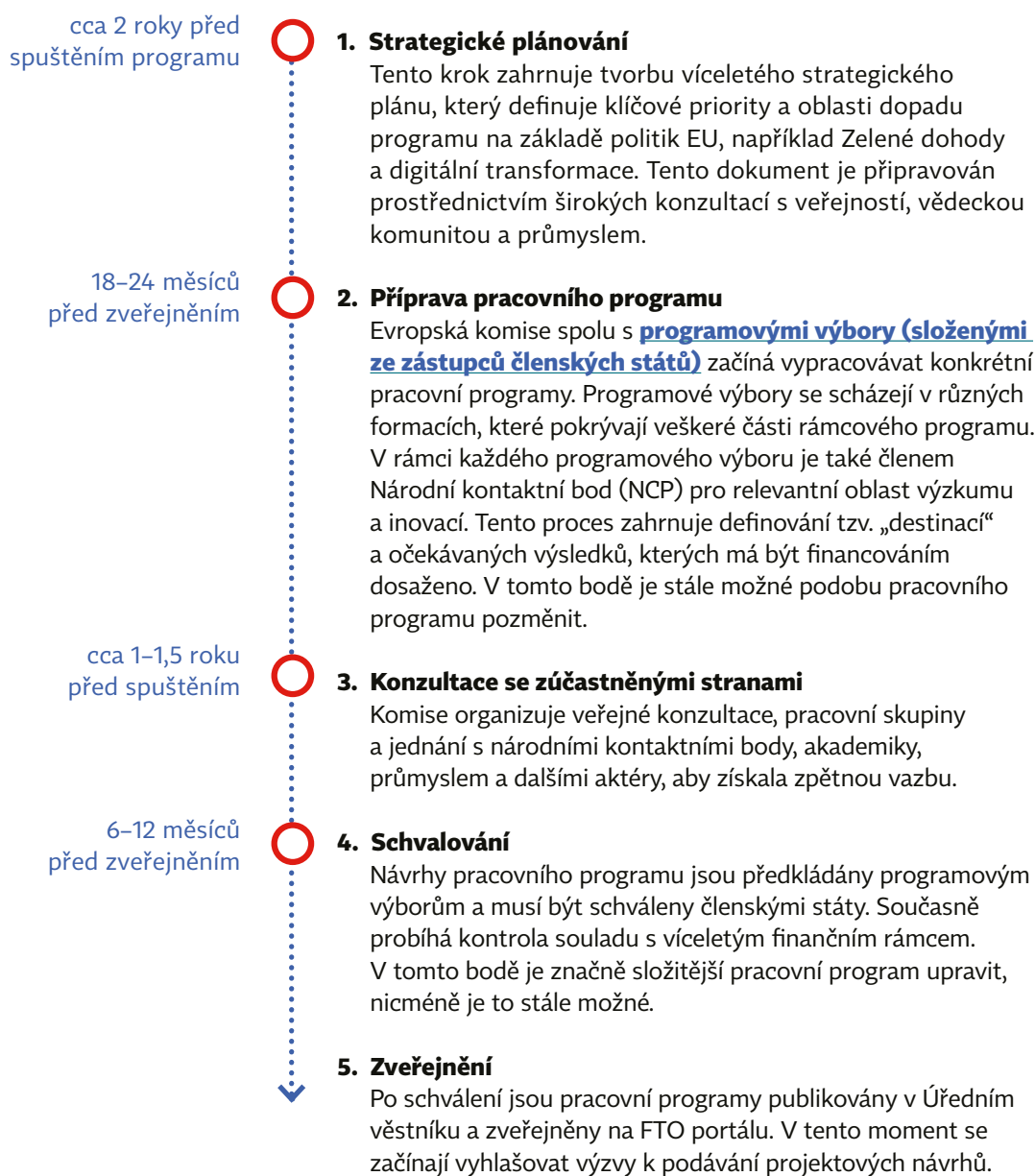
Nařízení
Horizont
Evropa





Vytváření pracovních programů se dělí na formální a neformální proceduru. Formální procedura zahrnuje například diskuze v rámci Evropské komise, diskuze v rámci relevantních výborů v Evropském parlamentu (například výbor ITRE nebo výbor BUDG), konzultace s Evropskými technologickými platformami (ETPs), veřejné konzultace a expertní skupiny. Neformální procedura pak zahrnuje konference a workshopy organizované Evropskou komisí či bilaterální jednání.

Zde je stručný přehled procesu na časové ose:



Programové výbory Horizont Evropa



Pracovní program Horizontu Evropa vychází přímo ze strategického plánu a zahrnuje nové přístupy, jakými jsou důraz na dopadové cíle a vytváření synergií s dalšími politikami EU. To zahrnuje například propojení s Evropským výzkumným prostorem (ERA) a dalšími strategiemi. Výzvy v rámci pracovních programů podporují projekty od základního výzkumu až po tržně připravené inovace a zahrnují široké spektrum aktérů, včetně malých a středních podniků, výzkumných organizací a veřejných institucí.

V oblasti vzdělávání fungují programy Erasmus+ a Evropský sbor solidarity na podobných principech. Oba programy, ve svém současném programovém období, vycházejí z nařízení Evropského parlamentu a Rady ([Nařízení, kterým se zavádí program Erasmus+](#) a [Nařízení, kterým se zavádí program Evropský sbor solidarity](#)). Tato nařízení určují strukturu programu a specifikují základní rysy, cíle, priority a politickou návaznost programů na další strategie a iniciativy na EU úrovni. Uvádějí také základní procentuální rozdělení rozpočtu mezi jednotlivé části programů.

Pro každý rok jsou poté publikovány konkrétní pracovní programy, které již specifikují přidělenou finanční částku na každou z uvedených aktivit pro daný rok. Při tvorbě pracovních programů jsou, podobně jako v případě Horizontu Evropa, konzultovány členské státy a národní agentury, případně další relevantní organizace.

Konkrétní výzvy jsou vyhlášeny dvěma způsoby. Pro větší část těchto programů bývají každoročně v jeden termín vyhlášeny Výzvy k podávání návrhů pro následující rok (zvláště pro Erasmus+ a Evropský sbor solidarity), včetně aktuálních Příruček k oběma programům. V dokumentu k výzvě jsou vždy specifikována data pro podávání žádostí v jednotlivých aktivitách a také alokovaný rozpočet pro daný rok, v Příručkách k oběma programům jsou poté zveřejňovány bližší informace a konkrétní pravidla pro žadatele, kteří se chtějí do projektů zapojit. Před jejich zveřejněním jsou Příručky opět konzultovány s členskými státy a národními agenturami. Kromě tohoto pravidelného zveřejňování výzev dochází u některých specifických aktivit k individuálnímu ad hoc zveřejnění výzvy v jiných obdobích během roku. Tyto aktivity pak tedy nejsou součástí výše uvedených Příruček (jedná se například o výzvy v rámci aliancí Evropských univerzit, oblastí tzv. „Policy experimentations“ či v oblasti Evropského prostoru vysokoškolského vzdělávání a Boloňského procesu).



Evropské prostory výzkumu a vzdělávání

→ Jak funguje celoevropská a mezinárodní koordinace v oblasti vzdělávání a VaVaI?

Evropská unie se dlouhodobě snaží posilovat svou globální konkurenceschopnost a zároveň zajišťovat, aby její občané měli přístup ke kvalitnímu vzdělání, inovacím a moderním výzkumným nástrojům. Tento přístup se promítá do dvou zásadních iniciativ: Evropského výzkumného prostoru (ERA) a Evropského prostoru vzdělávání (EEA). Specificky v oblasti vysokoškolského vzdělávání je pak klíčový i Boloňský proces a Evropský prostor vysokoškolského vzdělávání (EHEA), které zahrnují i další evropské země mimo EU. Tyto rámce jsou klíčovými pilíři pro dosažení soudržnosti v oblasti vědy, vzdělávání a inovací napříč členskými státy EU a sousedními zeměmi.

Jejich hlavním cílem je překonat bariéry mezi státy, harmonizovat standardy a zajistit volný pohyb studentů, výzkumníků, technologií a znalostí. Prostřednictvím těchto prostorů Evropská unie vytváří prostředí, které umožňuje efektivní spolupráci mezi státy a podporuje zapojení regionálních i lokálních institucí.

ERA se zaměřuje na výzkum a inovace, zatímco EEA se snaží o zvýšení kvality vzdělávání a spolupráci na všech úrovních (v případě vysokoškolského vzdělávání také prostřednictvím EHEA a Boloňského procesu). Tyto iniciativy vznikly jako odpověď na rostoucí potřebu společného řešení klíčových výzev, jakými jsou klimatická změna, digitalizace, sociální nerovnost a konkurence ze strany jiných světových ekonomik. Současně fungují jako nástroje pro naplňování dlouhodobých cílů EU, například udržitelného rozvoje nebo hospodářské inkluze.

Ačkoli jsou tyto rámce odlišné, všechny směřují k posílení evropské konkurenceschopnosti a soudržnosti. Diskuze v rámci těchto prostorů přinášejí konkrétní doporučení a priority, které ovlivňují politiku a financování na evropské úrovni, včetně pracovních programů komunitárních programů, jakými jsou Horizont Evropa nebo Erasmus+ a Evropský sbor solidarity. Jejich vzájemná spolupráce odráží širší cíle EU v oblasti digitalizace, udržitelnosti a vzdělávací inkluze.

Evropský výzkumný prostor (ERA)

Evropský výzkumný prostor (European Research Area, ERA) zahrnuje veškeré výzkumné a inovační aktivity, programy a politiky v Evropě, které jsou spojeny s nadnárodní perspektivou. Evropská komise zahájila jeho budování v roce 2000 v návaznosti na Lisabonskou strategii jako odpověď na roztržitost evropského systému výzkumu a inovací. Cílem ERA je zvýšit konkurenceschopnost Evropy, zlepšit koordinaci výzkumných a inovačních aktivit na národní i evropské úrovni, rozvíjet lidské zdroje a učinit Evropu atraktivnější pro špičkové vědce z celého světa. ERA má fungovat jako jednotný trh umožňující volný pohyb vědců, znalostí, inovací a technologií, čímž podporuje mobilitu a spolupráci napříč státy bez ohledu na hranice.

V návaznosti na budování ERA přijala Evropská komise v roce 2020 [Sdělení o novém Evropském výzkumném prostoru pro výzkum a inovace](#), které představilo [Pakt pro výzkum a inovace v Evropě](#). Pakt vymezuje **čtyři klíčové priority**, které byly rozpracovány do 20 konkrétních akcí tvořících politickou agendu ERA pro období 2022–2024.



Stránky ERA



Sdělení stanovuje čtyři strategické cíle:

- Podpořit investice a reformy v oblasti výzkumu a inovací zaměřené na ekologickou a digitální transformaci a posílení konkurenceschopnosti.
- Zlepšit přístup k excelenci s cílem posílit výzkumné a inovační systémy napříč celou EU a zajistit rychlejší šíření osvědčených postupů.
- Posílit transfer výsledků výzkumu a inovací do hospodářství s cílem posílit odolnost a konkurenceschopnost evropských ekonomik a společností, a zajistit tak vedoucí postavení Evropy v globální technologické soutěži.
- Prohloubit Evropský výzkumný prostor.

Evropský prostor vzdělávání (EEA)

Evropský prostor vzdělávání (European Education Area, EEA) zastřešuje veškeré aktivity v oblasti formálního i neformálního vzdělávání. Soustředí se na všechny úrovně, od předškolního vzdělávání přes školní i odborné vzdělávání a přípravu, vysokoškolské vzdělávání a celoživotní vzdělávání dospělých až po neformální vzdělávání mládeže a oblast sportu. Jeho cílem je podpořit spolupráci členských států EU při budování odolnějších a inkluzivnějších systémů vzdělávání a odborné přípravy ve spolupráci s Evropskou komisí a klíčovými zúčastněnými subjekty.

Aktuální etapa budování Evropského prostoru vzdělávání byla nastavena v září 2020 prostřednictvím zveřejněného [Sdělení Evropské Komise o vytvoření Evropského prostoru vzdělávání do roku 2025](#), a v únoru 2021, kdy Rada EU přijala [Strategický rámec evropské spolupráce v oblasti vzdělávání a odborné přípravy s ohledem na vytvoření Evropského prostoru vzdělávání a další vývoj po jeho dosažení \(2021–2030\)](#). Pro období 2026–2030 budou upraveny a stanoveny nové priority a cíle na základě zhodnocení dosaženého pokroku v první části etapy (2021–2025).

V rámci **tematických okruhů** se EEA zaměřuje na 5 základních oblastí a v každé z nich stanovuje hlavní priority, aktivity a doporučení:

1. Zvyšování kvality vzdělávání (včetně inkluzivního a rovného přístupu pro všechny);
2. Rozvoj a podpora učitelů a vzdělavatelů;
3. Digitální vzdělávání;
4. Vzdělávání k udržitelnosti;
5. Spolupráce Evropy s okolním světem.

Boloňský proces a Evropský prostor vysokoškolského vzdělávání (EHEA)

Boloňský proces je mechanismus, který podporuje větší soudržnost mezi systémy vysokoškolského vzdělávání v Evropě. Byl zahájen v roce 1999 tzv. *Boloňskou deklarací*, kterou podepsalo 29 států včetně České republiky. Nyní podporuje mezivládní spolupráci již 49 evropských zemí a patří sem i **Evropská komise**. V rámci Boloňského procesu byl vytvořen **Evropský prostor vysokoškolského vzdělávání (EHEA)**, který má přispět k internacionalizaci evropských vysokoškolských systémů, vzájemné důvěře, jejich větší inkluzivitě, dostupnosti a také atraktivnosti v globálním měřítku. Členské státy EHEA se dohodly např. na zavedení třístupňového systému vysokoškolského vzdělávání (bakalářské, magisterské a doktorské studium) včetně využívání kreditového systému ECTS, nebo na společném postupu ve věci vzájemného uznávání kvalifikací a studijních výsledků získaných na zahraničních vysokých školách. Klíčovým tématem je také neustálé zvyšování kvality a relevance vysokoškolského vzdělávání v kontextu aktuálně řešených témat a celospolečenské situace. Každé 2–3 roky probíhají v rámci těchto procesů **Ministerské konference**, které hodnotí, jakého pokroku bylo dosaženo, a stanovují priority na další období.

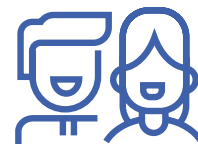


Stránky
Evropského
prostoru
vzdělávání



Stránky
Boloňského
procesu





Náš tým



LENKA PROCHÁZKOVÁ

lenka.prochazkova@dzs.cz

VEDOUcí KANCELÁŘE



VZDĚLÁVÁNÍ



VÝZKUM



TEREZA SVOBODOVÁ

tereza.svobodova@dzs.cz

SENIOR KONZULTANTKA
PRO VZDĚLÁVÁNÍ

- Erasmus+ Centralised actions:
 - European Universities
 - Erasmus Mundus
- International Cooperation



MICHAELA HNÍZDILOVÁ

michaela.hnizdilova@dzs.cz

SENIOR KONZULTANTKA
PRO VÝZKUM

- European Research Policy
- Innovation (EIC, EIE & EIT)
- New European Bauhaus
- Synergies
- Horizon Europe Implementation



LUCIE MÜNCHOVÁ

lucie.munchova@dzs.cz

KONZULTANTKA PRO VZDĚLÁVÁNÍ

- Erasmus+ Centralised Actions:
 - Jean Monnet
 - Virtual Exchanges
 - Partnerships for Innovation
 - Centres of Vocational Excellence
 - Erasmus+ Teacher Academies
- Digitalisation



DAVID CHVÁLA

david.chvala@dzs.cz

KONZULTANT PRO VÝZKUM

- Environment and Climate
- Food and Agriculture
- Mobility and Transport Energy
- Horizon Europe Missions
- Research Infrastructures



TEREZA ČECHOVÁ

tereza.cechova@dzs.cz

KONZULTANTKA PRO VZDĚLÁVÁNÍ

- Erasmus+ Centralised actions:
 - Capacity Building
 - Erasmus+ Sport
 - European Youth Together
- European Solidarity Corps Centralised Actions:
 - Volunteering in High-Priority Areas
 - Volunteering in Humanitarian Aid Strand
 - Inclusion, Diversity and Environmental Sustainability



LUCIE TESAŘOVÁ

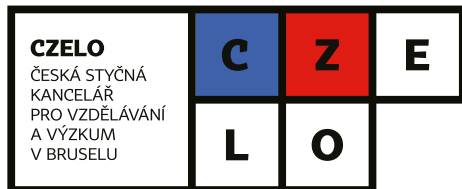
lucie.tesarova@dzs.cz

KONZULTANTKA PRO VÝZKUM

- ERC & MSCA
- Health
- Social Sciences and Humanities, Culture and Creativity
- Digitalisation
- Widening and Spreading excellence



Adresa kanceláře



Rue Montoyer 23
1000 Brussels
Belgium

(kancelář se nachází v centru evropské čtvrti v blízkosti institucí EU)



Bud'te v obraze

CZELO pravidelně vydává [newslettery](#) z oblasti výzkumu, vzdělávání či se specifickým tematickým zaměřením.

Kancelář také najdete na sociálních sítích:



Facebook
@czelobrussels

LinkedIn
@czech-liaison-office-for-education-and-research-in-brussels

YouTube
@czelobrussels9926

czelo@dzs.cz
dzs.cz/czelo



PODPOŘENO
PROJEKTEM
MŠMT MS2102