



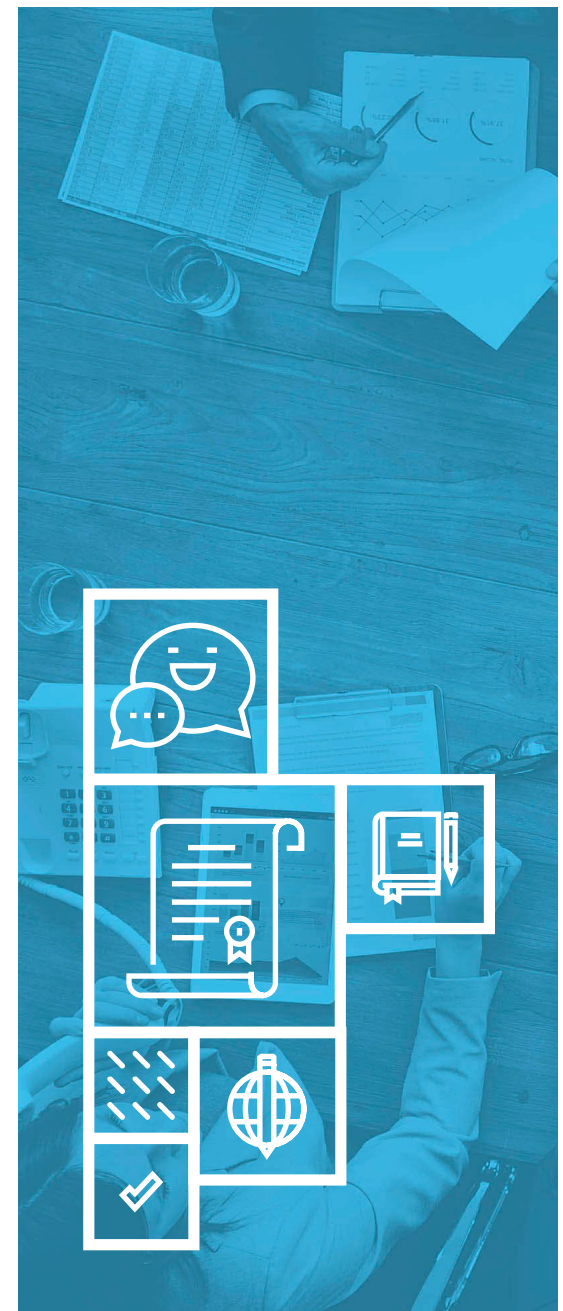
AKTION Česká republika – Rakousko spolupráce ve vědě a vzdělávání

Sabine Borovanská, Lucie Marková

30. září 2021



MŠMT
MINISTERSTVO ŠKOLSTVÍ,
MLÁDEŽE A TĚLOVÝCHOVY





AKTION ČR – Rakousko

spolupráce ve vědě a vzdělávání

- společný program ministerstev školství obou zemí, finanční vklady MŠMT a BMBWF v poměru 1 : 1
- od roku 1993, nyní 6. etapa: 2016 – 2022
- zaměřen výhradně na terciární sektor





Program AKTION poskytuje:

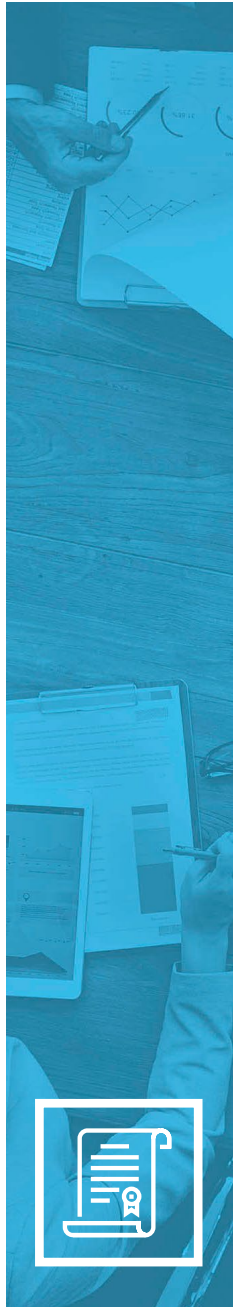
- ✓ dotace pro projekty spolupráce
- ✓ dotace na pořádání letních jazykových a odborných škol
- ✓ stipendia na studijní a výzkumné pobyty v Rakousku a ČR





Hlavní cíle programu AKTION:

- Vzájemné porozumění mezi českými a rakouskými studenty, akademickými a vědeckými pracovníky
- Podpora mladých výzkumných pracovníků (10 let po ukončení dizertace)



Počty podaných a schválených projektů





Přehled projektů 2016-2020

Rok	Počet podaných projektů	Počet schválených projektů
2016	49	37
2017	34	31
2018	36	34
2019	31	26
2020	29	29



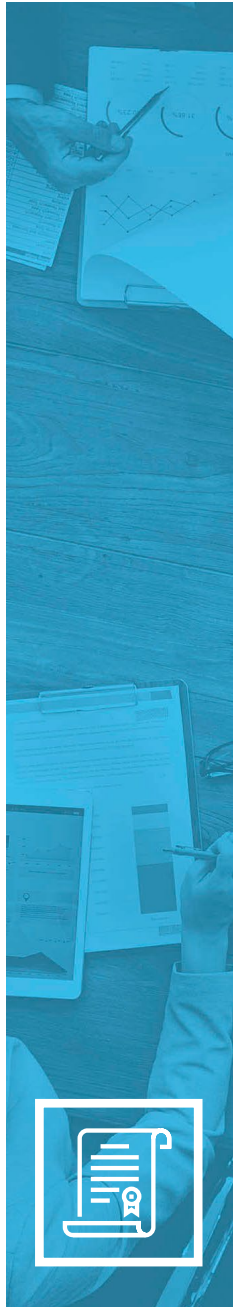
Jaké typy aktivit lze a nelze podpořit?





Podporované aktivity:

- ✓ Projekty, které slouží k dlouhodobé spolupráci
- ✓ Společné vědecké akce pro studenty jako např. semináře nebo odborné exkurze
- ✓ Společné bilaterální vědecké akce jako sympozia, odborná zasedání a workshopy





Podporované aktivity:

- ✓ Přípravná fáze k programům pro udělování dvojích diplomů
- ✓ Výzkumné pobyty k získání vědeckých podkladů
- ✓ Finanční podpora při publikaci výstupů z již ukončených projektů spolupráce programu AKTION ČR – Rakousko





Podporované aktivity:

- ✓ Sommerkollegs, tj. letní jazykové kurzy ČJ a NJ
- ✓ Letní odborné školy z různých vědeckých disciplín
- ✓ Akademická výměna za účelem uskutečňování vzdělávacích akcí v rámci MSP a DSP hostitelské instituce





Nepodporované aktivity:

- Účast jednotlivých vědců na mezinárodních nebo národních konferencích, kongresech, sympoziích, zasedáních a podobných akcích
- Náklady na manuskript publikací (sepsání, korektury a překlad)
- Pořizování přístrojů





Nepodporované aktivity:

- Aktivity, pro které chybí příslušným institucím nutná infrastruktura (přístroje, personál, místnosti apod.)
- Exkurze studentů, příp. vysokoškolských pedagogů do partnerské země, aniž by jejich podstatnou náplní byly společné výzkumné či pedagogické aktivity s partnerskou institucí



Partneři projektu





Kdo může bilaterální projekt předložit?

Zaměstnanci oprávněných institucí
(občani EU, evropského hospodářského prostoru a Švýcarska)

V ČR:

- Veřejné vysoké školy

V Rakousku:

- Veřejné univerzity
- Odborné vysoké školy
- Pedagogické vysoké školy
- Akreditované soukromé univerzity





Zaslání žádosti o dotaci na MŠMT

Pro čerpání korunové částky je třeba, aby český partner podal Žádost o dotaci na MŠMT prostřednictvím rektorátu školy.

VŠ může k jedné žádosti přiložit více návrhů projektu.



Žádost o dotaci



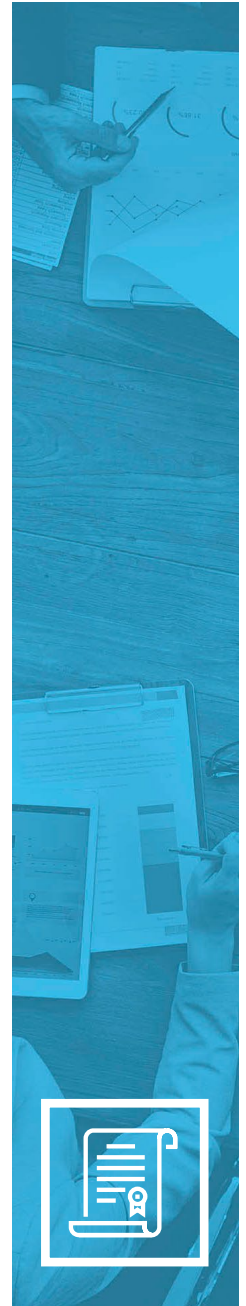


Formální náležitosti

Žádost o dotaci vyplní, podepíše a zašle **rektor (statutární orgán žadatele) na MŠMT**. Případně může rektor pomocí Plné moci pověřit další osobu. Přílohou Žádosti jsou Návrhy projektu.

Identifikace výzvy: Podpora projektů spolupráce českých a rakouských vzdělávacích institucí terciárního sektoru pro období 2020 – 2022. AKTION Česká republika – Rakousko.

Dbejte na formální korektnost. Chyby při vyplňování mohou vést k zamítnutí Žádosti o dotaci.



Kdy podat žádost o dotaci? A kam?





Termíny pro podávání žádosti o dotaci

31. 10. 2021

Pro realizaci projektu v období:
1. 1. 2022 - 31. 12. 2022

15. 4. 2022

Pro realizaci projektu v období:
1. 7. 2022 - 31. 12. 2022

15. 9. 2022

Pro realizaci projektu v období:
15. 10. 2022 - 31. 12. 2022



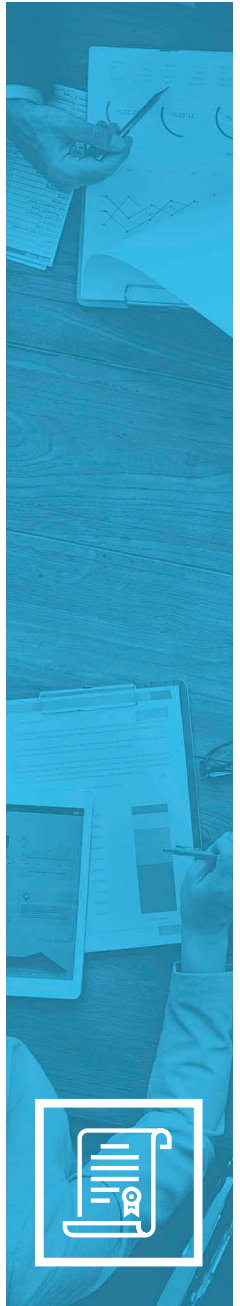


Adresa pro podávání žádosti o dotaci

K uvedeným termínům musí být žádost doručena na MŠMT poštou nebo datovou schránkou (do poznámky uvést k rukám ředitele odboru mezinárodních vztahů)

ID datové schránky: vidaawt

Ministerstvo školství, mládeže a tělovýchovy,
Odbor mezinárodních vztahů
Karmelitská 529/5
118 12 Praha 1





- Žádost se schválí max. **do konce kalendářního roku**, pro který byla žádost podána.
- U víceletých projektů je pokračování projektu možné na základě předložení aktualizovaného návrhu projektu vč. zprávy o dosavadní realizaci projektu a vyúčtování.



Návrh projektu





Formulář Návrh projektu

Formulář včetně přehledu nákladů se vyplňuje elektronicky v němčině/angličtině.

Název projektu a stručný popis na str. 2 se vyplní také v češtině.

Společný návrh projektu podepíší **oba partneři**.

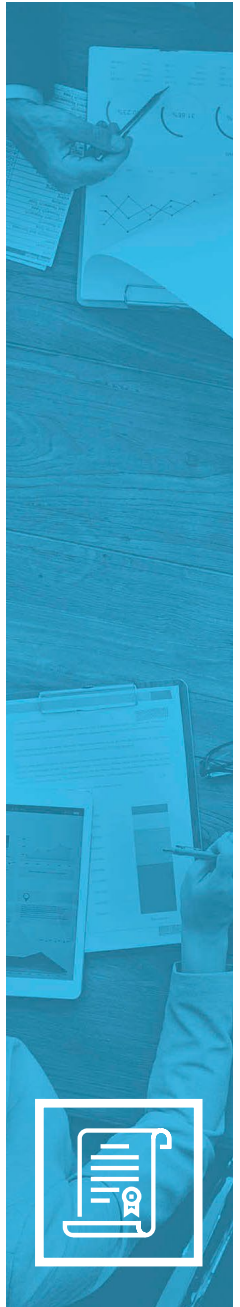




Formulář Návrh projektu

Děkan (pro českou stranu) a **vedení školy/fakulty/instituce** (pro rakouskou stranu) podepíše a orazítkuje návrh projektu.

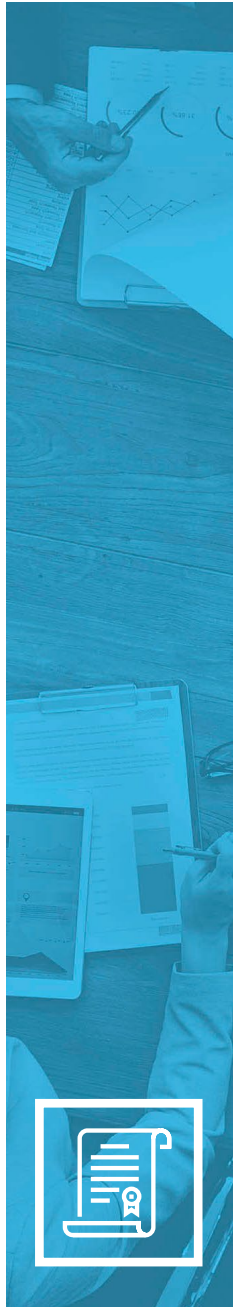
Navíc se k projektu stručně vyjádří.





Přílohy k návrhu projektu:

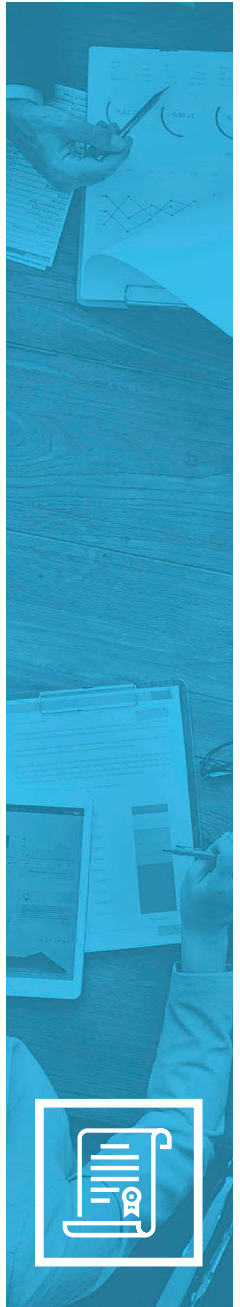
1. Návrh plánované spolupráce (max. 3 strany). Pokud se žádá o stipendia pro studenty, je třeba přiložit k návrhu projektu výzkumný záměr každého studenta s jeho podpisem.
2. Podrobná **specifikace požadovaných nákladů**





Přílohy k návrhu projektu

3. **Prováděcí plán** (aktivity jednotlivých účastníků projektu, časový plán včetně zodpovědností, program jednání, workshopu/exkurze apod.)
4. **Akademický životopis vč. přehledu publikací** (za poslední 3 roky) obou partnerů projektů (budou zveřejněné v [databázi projektů](#) na webu)





Přílohy k návrhu projektu

5. Pokud se žádá o **pokračování projektu** na stejné téma, předkládá se **aktualizovaný návrh projektu** na stejném formuláři vč. zprávy o realizaci předcházejícího projektu a vyúčtování



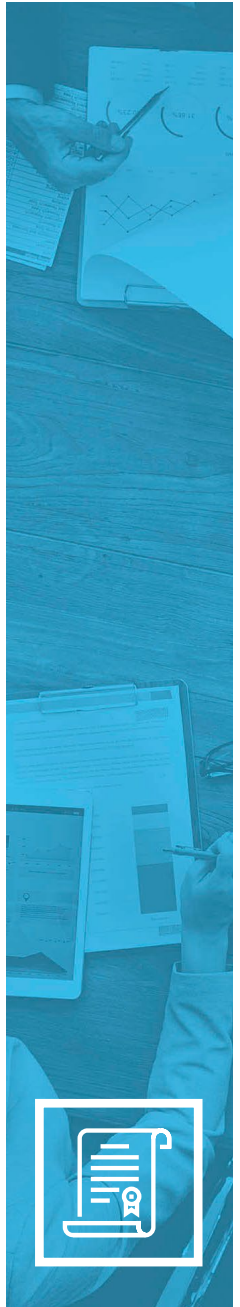
Co obnáší dobrý návrh projektu





Rysy dobrého projektu:

- ✓ posiluje česko-rakouskou spolupráci
- ✓ přispívá k cílům programu
- ✓ odpovídá podporovaným aktivitám
- ✓ slouží ku prospěchu obou partnerů projektu
- ✓ má až tři kontrolovatelné výsledky projektu
- ✓ má potenciál budoucího zapojení do širší mezinárodní spolupráce



Jak připravit dobrý návrh projektu





Tipy a rady

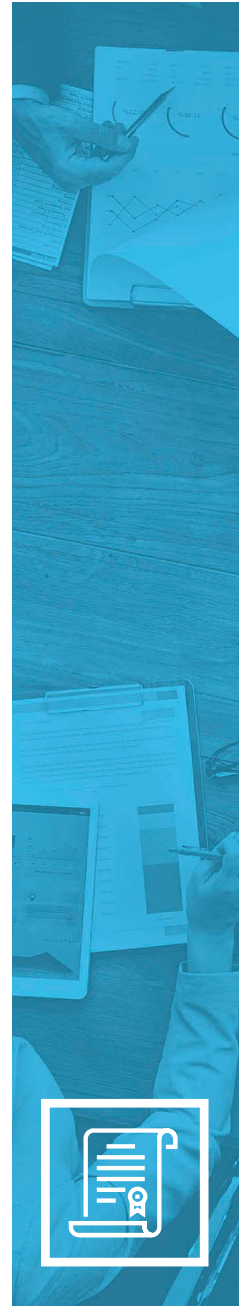
- ✓ Nechybí stručné vyjádření vedení univerzity.
- ✓ V návrhu plánované spolupráce jsou podrobně a odborně popsány aktivity projektu. Jedná se o klíčový dokument pro hodnocení.
- ✓ Jsou jasně stanoveny vědecké cíle a očekávané výsledky projektu.
- ✓ Projekt má synergické efekty ve výuce a výzkumu, výhled na uplatnění výsledků v praxi.





Formální náležitosti

- ✓ Dbejte na formálně korektní němčinu nebo angličtinu.
- ✓ Cestovní a pobytové náklady musí být úsporně kalkulovány.
- ✓ Při exkurzích je vyžadována min. 30% spoluúčast studentů na nákladech na dopravu.
- ✓ Náklady na mzdy se s výjimkou stipendií a odměn za výuku nehradí.
- ✓ Spotřební materiál musí být v zásadě poskytnut spolupracujícími institucemi. Případné finanční požadavky na spotřební materiál je třeba podrobně zdůvodnit.



Financování dle regionálního principu





Regionální princip financování

Nákladové položky se nárokují v měně země, v které náklady vznikají.

Uvádí se počet zúčastněných osob, cíle jednotlivých cest, počet dní a jednotkové sazby dle platných sazeb a směrnic (viz bod. 9 [Pokynů](#)).





Příklad financování

Český akademik pojede do Rakouska, kde bude v rámci projektu přednášet. Rakouský akademik pojede do ČR se skupinou rak. studentů, povede přednášku a studenti budou čerpat v ČR jednoměsíční stipendium.

Český účastník:

Jízdné se nárokuje v Kč

Ubytování se nárokuje v EUR

Honorář vyplácí česká VŠ v Kč

Rakouští účastníci:

Jízdné v EUR

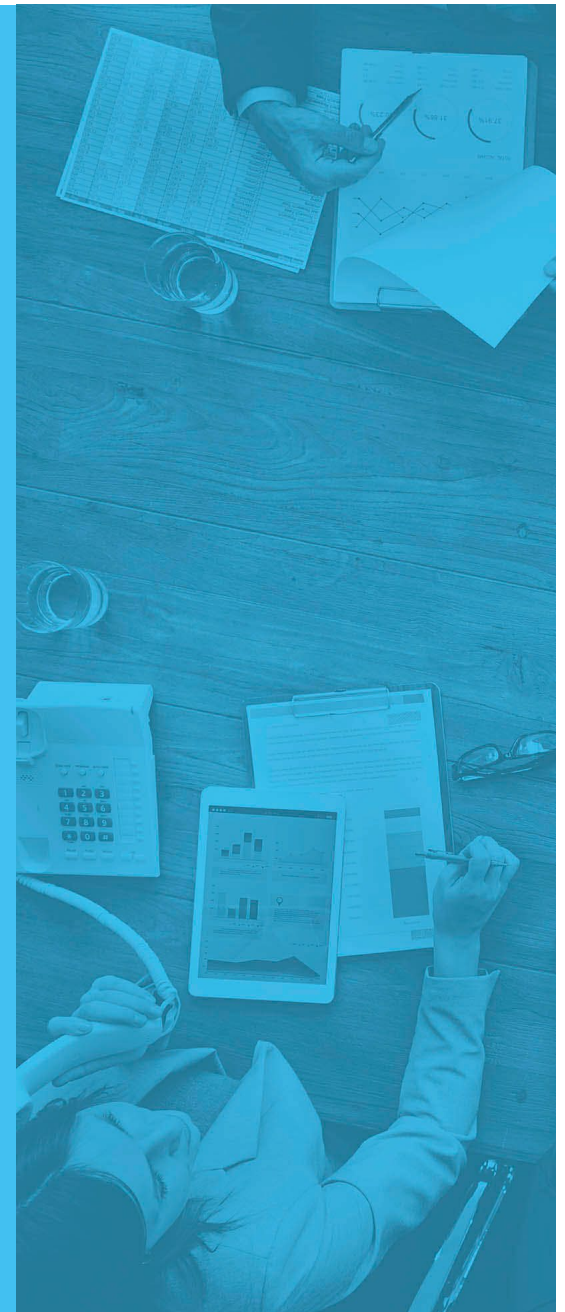
Ubytování v Kč

Honorář vyplácí OeAD v EUR

Stipendium vyplácí česká VŠ v Kč



Sazby pro sestavení finančních požadavků v Eurech (tabulka I.)





Pobytové náklady účastníků z ČR v Rakousku

- krátkodobé pobyty (max. 10 dní) pro zaměstnance 90 €/den (paušál pro veškeré pobytové náklady)
- pro účastníky exkurzí, seminářů apod. pro studenty sazba 45 €/den
- V odůvodněných případech mohou být pobytové náklady poskytnuty také rakouským studujícími při pobytech v Rakousku





Pobytové náklady účastníků z ČR v Rakousku - stipendia

- jednoměsíční pobyty pro studenty MSP/DSP
1.050 €/měsíc
- jednoměsíční pobyty pro zaměstnance
1.150 €/měsíc

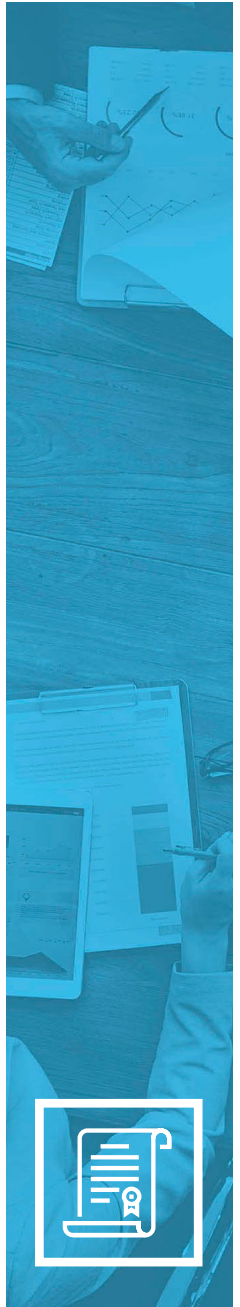
Při kratším pobytu jsou částky dělitelné.





Cestovné účastníků z Rakouska, cestovné na rakouském území

- hradí se náklady ve výši ceny vlakové jízdenky II. třídy
- v dobře odůvodněných případech bude poskytnuta finanční náhrada za použití osobního vozidla





Honorář za výuku

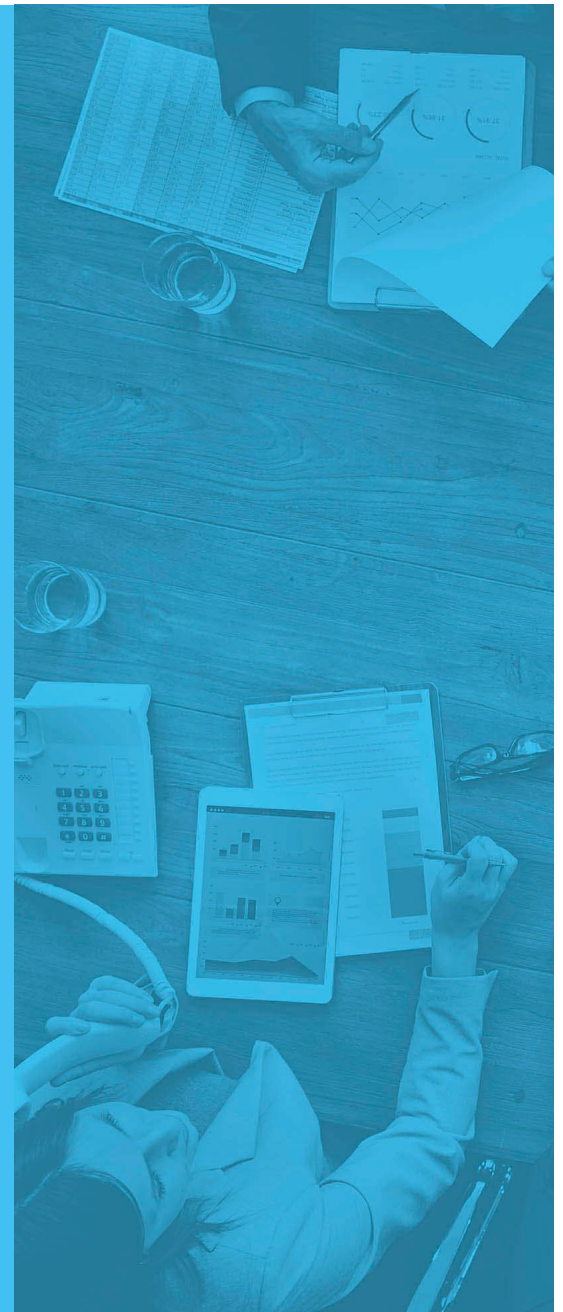
- ✓ hostující vyučující z Rakouska: honorář v max. výši 50 €/přednáškovou hodinou (max. 4 přednáškové hodiny za osobu a projekt)
- ✓ je třeba uvést jméno, titul a domácí instituci přednášejícího a témata/názvy přednášek.

V rámci Sommerkolleg:

- ✓ honorář až do výše 400 € při autorských čteních
- ✓ honorář max. 150 € za přednášku pro ostatní hosty



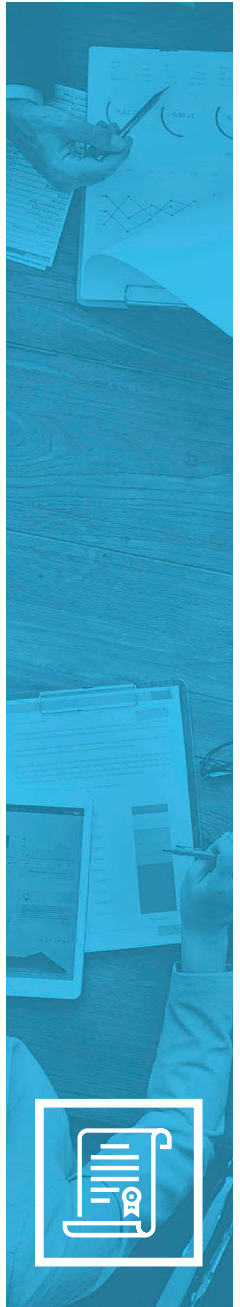
Sazby pro sestavení finančních požadavků v korunách (tabulka II.)





Pobytové náklady účastníků z Rakouska v ČR

- hradí se náklady ve skutečné výši (dle faktury)
- pro vědecké pracovníky max. 1.500 Kč/osobu a noc
- pro studenty max. 700 Kč/osobu a noc
- tyto sazby platí i pro účastníky projektů z ČR při pracovních cestách v ČR





Pobytové náklady účastníků z Rakouska v ČR - stipendia

- jednoměsíční pobyty pro studenty MSP
13.000 Kč/měsíc
- jednoměsíční pobyty pro studenty DSP
15.000 Kč/měsíc
- jednoměsíční pobyty pro zaměstnance
27.000 Kč/měsíc

Při kratším pobytu jsou částky dělitelné.





Stravné pro účastníky z Rakouska v ČR

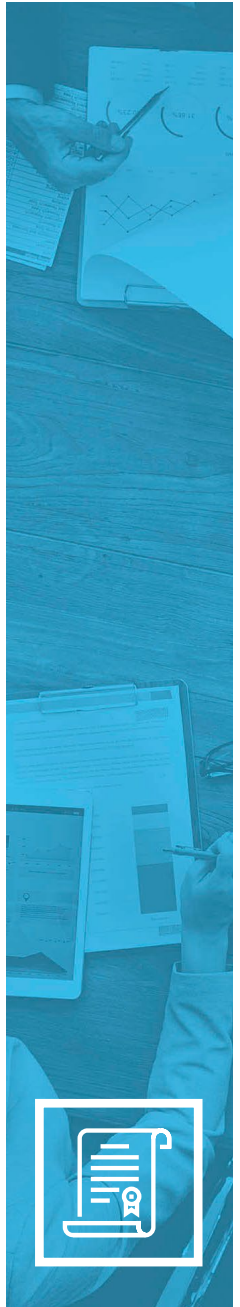
- pro vědecké pracovníky: max. 600 Kč/osobu a den
- pro studenty max. 400 Kč/osobu a den
- pokud se v rámci projektu uskuteční pracovní cesty po ČR se vychází z platných aktuálních sazeb dle zákona 262/2006 (platí pro účastníky z ČR)





Cestovné účastníků z ČR, cestovné na českém území

- ✓ hradí se náklady ve výši ceny vlakové jízdenky II. třídy
- ✓ v dobře odůvodněných případech bude poskytnuta finanční náhrada za použití osobního vozidla





Honorář za výuku

- ✓ hostující vyučující z ČR: honorář v max. výši 1.000 Kč /přednáškovou hodinou (max. 4 přednáškové hodiny za osobu a projekt)
- ✓ je třeba uvést jméno, titul a domácí instituci přednášejícího a témata/názvy přednášek



Stipendia v rámci projektu





Stipendia v rámci projektu

V rámci projektu lze žádat o stipendia pro studenty a akademické pracovníky v délce jednoho měsíce.

Sazby v Rakousku pro účastníky z ČR:

Studenti MSP/DSP: 1.050 €/měsíčně

Zaměstnanci: 1.150 €/měsíčně

Sazby v ČR pro účastníky z AT:

Studenti MSP: 13.000 Kč /měsíčně

Studenti DSP: 15.000 Kč /měsíčně

Zaměstnanci: 27.000 Kč/měsíčně





Stipendia v rámci projektu

Jedná se o paušální sazba na hrazení ubytování a stravy.

Je možné žádat o cestovné pro stipendisty.

Je dobré plánovat pobyt během kalendářního měsíce, jinak bývá problém s placením ubytování/koleje.

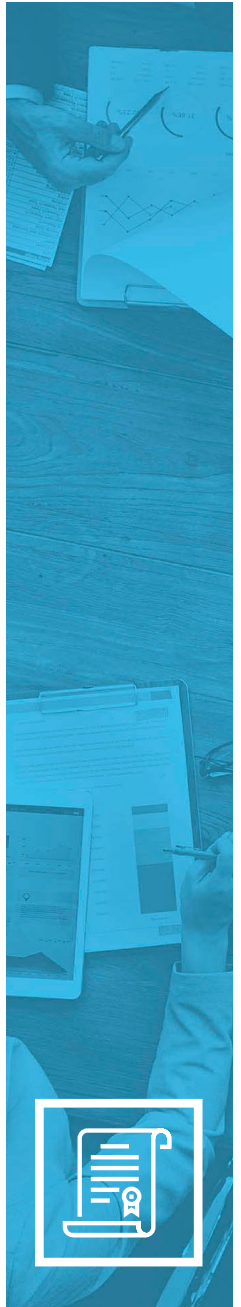




Stipendia v rámci projektu

Stipendium se krátí, pokud pobyt trvá 2 týdny a méně.

V případě 2-týdenního pobytu: nárok pouze na polovinu stipendia, doporučují se pobyty na 3-4 týdny, nebo na 10 dní a pak se může žádat o denní sazbu (až 700 Kč na ubytování a 400 Kč na stravné pro studenty v ČR a až 45 €/den pro studenty v Rakousku).



Publikační a ostatní náklady





Náklady nad 1.500 € nebo 45.000 Kč

Pokud se žádá o publikační náklady nebo ostatní náklady v hodnotě více než 1.500 € nebo 45.000 Kč, musí být k návrhu projektu přiloženy **tři cenové nabídky**.



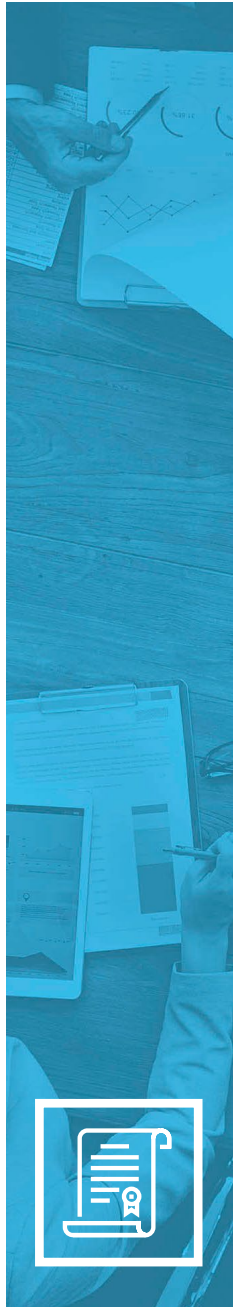
Proces hodnocení





Jednotlivé fáze hodnocení

1. Formální kontrola
2. Posouzení řídicím grémiem programu
3. Rozhodnutí o schválení/zkrácení/neschválení žádosti o dotaci





Formální kontrola

Formální kontrola žádosti o dotaci a Návrhu projektu včetně příloh provádí jednatelství programu v DZS.

V případě drobných formálních nedostatků je rektorát/předkladatel příp. i rakouský partner vyzván k opravě.





Posouzení řídicím grémiem programu

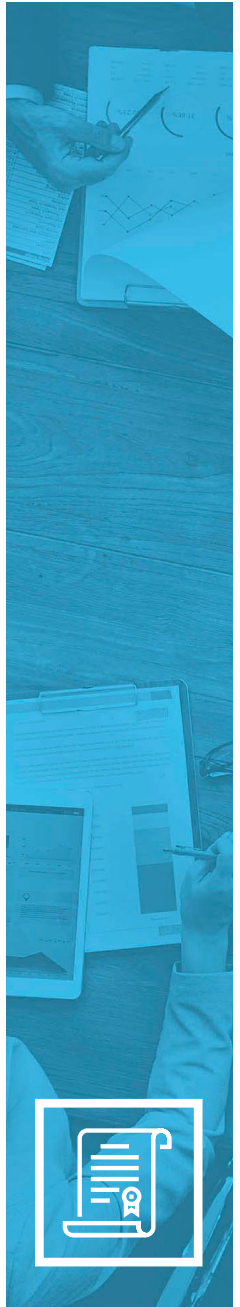
Nejpozději **osm týdnů** po termínu pro podání žádostí jsou projekty posouzeny řídicím grémiem programu AKTION Česká republik – Rakousko.





Posouzení Návrhu projektu

Jednatelství vyrozumí předkladatele projektu během čtyř týdnů po posouzení návrhu projektu písemně o schválení, zkrácení nebo zamítnutí.



Po obdržení
kladného posouzení
návrhu projektu



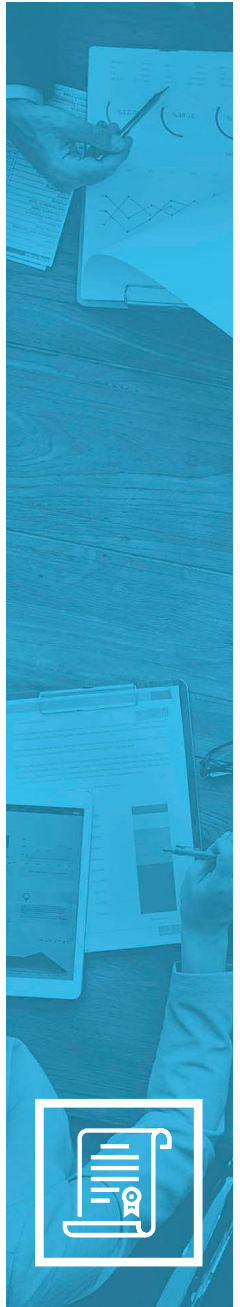


Rakouský partner

Rakouskému partnerovi se zároveň s vyrozuměním zasílá Závazné prohlášení / Verpflichtungserklärung.

V případě srozumění s podmínkami posouzení zasílá rakouský partner podepsané Verpflichtungserklärung zpět na adresu jednatelství. Verpflichtungserklärung je podmínka pro převedení schválených prostředků.

Pokud byly v rámci projektu schváleny jednoměsíční pobyty pro účastníky z ČR, je třeba vyplnit formulář Stipendien-Datenblatt, který se pak zašle na příslušnou regionální kancelář OeAD.

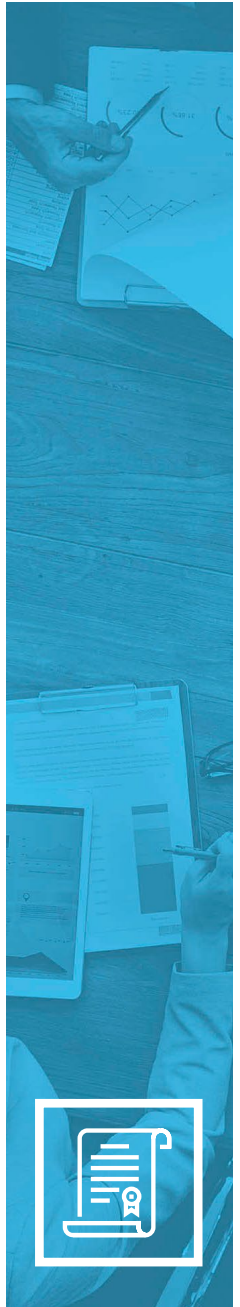




Rakouský partner

Schválená euro částka bude poskytována v regionálních kancelářích OeAD (adresa bude uvedena ve vyrozumění).

Jednoměsíční stipendia budou vyplacena jednotlivým stipendistkám/stipendistům též v regionálních kancelářích OeAD.

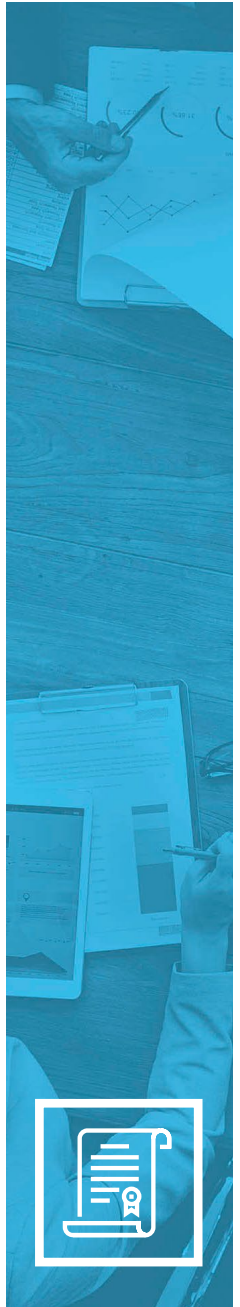




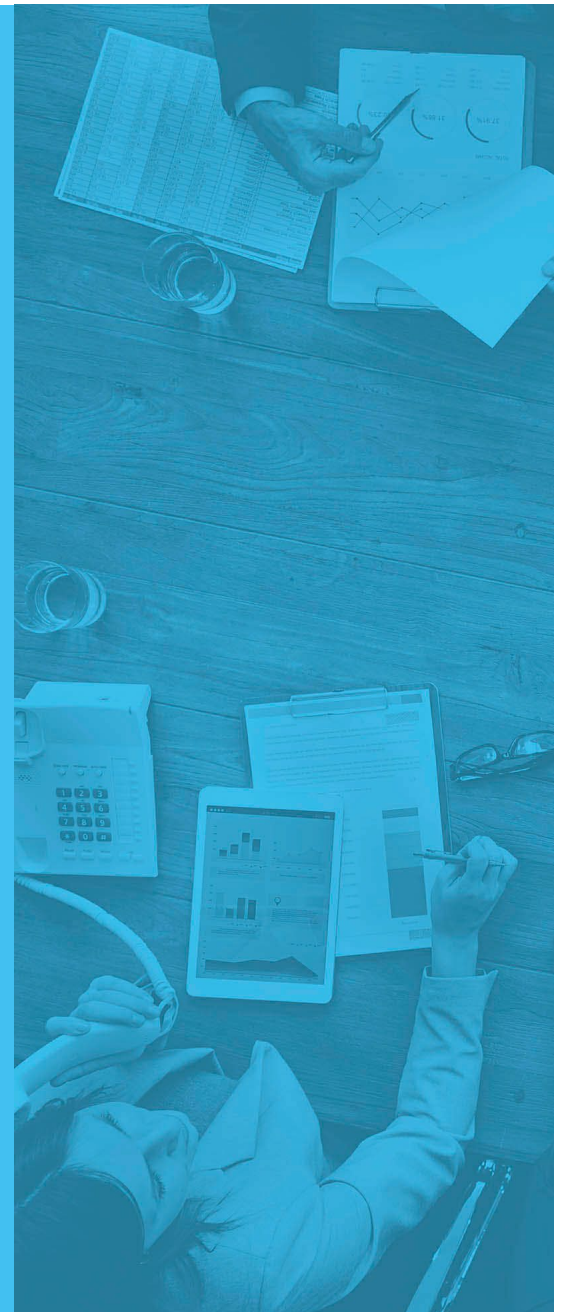
Český partner

Český partner projektu resp. rektorát VŠ obdrží od MŠMT *Rozhodnutí o poskytnutí dotace*.
Schválená částka bude převedena na účet příslušné VŠ u ČNB.

Schválené korunové částky lze využít pouze do konce jednotlivých kalendářních roků.



Ukončení projektu





Závěrečná zpráva a vyúčtování

Během **jednoho měsíce po ukončení** projektu zašlou partneři projektu společnou závěrečnou zprávu v NJ nebo AJ na aktion@dzs.cz.

Závěrečná zpráva musí být podepsána a je max. 3-stránková.

Zpráva obsahuje uskutečněné aktivity, dosažené výsledky a zhodnocení průběhu spolupráce.

V příloze se připojují jména všech účastníků projektu s rozdělením na studenty a vědce a názvy případných publikací.

Prosíme dle možností o dodání fotografií.



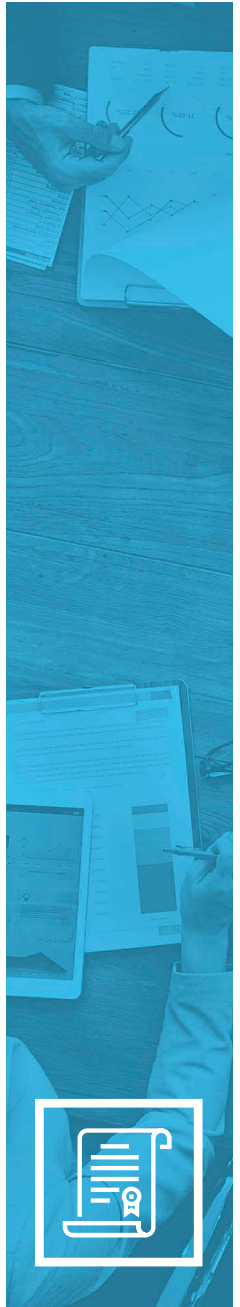


Vyúčtování schválené dotace v eurech

Během **jednoho měsíce po ukončení** projektu je projekt vyúčtován rakouským partnerem u příslušné regionální kanceláře OeAD.

Je třeba přiložit všechny originální doklady.

Pro vyúčtování platí [Směrnice rakouského ministerstva a OeAD](#).

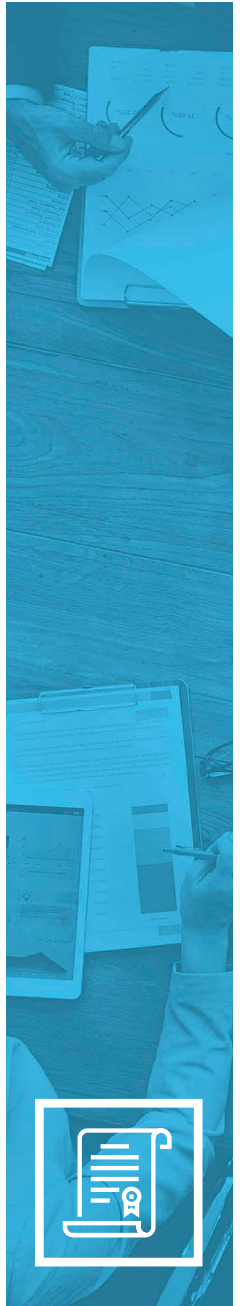




Vyúčtování schválené dotace v korunách

Během **jednoho měsíce po ukončení** projektu posílá český partner přehled o využití schválené korunové dotace (jména účastníků, instituce, termíny pobytů a cest, jednotkové sazby apod.) včetně příslušného přehledu výdajů z ekonomického oddělení na e-mailovou adresu jednateleství programu AKTION aktion@dzs.cz.

Originály zůstávají na EO příslušné fakulty.
Nevyčerpané částky budou uvedeny ve vyúčtování a vráceny na MŠMT dle pokynů v Rozhodnutí o dotace.

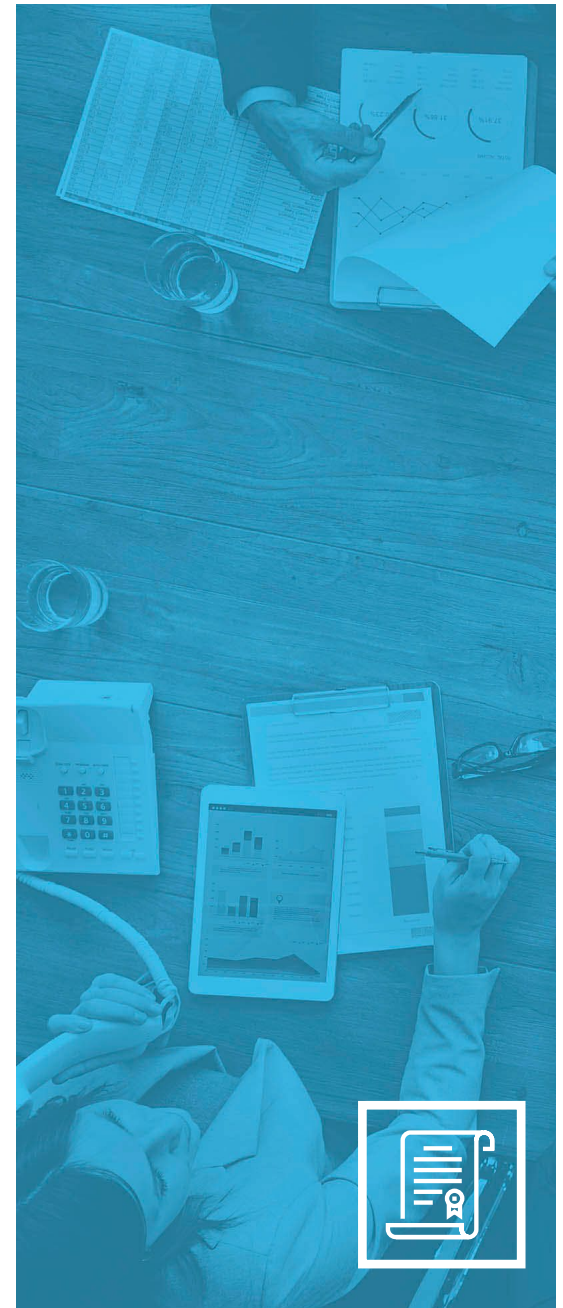


**Děkuji
za pozornost.**

aktion@dzs.cz

lucie.markova2@dzs.cz

sabine.borovanska@dzs.cz




KONTAKTY



Dům zahraniční spolupráce (DZS)

Na Poříčí 1035/4, 110 00 Praha 1

 +420 221 850 100

 info@dzs.cz

www.dzs.cz



Facebook

www.facebook.com/dumzahranicnispoluprace

www.facebook.com/erasmusplusCR

www.facebook.com/mladezvakci

www.facebook.com/studyincz



Instagram

www.instagram.com/dzs_cz/



Twitter

twitter.com/dzs_cz