

Co je Eurydice

Úkolem sítě Eurydice je poznávat a objasňovat organizaci a fungování různých evropských vzdělávacích systémů. Tato síť zpracovává popisy národních vzdělávacích systémů, tematické srovnávací studie i další ukazatele a statistiky. Všechny publikace Eurydice jsou zdarma dostupné na internetových stránkách, na vyžádání též v tištěné podobě. Eurydice prostřednictvím své práce přispívá ke zlepšování porozumění, spolupráce, důvěry a mobility na evropské i mezinárodní úrovni. Síť Eurydice se skládá z národních oddělení sídlících v jednotlivých evropských zemích. Její aktivity koordinuje Výkonná agentura pro vzdělávání, kulturu a audiovizuální oblast. Více informací lze nalézt na adrese: <http://eacea.ec.europa.eu/education/eurydice>

Plné znění studie

Financování škol v Evropě: mechanismy, metody a kritéria ve veřejném financování je dostupné v angličtině na webových stránkách Eurydice: http://eacea.ec.europa.eu/education/eurydice/thematic_reports_en.php

Tištěnou verzi studie

Lze na vyžádání získat na adrese: eacea-eurydice@ec.europa.eu

Kontakt

Wim Vansteenkiste,
Communication and Publications:
+32 2 299 50 58

České národní oddělení Eurydice

Dům zahraniční spolupráce
Na Poříčí 1035/4
110 00 Praha 1
E-mail: eurydice@dzs.cz
Web: www.naerasmusplus.cz

Nová publikace Eurydice

Financování škol v Evropě: mechanismy, metody a kritéria ve veřejném financování



Evropská komise již mnoho let vyzývá členské státy, aby chránily a podporovaly dlouhodobé investice do vzdělávání. Účinné a rovnoměrné rozdělování prostředků se navíc objevuje na předním místě i v politickém programu. Vzhledem k současným ekonomickým okolnostem se tyto cíle zdají být důležitější než kdykoliv předtím. Předložená zpráva poskytuje rámec pro diskusi o druhém cíli, totiž o účinném a rovnoměrném rozdělování finančních prostředků. Zaměřuje se na strukturu finančních mechanismů i na kritéria a metody používané při stanovování výše těchto prostředků přidělovaných v primárním a všeobecném sekundárním vzdělávání. Publikace zahrnuje 27 z 28 členských zemí EU a dále Island, Lichtenštejnsko, Norsko a Turecko.

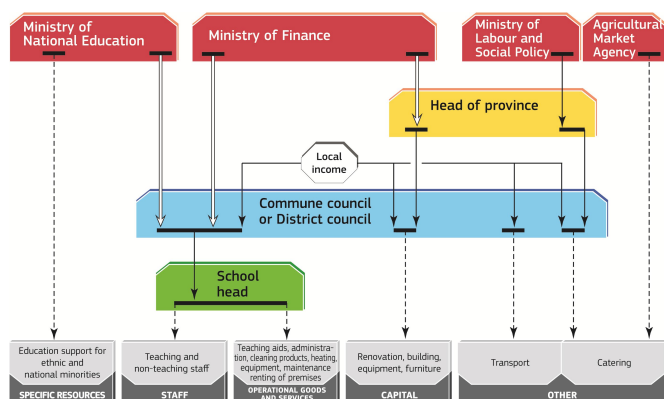
V závislosti na daných rozpočtových prostředcích se do převodů financí zapojují různé úrovně veřejné správy

Podat celkový přehled o finančních tocích a úlohách různých veřejných orgánů je velmi složité, což je způsobeno částečně zvláštnostmi správního a politického uspořádání v jednotlivých zemích a částečně způsobem rozdělení pravomocí v oblasti financování mezi jednotlivé orgány. V této zprávě se úrovně dělí na centrální/nejvyšší (obvykle národní) úroveň, regionální a místní (též nazývanou střední) úroveň a na úroveň školy.

Do převodů financí se často zapojuje více než jedna správní úroveň v závislosti na daných prostředcích (pracovníci školy, výdaje na provoz a služby a hmotné investice). Výdaje na pracovníky (zvláště pedagogické) tvoří největší část výdajů veřejných škol. Ve více než jedné třetině zemí ministerstva na centrální/nejvyšší úrovni přidělují prostředky na učitele přímo školám (Irsko, Španělsko, Chorvatsko, Kypr, Nizozemsko, Portugalsko a Slovinsko) nebo hradí platy učitelů (Belgie, Německo, Itálie, Maďarsko, Malta a Lichtenštejnsko).

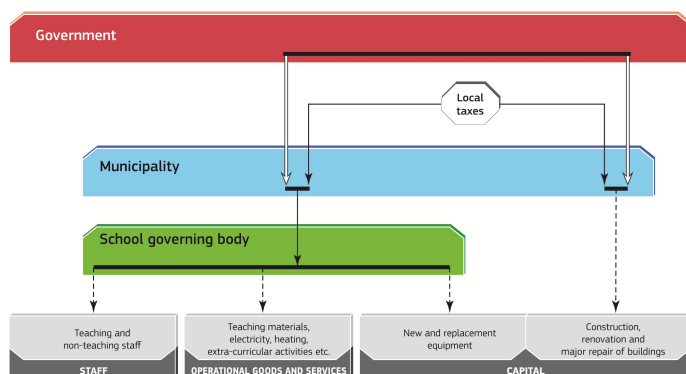
Naopak zdroje na nepedagogické pracovníky častěji přidělují správní orgány na střední úrovni (někdy i více než jeden). Převod prostředků na výdaje na provoz a služby a na hmotné investice mají ve většině zemí na starosti dvě nebo tři správní úrovně. Mezi jednotlivými zeměmi však mohou existovat obrovské rozdíly. Tuto různorodost dobře dokládají níže uvedená schémata pro Polsko a Švédsko, která jsou velmi odlišná. V Polsku je do financování škol zapojeno více různých orgánů a existuje tam více druhů rozpočtů než ve Švédsku.

Finanční prostředky určené pro veřejné školy (primární a všeobecné sekundární školy) – Polsko



Zdroj: Eurydice.

Finanční prostředky určené pro veřejné školy (primární a všeobecné sekundární školy) – Švédsko

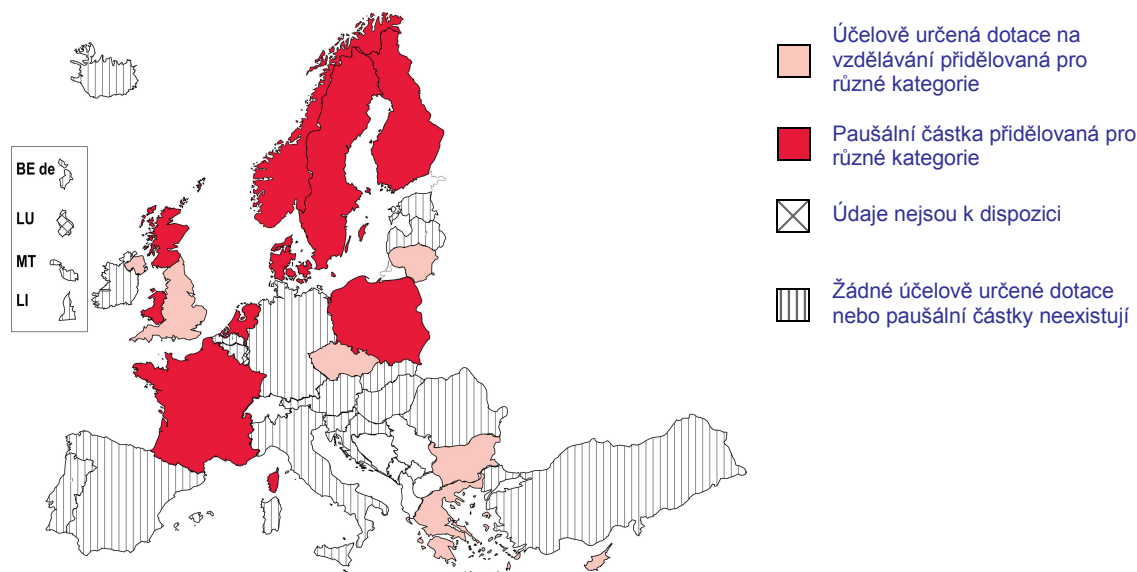


O financování rozhodují správní orgány na střední úrovni

Za rozdělování finančních prostředků někdy mají odpovědnost správní orgány na střední úrovni. Finanční prostředky převáděné z centrální/nejvyšší úrovně na střední úroveň někdy mohou mít formu paušální částky. V tom případě správní orgány na střední úrovni dostávají částku na různé veřejné služby, např. na zdravotnictví, vzdělávání či rekreační služby, a samy je příslušným sektorům přidělují. Vzhledem k rozmanitosti veřejných služeb, jež paušální částka pokrývá, se může výše prostředků na vzdělávání přidělovaná správními orgány na střední úrovni značně lišit v závislosti na politických prioritách a na socio-ekonomických a demografických faktorech v daném regionu či obci. Správní orgány střední úrovně mohou rovněž obdržet od nejvyššího

orgánu dotaci účelově určenou pouze na vzdělávání, přičemž tyto finance mají pokrýt náklady dvou nebo tří kategorií (např. výdaje na provoz a služby a na nepedagogické pracovníky). Tyto orgány mají určitou pravomoc rozhodovat o výši částek pro uvedené kategorie. V důsledku toho správní orgány na střední úrovni rozhodují, zda částka bude vydána například na učebnice nebo na platy pro větší množství sekretářek ve školách. Přestože nejde o hlavní téma této publikace, je důležité též zmínit, že místní nebo regionální orgány mohou přispívat k financování vzdělávání ve školách rovněž z vlastních příjmů (daní).

Země, kde správní orgány střední úrovně dostávají paušální částku nebo účelově určenou dotaci na vzdělávání a přidělují ji různým kategoriím (pracovníci, provozní výdaje a hmotné investice)



Zdroj: Eurydice.

Orgány centrální/nejvyšší úrovně používají pro stanovení výše příspěvků na pedagogické pracovníky a na výdaje na provoz a služby normativní financování

Jedním z náročných úkolů, s nimiž se školské orgány musí vyrovnávat, je přidělování finančních příspěvků školám podle jejich potřeb, a to účinným a spravedlivým způsobem. Pro stanovení výše příspěvků školám používají centrální/nejvyšší orgány různé metody. Často se pro stanovení přesné částky, kterou by škola měla obdržet, používá obecně přijaté pravidlo o předem stanoveném kritériu pro financování (normativní financování). Tímto způsobem se zpravidla určuje výše částek na pedagogické pracovníky a na výdaje na provoz

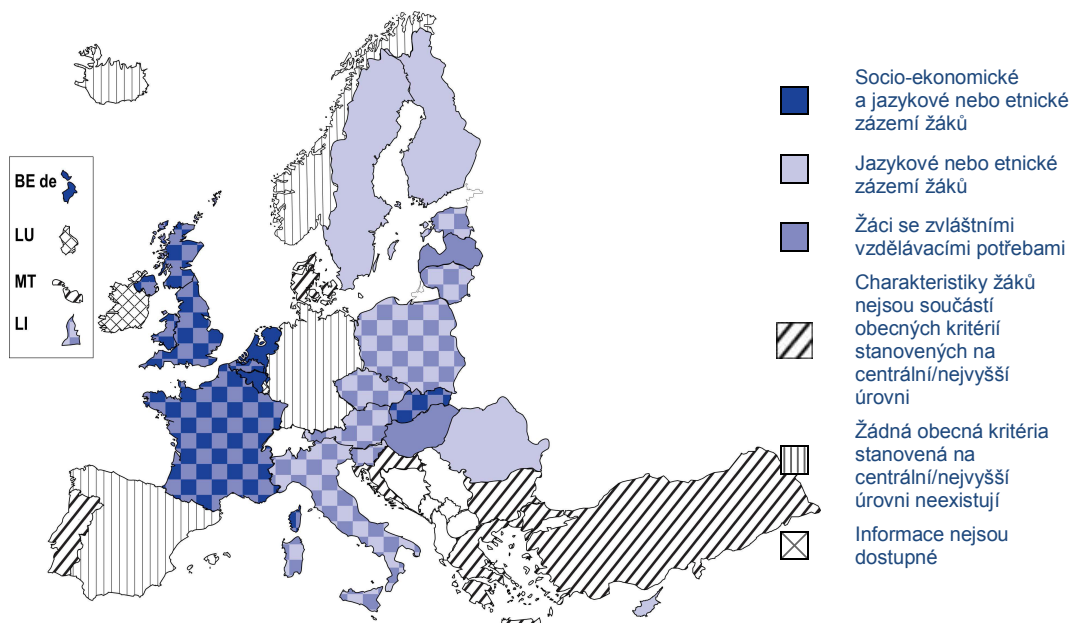
a služby (nebo příspěvku na ně). Naopak ve většině zemí centrální/nejvyšší orgány stanovují finanční částky na hmotné investice (nebo příspěvku na ně) na základě odhadu potřeb nebo podle rozpočtových pravidel. Důvodem může být skutečnost, že financování takovýchto služeb se liší podle konkrétní situace školy, například když je potřeba opravit nebo vystavět novou školní budovu. Kromě toho, jak ukázala poslední finanční krize, finance dostupné pro tyto činnosti kolísají v závislosti na okamžité ekonomické situaci.

Přibližně jedna třetina zemí bere při určování výše finančních prostředků na pracovníky v úvahu rozdíly mezi školami nebo územními oblastmi

Tato zpráva konstatuje, že ve všech zemích centrální/nejvyšší orgány používají několik měřitelných kritérií pro definování výše prostředků přidělovaných na pracovníky školám nebo orgánům na střední úrovni. Přibližně v polovině vzdělávacích systémů, kde správní orgány na střední úrovni stanovují rovněž prostředky přidělované školám na pracovníky, se používá jeden soubor kritérií, který byl stanoven na centrální/nejvyšší úrovni. Pro stanovení výše přidělovaných prostředků se v těchto systémech sledují počty žáků a pracovníků škol. Ve většině případů se ale berou v úvahu i charakteristiky jednotlivých škol nebo jejich žáků, což umožňuje diferencované přidělování finančních prostředků. Obecně lze říci, že většina zemí používá kritéria, která pomáhají

snížovat rozdíly mezi školami nebo oblastmi s cílem zajistit rovnost příležitostí pro všechny žáky. Jak je vidět na dalším obrázku, v mnoha zemích je například zohledňováno jazykové nebo etnické zázemí žáků. Kromě prostředků přidělovaných na základě obecných kritérií stanovených na centrální úrovni mohou jednotlivé školy žádat o konkretizované finanční prostředky, aby mohly uspokojit další potřeby svých žáků. Je třeba také zmínit, že v některých systémech správní orgány na střední úrovni mohou samy rozhodnout, která kritéria budou používat. Touto skupinou se však tato zpráva nezabývá.

Charakteristiky žáků, které se zohledňují při stanovování výše finančních prostředků na pedagogické a nepedagogické pracovníky, primární a všeobecné sekundární vzdělávání, 2013/14



Zdroj: Eurydice.

Plné znění studie *Financování škol v Evropě: mechanismy, metody a kritéria ve veřejném financování* je dostupné v angličtině na webových stránkách Eurydice: http://eacea.ec.europa.eu/education/eurydice/thematic_reports_en.php

Další informace je možno nalézt v těchto publikacích:

Funding of Education in Europe 2000-2012: The Impact of the Economic Crisis
http://eacea.ec.europa.eu/education/eurydice/documents/thematic_reports/147EN.pdf

Teachers and School Heads Salaries and Allowances in Europe, 2012/13
http://eacea.ec.europa.eu/education/eurydice/documents/facts_and_figures/salaries.pdf

National Sheets on Education Budgets in Europe, 2013
http://eacea.ec.europa.eu/education/eurydice/documents/facts_and_figures/National_Budgets.pdf

Focus on: Education budgets at a time of crisis: How much can make a difference?
http://eacea.ec.europa.eu/education/eurydice/focus-on/education_budget_crisis_en.php

Eurypedia: http://eacea.ec.europa.eu/education/eurydice/eurypedia_en.php