



Navrhni svůj projekt

Finanční podpora neformálního vzdělávání v kostce



Navrhni svůj projekt

**Finanční podpora
neformálního vzdělávání
v kostce**

Milí čtenáři,

už jste se setkali s termínem neformální vzdělávání? Víte, co je pro tenhle způsob vzdělávání typické?

Pro neformální vzdělávání je charakteristické, že probíhá mimo rámec formálního, školského vzdělávacího systému. To ale neznamená, že by se jednalo o chaotické, náhodné aktivity. Proto nemůžeme všechny mimoškolní aktivity nazývat neformálním vzděláváním. I neformální vzdělávání totiž má svou strukturu a mělo by uceleně směřovat k rozvoji určitých dovedností, postojů a kompetencí mladých lidí. Jedná se o vzdělávací proces, který musí být plánovaný a vést k předem definovanému vzdělávacímu cíli. Metody neformálního vzdělávání ale zároveň mohou být využívány i ve školách. Neformální vzdělávání tak tvoří ucelený a velmi důležitý způsob celoživotního učení a získávání nových kompetencí prostřednictvím různých aktivit.

V roce 2018 byl Evropskou komisí odstartován na podporu neformálního vzdělávání nový projekt s názvem Evropský sbor solidarity. Ten navazuje na aktivity v oblasti mezinárodního dobrovolnictví, nově nabízí mladým lidem příležitost získat na národní i mezinárodní úrovni prostředky, díky kterým se mohou podílet na řešení společenských problémů a zasadit se o vytvoření inkluzivnější společnosti.

Kromě Sboru solidarity je možné o prostředky na neformální vzdělávání žádat také prostřednictvím již existujících evropských programů, mezi které patří i Erasmus+. Tento program se v období 2014–2020 zaměřuje na oblast vzdělávání, odborné přípravy, mládeže a sportu. Jeho součástí je Erasmus+ mládež, který se stejně jako jeho předchůdce Mládež v akci z let 2007–2013 zaměřuje na profesionální rozvoj pracovníků s mládeží a práci s mládeží obecně. Jeho cílem je



motivovat mladé lidi k aktivnímu přístupu, zapojení se do společnosti a odstraňování bariér, a to právě prostřednictvím neformálního vzdělávání.

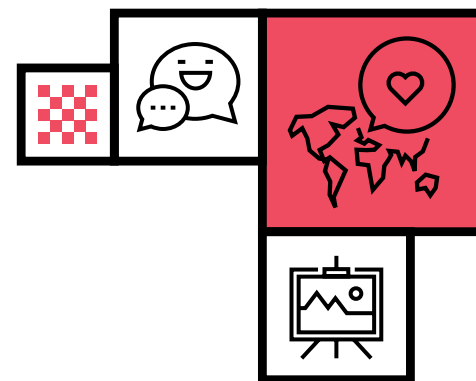
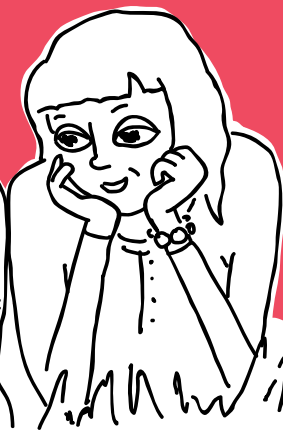
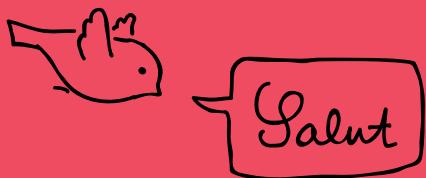
V rukou právě držíte publikaci, jejímž cílem je shrnout dotační možnosti pro organizace, které se zaměřují na vzdělávání mladých lidí, pracovníků s mládeží, či pro mladé nadšence, kteří by rádi realizovali vlastní projekt a přispěli tak k lepšímu fungování svého okolí. Jejím primárním cílem je stručně představit nabízené možnosti financování projektů v rámci neformálního vzdělávání, a to na lokální, regionální, celorepublikové i mezinárodní úrovni. Brožura slouží jako rozcestník existujících dotačních programů a poskytuje základní informace o programech, odkazy na podrobnější informace a konkrétní výzvy, které se v rámci programů vypisují.



Obsah

1	Evropské komunitární programy	7
	Erasmus+ mládež	8
	KA1: Vzdělávací mobilita jednotlivců	10
	KA2: Projekty spolupráce	13
	KA3: Dialog mládeže	17
	Požadovaná kritéria	18
	Evropský sbor solidarity	19
	Evropa pro občany	23
2	Evropské strukturální a investiční fondy	27
	Operační program Výzkum, vývoj a vzdělávání	29
	Operační program Zaměstnanost	31
	Evropské programy přeshraniční spolupráce ČR	34
	Program spolupráce Česká republika – Svobodný stát Sasko 2014–2020	36
	Program spolupráce Svobodný stát Bavorsko – Česká republika 2014–2020	39
	Interreg V-A Rakousko – Česká republika 2014–2020	42
	Interreg V-A Slovensko – Česká republika	45
	Interreg V-A Česká republika – Polsko	47
3	Dotační programy Ministerstva školství, mládeže a tělovýchovy	51

4	Dotační programy krajských úřadů ČR	57
	Karlovarský kraj	58
	Ústecký kraj	60
	Liberecký kraj	61
	Plzeňský kraj	63
	Středočeský kraj	65
	Královéhradecký kraj	67
	Jihočeský kraj	69
	Kraj Vysočina	72
	Pardubický kraj	74
	Jihomoravský kraj	76
	Olomoucký kraj	77
	Moravskoslezský kraj	80
	Zlínský kraj	82
5	Dotační programy statutárních měst v ČR	85
6	Příklady nadací a dalších grantových programů	93
	Nadace Karla Janečka	94
	Nadace Vodafone	95
	Nadace OKD	96
	Nadace Via	98
	Česko-německý fond budoucnosti	102
	Mezinárodní visegrádský fond	104
	Bakala foundation	107
	Nadace OSF	109
	Regionální grantové programy ŠKODA AUTO	112
	Nadační fond Tesco	113
	Nadace ČEZ	114
	T-Mobile Pomáháme	116
7	Užitečné odkazy	119
	Dům zahraniční spolupráce (DZS)	121
	Eurodesk	122



1

Evropské komunitární programy



Erasmus+ mládež

Dům zahraniční spolupráce

Na Poříčí 1035/4

110 00 Praha 1

www.dzs.cz

www.naerasmusplus.cz

Kontakt:

E-mail: naerasmusplus@dzs.cz

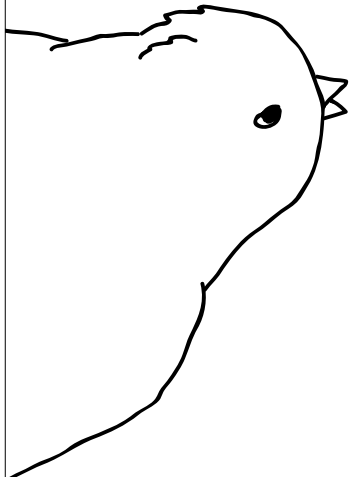
Telefon: +420 221 850 100

Evropská unie zřídila pro oblast vzdělávání program Erasmus+, jehož hlavním cílem zkvalitnit vzdělávací proces a zlepšit dovednosti jednotlivých účastníků. Prostředky z tohoto programu jsou určeny na stipendia, a to jak studijní, tak pro odbornou přípravu, stáže či dobrovolnické činnosti v zahraničí.

Erasmus+ nabízí i finanční prostředky určené na podporu neformálního vzdělávání a mobilitu mladých lidí. Tato část programu je rozdělena na tři Klíčové akce (KA). KA1 – Vzdělávací mobilita jednotlivců zahrnuje projekty výměn mládeže a mobilit pracovníků s mládeží. KA2 - Projekty spolupráce jsou věnovány strategickým partnerstvím v oblasti výměny osvědčených postupů, tvorby inovací a nadnárodních iniciativám. A poslední KA3 – Podpora reforem vzdělávací politiky

zprostředkovává mladým lidem příležitost vyjádřit své názory prostřednictvím dialogu mládeže či simulací jednání politických institucí. KA1 a KA2 jsou zaměřeny na mezinárodní spolupráci, KA3 může být realizována na národní i mezinárodní úrovni.

Obecně tyto grantové možnosti v oblasti neformálního vzdělávání svou formou a charakterem navazují na předchozí program Mládež v akci, který fungoval v letech 2007–2013. Finanční prostředky z programu Erasmus+ je možné v programovém období 2014–2020 čerpat na podporu:

- 
- ▶ mezinárodních výměn mládeže a mobility pracovníků s mládeží;
 - ▶ uskutečnění projektů v oblasti profesionálního rozvoje pracovníků s mládeží formou seminářů, školení a studijních pobytů;
 - ▶ partnerství organizací pracujících s mládeží;
 - ▶ dialogu mládeže.



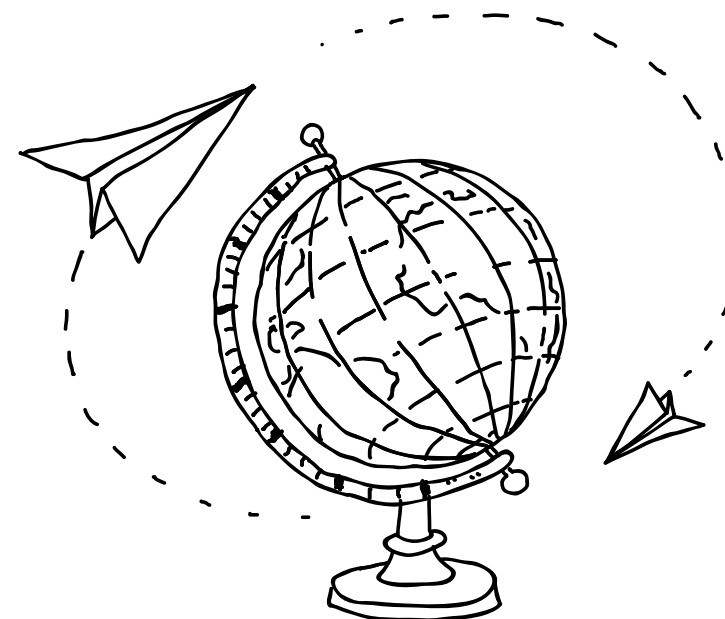
Termín předkládání žádostí je závislý na plánované realizaci projektu. Uzávěrky v programu Erasmus+ mládež jsou třikrát ročně. První z nich je obvykle na začátku února a vztahuje se na projekty realizované od května do září téhož roku, druhá je vždy na konci dubna a je platná pro aktivity uskutečněné mezi 1. srpnem a 31. prosincem téhož roku. Poslední uzávěrka je v říjnu a projektový záměr je potřeba uskutečnit mezi 1. lednem a 31. květnem následujícího kalendářního roku. Projekt může trvat od 3 do 36 měsíců dle pravidel dané aktivity.

Žadatelé mohou být české i mezinárodní nestátní neziskové organizace, střediska volného času, sociální podniky, místní, regionální a národní veřejné orgány. Žádat mohou také asociace krajů nebo Evropská seskupení pro územní spolupráci (ESÚS). V rámci KA1 a KA2 mohou žádat rovněž neformální skupiny mladých lidí, tedy minimálně čtyřčlenné skupiny mladých lidí mezi 13 a 30 lety v čele s vedoucím skupiny, kterému musí být minimálně 18 let.

Klíčová akce 1:

Vzdělávací mobilita jednotlivců

Pod tuto akci patří výměny mládeže a mobility pracovníků s mládeží. Konkrétně to mohou být školení, semináře, networkingové aktivity, studijní pobyty nebo stínování.



Mobility osob jsou rozděleny na:

- ▶ výměny mládeže;
- ▶ mobility pracovníků s mládeží.

Jaké organizace mohou žádat o grant:

O grant na mobilitu osob mohou žádat výše zmíněné typy institucí z programových zemí:

- ▶ regionální, národní veřejný orgán;
- ▶ Evropská seskupení pro územní spolupráci;
- ▶ ziskové organizace aktivní ve společenské odpovědnosti firem.



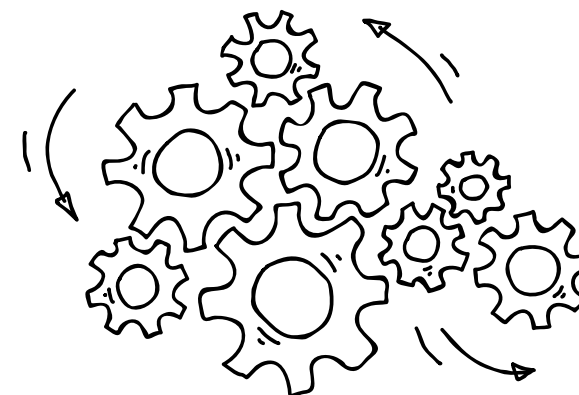
Organizace v projektu mobility mohou být z těchto zemí:

- členské státy EU – 28 zemí;
- země EHP (Norsko, Island, Lichtenštejnsko);
- Turecko, Severní Makedonie, Srbsko;
- partnerské země programu Erasmus+ (západní Balkán, východní Evropa a Kavkaz, země jižního Středomoří, Ruská federace).

Grant je složen z následujících rozpočtových položek:

- **cestovní náklady:** ve všech aktivitách se cestovní náklady počítají prostřednictvím on-line kalkulátoru cestovních vzdáleností;
- **náklady na organizaci mobility:**
 - **výměna mládeže** – jednotkový náklad na osobu na den (32 eur pro ČR);
 - **mobility pracovníků s mládeží** – jednotkový náklad na osobu na den (54 eur pro ČR);
- **náklady na účastníky se specifickými potřebami a mimořádné náklady** – ve všech aktivitách je hrazena podpora účastníkům se zdravotním znevýhodněním a jejich doprovodným osobám, dále také potřebná víza, očkování, povolení k pobytu atd.

Všichni účastníci projektů mobility osob v oblasti mládeže mají možnost získat certifikát **Youthpass**, který je nejen potvrzením účasti na projektu, ale také nástrojem pro reflexi individuálního procesu učení a získaných kompetencí.



Klíčová akce 2: Projekty spolupráce

Pod touto Klíčovou akcí se skrývá možnost podávání žádosti o grant na tvorbu strategických partnerství sloužících k rozvoji práce s mládeží. Cílem je podpora rozvoje, přenosu nebo implementace inovativní praxe mezi organizacemi na místní, regionální, národní či evropské úrovni. V projektech je kladen velký důraz na šíření výstupů z projektů. Jedná se především o projekty s více aktivitami. Délka projektu může být 6–36 měsíců.

Žádost předkládá pouze koordinátor projektu, a to elektronicky národní agentuře spravující program Erasmus+ ve své zemi. V případě schválení žádosti koordinátor obdrží grant pro celé partnerství a příslušné části následně poskytuje ostatním partnerským organizacím.



Rozlišujeme následující dva typy partnerství:

1 Partnerství za účelem vzájemné výměny postupů a dobré praxe

Hlavním cílem partnerství jsou rozvoj spolupráce a zvýšení schopnosti organizací zapojit se do projektů na mezinárodní úrovni. Některá partnerství mohou mít i hmotné výstupy, obecně se pak očekává šíření výsledků partnerství. Tyto výstupy a další aktivity jsou spolufinancovány prostřednictvím rozpočtu určeného na Projektové řízení a organizaci. Partnerství naopak nemohou žádat o peníze v kategoriích Mzdové náklady na tvorbu zásadních výstupů a Organizace diseminačních akcí. Dalším omezením je, že počet Mezinárodních vzdělávacích aktivit nesmí překročit 100 účastníků za všechny organizace dohromady (včetně doprovodných osob).

2 Partnerství pro podporu a rozvoj inovací

U těchto projektů se očekává vytvoření inovativních výstupů a také jejich intenzivní šíření a využívání. Uchazeči mají možnost požádat o grant v rámci rozpočtových kategorií Mzdové náklady na tvorbu zásadních výstupů a Organizace diseminačních akcí, prostředky jsou určeny na podporu inovativnosti.

Prostředky mohou sloužit k úhradě cestovních nákladů, ve všech aktivitách se počítají prostřednictvím on-line kalkulatoru pásma či podle nákladů na organizaci mobility. Lze z nich uhradit také náklady na účastníky se specifickými potřebami a další mimořádné náklady. U všech aktivit je hrazena podpora pro účastníky se zdravotním zne-

výhodněním a doprovázejícím osobám, dále víza, očkování a povolení k pobytu (zde je hrazeno 100 % nákladů odůvodněných v žádosti o grant).

Partnerství se mohou zaměřit na:

- ▶ výměnu dobré praxe (metody, nástroje, materiály k profesionalizaci práce s mládeží);
- ▶ objevování nových forem práce s mládeží (virtuální mobilita, ICT, otevřené vzdělávací zdroje);
- ▶ strategickou spolupráci a vytváření sítí mezi organizacemi v oblasti mládeže, vzdělávání, trhu práce;
- ▶ testování či implementace dobré praxe;
- ▶ uznávání znalostí, dovedností, kompetencí získaných během NfV;
- ▶ spolupráci s místními a regionálními orgány veřejné moci;
- ▶ informování a poradenství;
- ▶ nadnárodní iniciativy podporující podnikání, aktivní občanství.

Maximální grant na projekt činí 150 000 eur na rok, resp. 12 500 eur na měsíc. Rozpočet se ve většině položek stanoví na základě jednotkových nákladů.

Kdo se může zapojit?

- ▶ neformální skupina mladých lidí;
- ▶ nevládní nezisková organizace (i na evropské úrovni);
- ▶ firma (včetně sociálních podniků);
- ▶ samospráva na místní, regionální i národní úrovni;
- ▶ nadace;



- › lidé v zaměstnání;
- › subjekty poskytující vzdělávání;
- › instituce pracující s uznáváním znalostí, dovedností a kompetencí získaných během neformálního vzdělávání.

Grant je složen z těchto rozpočtových položek:

- › projektové řízení a organizace;
- › mezinárodní projektová setkání;
- › mzdové náklady na tvorbu zásadních výstupů;
- › organizace diseminačních akcí;
- › mimořádné náklady organizace;
- › náklady na účastníky se specifickými potřebami;
- › náklady na mezinárodní vzdělávací aktivity;
 - › cestovní náklady;
 - › pobytové náklady;
 - › jazyková podpora;
 - › mimořádné náklady (nákladnější cestovní výdaje z/do nejvzdálenějších regionů, zámořských zemí).

Projektové partnerství musí tvořit nejméně dvě organizace ze dvou různých programových zemí. Žadatelem musí být organizace z programové, nikoli partnerské země.



Klíčová akce 3: Dialog mládeže

Dialogem je v tomto případě míněna diskuze mladých lidí s osobami s rozhodovací pravomocí, jejímž cílem je získat výstupy využitelné pro tvorbu politiky mládeže. Debaty jsou strukturovány dle priorit a časového rámce daných EU nebo jinou institucí.

Jak vypadá projekt zaměřený na dialog mladých lidí s osobami s rozhodovací pravomocí?

Podporu může získat jakýkoli projekt (setkání, konference, konzultace, simulace atd.), který je založen na reálném zapojení mladých lidí ve veřejném dění na národní, regionální i lokální úrovni. Mladí lidé se v těchto projektech dostávají do přímého kontaktu s veřejnými činiteli a mají tak reálný vliv na změnu v dané oblasti. V projektech je zásadní, aby se mladí lidé skutečně zapojili do veřejného života a demokratického rozhodování. Projekty mají umožnit mladým lidem ovlivnit veřejné dění v oblastech, které se jich dotýkají.



Požadovaná kritéria

- Projekt se musí účastnit min. 30 mladých lidí ve věku 13 až 30 let;
- délka projektu je tři až 24 měsíců;
- počet aktivit ani jejich délka není omezena;
- projekt může být národní (v žádosti figuruje výhradně žadatel) nebo mezinárodní (min. jeden partner z programové země);
- do projektu musí být zapojeny osoby s rozhodovací pravomocí (žádné věkové omezení);
- žadatelem může být národní i mezinárodní nevládní nezisková organizace nebo veřejnoprávní instituce na místní úrovni ze země programu.

.....
DALŠÍ INFORMACE:

Aktuální informace k programu Erasmus+ mládež

www.naerasmusplus.cz

Základní informace pro orientaci v programu Erasmus+ mládež naleznete v publikaci **Jak se zapojit do neformálního vzdělávání**, která je dostupná na webu:

www.dzs.cz > **Publikace** > **Ročník** > **2019**



Evropský sbor solidarity

Dům zahraniční spolupráce

Na Poříčí 1035/4

110 00 Praha 1

www.dzs.cz

www.sborsolidarity.cz

Kontakt:

E-mail: sborsolidarity@dzs.cz

Telefon: +420 221 850 100, +420 221 850 102

Databáze Evropského sboru solidarity:

www.ec.europa.eu > **Youth** > **Solidarity_cs**

.....



Evropská unie poskytuje v oblasti podpory mládeže, volnočasových aktivit a dobrovolnické činnosti každoročně od roku 2018 prostředky také na aktivity Evropského sboru solidarity. Jedná se o platformu, která umožňuje mladým lidem působit jako dobrovolník, stážista či zaměstnanec v rámci projektu sloužícího ve prospěch místní komunity, a to jak doma, tak v ostatních zemích Evropy. Cílem programu je nabídnout mladým lidem příležitost poskytovat pomoc potřebným, podílet se na řešení společenských problémů a zasadit se o vytvoření inkluzivnější společnosti. Díky Sboru získají cenné zkušenosti, které jim mohou posloužit k dalšímu rozvoji a osobnímu růstu a které pak mohou využít při svém budoucím profesním uplatnění.

Projektů v rámci Sboru se mohou účastnit lidé, kterým je v době mobility mezi 18 a 30 lety, do databáze se však mohou zaregistrovat již sedmnáctiletí. Podporované projekty mohou trvat od dvou do 12 měsíců, většinou se konají na území EU.

V rámci programu jsou podporovány následující aktivity:

- dobrovolnické projekty;
- solidární projekty;
- stáže a pracovní místa.

Projekty jsou určeny jak pro jednotlivce, tak pro neformální skupiny mladých lidí, vládní organizace, nevládní neziskové organizace či orgány místní samosprávy. Velikost subjektu nehraje při posuzování žádostí roli; účastnit se mohou všechny organizace – od velkých nadnárodních po malé lokálně působící. Podmínkou je pouze realizace projektů souvisejících s jakoukoli oblastí solidarity.

Podporované aktivity:

a) Dobrovolnické projekty

Projekty dobrovolnictví poskytují mladým lidem možnosti reagovat na důležité společenské potřeby, přispívat k posílení místní komunity a zároveň nabýt užitečné zkušenosti, dovednosti a kompetence pro svůj osobní, vzdělávací, sociální, občanský a profesní rozvoj, a tím zvýšit jejich úspěšnost na trhu práce. Projekty dobrovolnictví mohou kombinovat jednu nebo více z následujících hlavních aktivit.

b) Solidární projekty

Tento typ projektu je výzvou pro mladé lidi, kteří chtějí pozitivně ovlivnit své okolí, posílit vzájemné porozumění v místní komunitě, podpořit lokální občanský rozvoj, být iniciativní a inspirovat i ostatní okolo sebe. Projekt je možné uskutečnit pouze na území země, kde byla finanční podpora schválena, jedná se tedy o národní iniciativu, která však umožňuje prezentovat i evropské hodnoty.

O finanční prostředky lze požádat jako neformální skupina v počtu nejméně pěti mladých lidí, kteří jsou občany nebo rezidenty dané země, nebo pod hlavičkou organizace či instituce. Je žádoucí, aby byly detailně popsány veškeré aktivity jednotlivých členů neformální skupiny, které povedou k naplnění cíle projektu. Členové neformální skupiny tak mají šanci realizovat pozitivní změny ve svém okolí a prostřednictvím jednotlivých fází projektu (příprava, implementace, evaluace a diseminace projektu) rozvíjet své osobní i pracovní kompetence. Solidární projekt může trvat od dvou do 12 měsíců.



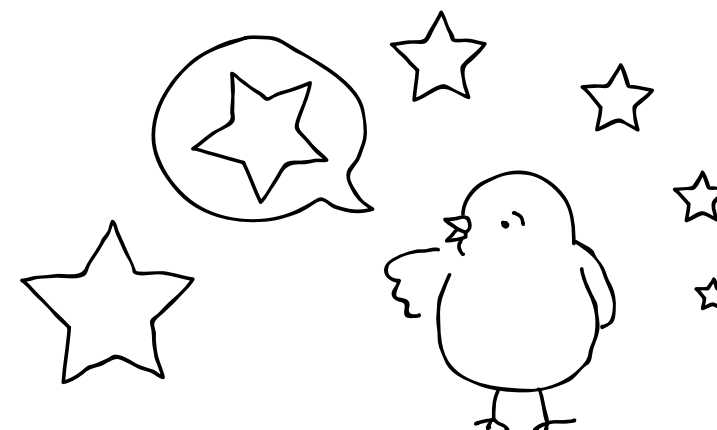
c) Stáže a pracovní místa

Umožňují mladým lidem získat nové dovednosti a pracovní zkušenosti v ČR i v zahraničí, které zlepšují jejich postavení na trhu práce. Zúčastněné organizace z programových zemí EU získají podporu při hledání a začleňování nových zaměstnanců a stážistů z ČR a z celé EU. Prostřednictvím mladého účastníka zároveň mohou získat novou motivaci a nový pohled na zavedené pracovní postupy. Pokud se rozhodnou přijmout člověka z jiné země, získají tak rovněž šanci vyzkoušet si práci v mezinárodním týmu. Stáže mohou trvat dva až 12 měsíců a pracovní umístění od tří do 12 měsíců.

Další informace o programu jsou k dispozici na stránkách Evropské komise či Domu zahraniční spolupráce, a to včetně odkazů na on-line formuláře žádostí, příručku programu a kalkulatoru cestovních vzdáleností. K orientaci žadatelům jistě pomůžou i často kladené otázky, kde jsou k dispozici také podrobnosti ke způsobu přihlašování do databáze Evropského sboru solidarity.

.....
DALŠÍ INFORMACE:

Evropský portál pro mládež
www.sborsolidarity.cz



Evropa pro občany

Národní kontaktní místo programu Evropa pro občany

Úřad vlády České republiky
Odbor komunikace o evropských záležitostech
Nábřeží E. Beneše 4
118 01 Praha 1

www.eacea.ec.europa.eu > *Europe for Citizens*

.....
Program Evropa pro občany je unijním nástrojem pro spolufinancování mezinárodních projektů zaměřených na podporu aktivního občanství. Řízení programu spadá pod Výkonnou agenturu pro vzdělávání,



kulturu a audiovizuální oblast. V České republice program administruje Úřad vlády ČR.

Program podporuje mezinárodní projekty, které vedou k posílení občanské společnosti. Projekty mají propojovat občany z různých sektorů a přinášet jim tak možnost aktivně se zapojit do správy věcí veřejných.

Hlavními cíli programu jsou:

- rozvoj evropského občanství;
- zlepšení podmínek pro občanskou a demokratickou účast v EU;
- zvyšování povědomí občanů EU o společných dějinách, paměti a hodnotách unie;
- podpora demokratické angažovanosti občanů při procesu tvorby politik EU, mezikulturního dialogu a dobrovolnictví.

Program je rozdělen do dvou oblastí:

Oblast 1: Evropská paměť

- projekty reflektující historii nedemokratických režimů v moderních dějinách Evropy a připomínající jejich oběti;
- projekty podporující toleranci a usmíření zaměřené především na mladou generaci;
- projekty zaměřené na připomínání významných událostí v nedávných evropských dějinách;

Oblast 2: Demokratická angažovanost a aktivní občanství

- partnerství měst (Town Twinning): jednorázová setkání občanů partnerských měst;
- síť partnerských měst (Network of Towns): dlouhodobé projekty sítí partnerských měst;
- projekty občanské společnosti (Civil Society Projects): podpora organizací působících v obecném evropském zájmu;
- debaty a studie týkající se určujících momentů evropských dějin.

Žadatelé mohou pocházet z řad nestátních neziskových organizací, organizací občanské společnosti a vzdělávacích, kulturních či výzkumných institucí. O podporu se mohou ucházet také organizace obecného evropského zájmu, nadnárodní partnerství a síť podporující interaktivní zapojení občanů do evropských záležitostí. Partneři mohou být také městské samosprávy.

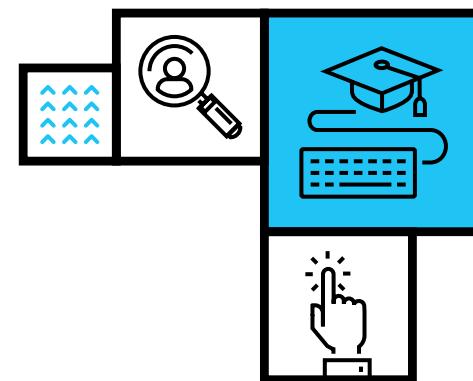
Do projektu musí být zapojeny obce, regiony či organizace z nejméně tří zemí. Maximální výše grantu je stanovena na 150 000 eur, projekt může trvat nejdéle 18 měsíců.

Uzávěrka pro předkládání žádostí pro Oblast 1 je vždy k 1. březnu. Pro Oblast 2 jsou uzávěrky stanoveny na 1. březen nebo 1. září, záleží na plánovaném průběhu projektu. Podrobné informace je možné nalézt přímo v programovém dokumentu Evropa pro občany.

.....
DALŠÍ INFORMACE:

Programový dokument Evropa pro občany 2014–2020

www.eacea.ec.europa.eu > *Europe for Citizens*



2

Evropské strukturální a investiční fondy

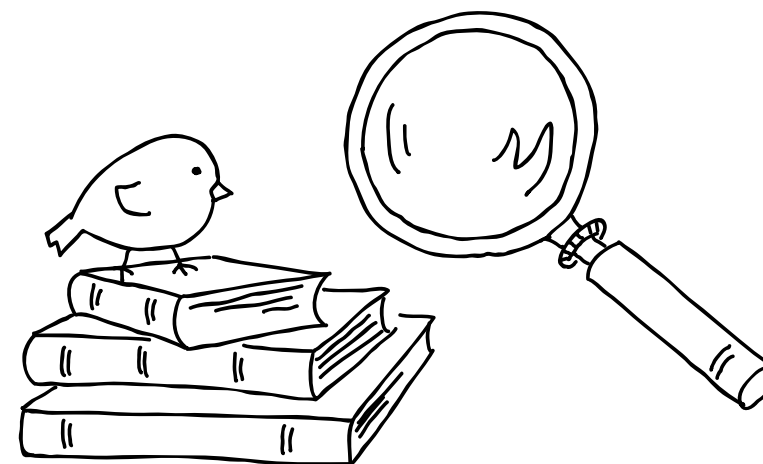
Evropské strukturální a investiční fondy představují hlavní nástroj realizace evropské politiky soudržnosti. Jejich prostřednictvím se investují finanční prostředky určené ke snižování ekonomických a sociálních rozdílů mezi členskými státy a jejich regiony. Finanční prostředky mají zájemci o grant možnost prostřednictvím jednotlivých operačních programů.



Finanční prostředky z Evropských strukturálních a investičních fondů (ESIF) se čerpají zpravidla v sedmiletých cyklech, programových obdobích, která jsou navázána na finanční prostředky alokované v rámci schváleného víceletého finančního rámce (nyní platí pro období 2014–2020).

K dosažení cílů a rozvoje v určité oblasti či regionu jsou využívány tzv. operační programy, které vždy tematicky spadají pod určitou oblast podpory a jsou spravovány řídicími orgány (ve většině případů se jedná o ministerstva). V rámci operačních programů jsou pak dále definovány konkrétní specifické cíle, podporované aktivity a specifikují se zde také okruhy způsobilých žadatelů. Následně se v rámci operačních programů vypisují konkrétní výzvy, na které jsou určeny určité finanční prostředky. Tyto výzvy bývají časově omezené, v rámci sedmiletého cyklu se však některé z nich mohou opakovat. Řídicí orgány pořádají k jednotlivým výzvám pravidelně semináře, kde se může žadatel seznámit s výzvami podrobněji.

Národním orgánem pro koordinaci zodpovědným za řízení, koordinaci a plnění stanovených cílů, je v současném rozpočtovém období 2014–2020 Ministerstvo pro místní rozvoj ČR. V ČR existuje v období 2014–2020 celkem deset operačních programů. V příručce naleznete stručný popis dvou nejrelevantnějších operačních programů pro oblast neformálního vzdělávání – Operační program Zaměstnanost a Operační program Výzkum, vývoj a vzdělávání. Tento výčet však není konečný, aktuální výzvy a data seminářů k výzvám je nutné sledovat na oficiálním informačním portálu www.dotaceeu.cz nebo na stránkách příslušných operačních programů.



Operační program Výzkum, vývoj a vzdělávání

Ministerstvo školství, mládeže a tělovýchovy

Sekce operačních programů – Odbor řízení OP

Českomoravská 24/20/15

190 00 Praha 9

www.msmt.cz

www.msmt.cz > **Fondy EU**

Kontakt:

E-mail: opvvv@msmt.cz



Operační program Výzkum, vývoj a vzdělávání (OP VVV) je víceletým programem v gesci Ministerstva školství, mládeže a tělovýchovy. Cílem programu je podpora ekonomiky založené na motivované a kreativní pracovní síle, vzdělání, výzkumné činnosti a dalších aktivit vedoucích ke zvýšení konkurenceschopnosti ČR.

OP VVV cílí na zvýšení kvality vzdělávání, propojení vzdělávání a výzkumu s trhem práce a posílení principu rovného přístupu ke vzdělávání. Dále si klade za cíl snížit rizika neúspěchu mladých lidí ve vzdělání, což povede k lepší kvalitě jejich života a lepšímu uplatnění na trhu práce. Stěžejním prvkem programu je rozvoj lidských zdrojů a kvalifikovanost pracovní síly.

Program obsahuje tři tematické Prioritní osy zaměřující se na:

- PO1 – Posilování kapacit pro kvalitní výzkum;
- PO2 – Rozvoj vysokých škol a lidských zdrojů pro výzkum a vývoj;
- PO3 – Rovný přístup ke kvalitnímu předškolnímu, primárnímu a sekundárnímu vzdělávání.

Oprávněnými žadateli jsou zpravidla školy, školská zařízení, příspěvkové organizace a také neziskové organizace (ať již se jedná o spolky, ústavy, obecně prospěšné společnosti či nadace a nadační fondy). Výzvy jsou pravidelně aktualizovány (zejména s ohledem na stav čerpání financí z daných titulů). Proto je vhodné sledovat aktuální informace dostupné přímo na webových stránkách OP VVV, kde jsou nově vyhlášené výzvy pravidelně zveřejňovány.

.....
DALŠÍ INFORMACE:

Dokument Operační program Výzkum, vývoj a vzdělávání

www.msmt.cz > [Fondy EU](#) > [Dokumenty](#)

Harmonogram aktuálních a plánovaných výzev

www.msmt.cz > [Fondy EU](#) > [Výzvy](#)

Operační program Zaměstnanost

Ministerstvo práce a sociálních věcí

Na Poříčním právu 1

128 01 Praha 2

www.mpsv.cz

www.esfcr.cz

.....

Cílem Operačního programu Zaměstnanost (OPZ) je zlepšení lidského kapitálu obyvatel a veřejné správy v ČR, tedy základních prvků konkurenceschopnosti. ČR musí těmto oblastem věnovat značnou pozornost, pokud chce v současném komplexním světě obstát. OPZ je zaměřený také na podporu rovných příležitostí žen a mužů, adaptability zaměstnanců a zaměstnavatelů, dalšího vzdělávání, sociálního začleňování a boje s chudobou, zdravotních služeb, modernizaci



veřejné správy a služeb a podporu mezinárodní spolupráce a sociálních inovací v oblasti zaměstnanosti, sociálního začleňování a veřejné správy.

Řídícím orgánem OPZ je Ministerstvo práce a sociálních věcí. Program definuje čtyři tematicky zaměřené Prioritní osy:

- PO 1 – Podpora zaměstnanosti a adaptability pracovní síly;
- PO 2 – Sociální začleňování a boj s chudobou;
- PO 3 – Sociální inovace a mezinárodní spolupráce;
- PO 4 – Efektivní veřejná správa.

Obecně jsou oprávněnými žadateli vzdělávací instituce, nestátní neziskové organizace s prokazatelnou dobou existence minimálně 1 roku a dále také dobrovolné svazky obcí, obce či kraje. Minimální výše celkových způsobilých výdajů projektu je plánována na 1,5 mil. Kč, maximální výše pak na 6 mil. Kč. Po žadateli není vyžadována minimální finanční spoluúčast.

Nedílnou a jistě zajímavou součástí OPZ jsou také drobné výzvy vyhlášené prostřednictvím tzv. místních akčních skupin (MAS). Ty podporují projekty lokálního charakteru, zaměřující se na konkrétní společenské problémy v daném venkovském území či přesně definované lokalitě. Přehled vyhlášených výzev MAS v rámci OPZ je možné nalézt pod odkazem www.esfcr.cz/vyzvy-mas-opz.

.....
DALŠÍ INFORMACE:

Programový dokument Operační program Zaměstnanost
www.esfcr.cz > [Programy](#) > [OP Zaměstnanost](#)

Aktuálně vyhlášené výzvy OPZ
www.esfcr.cz > [Programy](#) > [Aktuality](#)





Evropské programy přeshraniční spolupráce ČR

Ministerstvo pro místní rozvoj

Odbor evropské územní spolupráce

Oddělení přípravy a metodiky programů přeshraniční spolupráce

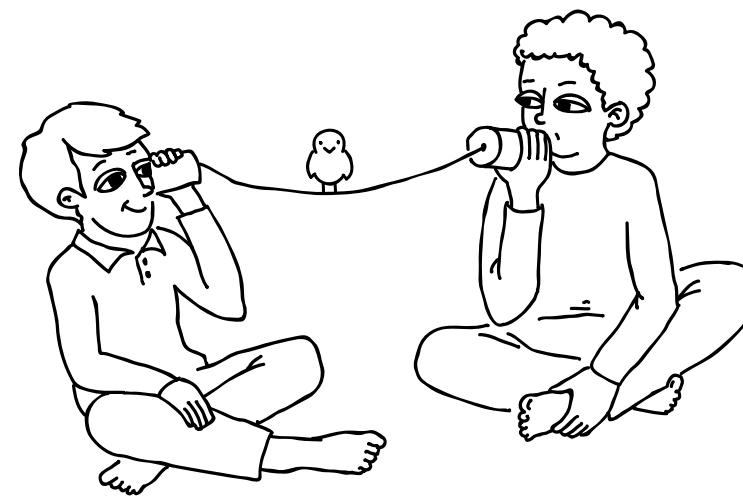
Staroměstské nám. 6

110 15 Praha 1

www.dotaceEU.cz

Programy přeshraniční spolupráce spadají stejně jako ostatní programy ESIF pod Ministerstvo pro místní rozvoj ČR, které je administruje. Programy tvoří součást agendy evropské politiky soudržnosti. Kladou si za cíl podporovat udržitelnou bilaterální či trilaterální přeshraniční spolupráci, napomáhat zlepšení ekonomické, sociální a územní integrace a podporovat projekty a aktivity s cílem zvýšit využití potenciálu lidských zdrojů v rámci přeshraničních regionů. Společný projekt musí mít dopad na obou stranách hranice a přinášet užitek obyvatelům podporovaného území. Projekty by měly řešit regionální problém či rozvíjet společný potenciál partnerů a na jeho realizaci by se měli podílet všichni partneři. Výstupy by měly být využívány cílovými skupinami z obou stran hranice, a to i po ukončení vlastní realizace projektu.

Programy přeshraniční spolupráce jsou děleny na čtyři územní formy spolupráce v závislosti na sousední zemi. Pro každou z nich existuje jeden program. V rámci těchto programů existují také možnosti, jak



financovat projekty menších rozměrů. Ty jsou obvykle financovány prostřednictvím Fondů malých projektů, Dispozičních fondů a podobně.

Všeobecně je tato podpora směřována k rozvoji přeshraniční hospodářské a sociální spolupráce, posílení integrace příhraničních regionů, odstraňování jazykových, společenských a dalších bariér a posílení ekonomického a lidského potenciálu.

V rámci sedmiletého finančního rámce 2014–2020 lze v ČR žádat o finanční prostředky z následujících titulů:

- ▶ Program spolupráce Svobodný stát Sasko – Česká republika 2014–2020;
- ▶ Program přeshraniční spolupráce Česká republika – Svobodný stát Bavorsko Cíl EÚS 2014–2020;
- ▶ Interreg V-A Rakousko – Česká republika;
- ▶ Interreg V-A Slovenská republika – Česká republika;
- ▶ Interreg V-A Česká republika – Polsko.



Program spolupráce Česká republika – Svobodný stát Sasko 2014–2020

Ministerstvo pro místní rozvoj

Odbor evropské územní spolupráce

Letenská 119/3

118 00 Praha 1

www.sn-cz2020.eu

Operační program Přeshraniční spolupráce Česká republika – Sasko 2014–2020 je v České republice realizován na území krajů Karlovarského (okresy Karlovy Vary, Sokolov, Cheb), Ústeckého (okresy Most, Chomutov, Louny, Teplice, Litoměřice) a Libereckého (okresy Liberec, Česká Lípa, Jablonec nad Nisou, Semily, Děčín). Projekty přeshraniční spolupráce lze realizovat v rámci jedné ze čtyř Prioritních os, přičemž jako relevantní pro oblast vzdělávání se jeví osa Investice do vzdělávání, odborné přípravy a odborného výcviku k získávání dovedností a do celoživotního učení. V rámci ní jsou podporovány následující aktivity:

- projekty v oblasti předškolního vzdělávání;
- podpora opatření přeshraniční odborné přípravy, dalšího vzdělávání a kvalifikace a opatření za účelem přizpůsobení se trhu práce včetně opatření pro transfer vzdělávání;
- podpora environmentálního vzdělávání a ekologického povědomí;
- zlepšování jazykové vybavenosti a mezikulturních kompetencí;

- kooperační opatření vysokých škol a dalších vzdělávacích institucí pro transfer know-how na rozhraní mezi hospodářskou sférou a společností, budování a rozšiřování akademických kooperačních sítí a podpora mobility.

Maximální dotační sazba je stanovena na 85 % způsobilých výdajů.

Součástí programu je rovněž Fond malých projektů, kde mohou být podporovány projekty s lokálním charakterem přeshraniční spolupráce až do výše dotace 15 000 eur. Celkové výdaje projektu nesmějí přesáhnout hranici 30 000 eur. Fond malých projektů je spravován jednatelstvími euroregionů, které kooperačním partnerům nabízejí konzultace a přijímají žádosti o dotace.

V rámci Fondu malých projektů lze realizovat například následující:

- organizace a realizace seminářů, konferencí a informačních akcí;
- organizace a realizace setkávání, výměny zkušeností, představení, kulturních a sportovních akcí;
- výměny skupiny, především výměny skupin dětí, mládeže, studentů a žáků;
- vzdělávací opatření včetně jazykových modulů pro zvýšení jazykové vybavenosti;
- projekty práce s veřejností a propagace území, vytváření vícejazyčných publikací a informačních materiálů (minimálně v českém a německém jazyce);
- zpracování analýz a dokumentací při přípravě projektů v rámci Programu spolupráce;
- vývoj informačních a komunikačních systémů pro společné pohraničí.



.....
FOND MALÝCH PROJEKTŮ JE SPRAVOVÁN EUROREGIONY
ČESKO-SASKÉHO DOTAČNÍHO ÚZEMÍ:

Euregion Egrensis

www.euregio-egrensis.cz

Euroregion Elbe-Labe

www.euroregion-elbe-labe.eu

Euroregion Krušnohoří

www.euroreg.cz

Euroregion Nisa

www.neisse-nisa-nysa.org

.....
DALŠÍ INFORMACE:

**Aktuální informace o programu Česká republika – Svobodný stát
Sasko 2014–2020**

www.sn-cz2020.eu

**Fond malých projektů v rámci Program spolupráce
Česká republika – Svobodný stát Sasko 2014–2020**

www.sn-cz2020.eu > [Informace o programu](#) > [Fond malých projektů](#)

Program spolupráce Svobodný stát Bavorsko – Česká republika 2014–2020

~~~~~

**Ministerstvo pro místní rozvoj**

Odbor evropské územní spolupráce

Staroměstské nám. 932/6

110 00 Praha 1

[www.by-cz.eu](http://www.by-cz.eu)

V rámci programu spolupráce Svobodný stát Bavorsko – Česká republika je na české straně dotační území tvořeno krajem Karlovarským (okresy Karlovy Vary, Cheb, Sokolov), Plzeňským (okresy Plzeň-město, Plzeň-sever, Plzeň-jih, Rokycany, Tachov, Klatovy, Domažlice) a Jihočeským (okresy České Budějovice, Písek, Tábor, Strakonice, Jindřichův Hradec, Prachatice, Český Krumlov).

Program spolupráce se v programovém období 2014–2020 zaměřuje na čtyři prioritní osy. V rámci těchto prioritních os se rozdělí dotační prostředky EU ve výši 103,4 mil. eur. Prioritní osa 3 zahrnuje oblasti investic do dovedností a vzdělávání. Je zaměřena na odbourávání jazykových a systémových bariér ve vzdělávání a jeho přizpůsobování změněným podmínkám na společném trhu práce.

Dále je v rámci této prioritní osy možné žádat o finanční prostředky na přeshraniční propojování nabídek vzdělávání, což zahrnuje projekty zaměřené na vývoj společné vzdělávací strategie, jazykové vzdělávání atd. Stejně tak lze získat finanční prostředky na přeshraniční výuku a společné odborné kurzy, případně studijní programy na vysokých školách.



Podporována je intenzifikace spolupráce mezi institucemi z oblasti vzdělávání, trhu práce a hospodářství. To zahrnuje profesní vzdělávání (např. společné duální vzdělávací programy), výměnu zkušeností mezi aktéry z oblasti vzdělávání a pracovního trhu včetně podniků, které poskytují vzdělání, jakož i vzájemné uznávání formálních kvalifikací. V rámci prioritní osy Udržitelné sítě a institucionální spolupráce Programu přeshraniční spolupráce ČR – Bavorsko Cíl EÚS 2014–2020 je realizován Dispoziční fond, jehož prostřednictvím lze podporovat projekty s prokazatelným přeshraničním dopadem v oblasti malých přeshraničních aktivit typu „People-to-people“ korespondující s prioritami a opatřeními stanovenými v programu.

### Obecně lze skrze Fond podporovat:

- ▶ Spolupráce mezi občany a institucemi,
- ▶ projekty people-to-people (např. výměna žáků, specifická tematická spolupráce mezi nestátními neziskovými organizacemi);
- ▶ kooperace, které mají předpoklady pro dlouhodobou spolupráci;
- ▶ (neformální) sítě mezi nestátními, obecně prospěšnými a zájmovými sdruženími za účelem výměny zkušeností;
- ▶ spolupráci, jejímž cílem je potlačení negativních jevů.

### Vhodnými aktivitami pak mohou být například:

- ▶ organizace společných kulturních akcí (festivalů, představení, výstav, uměleckých dílen atd.);
- ▶ podpora projektů místních společenství v oblasti společenské, kulturní a volnočasové;
- ▶ projekty zaměřené na integraci společenství v příhraničním území;

- ▶ spolupráce v oblasti zvyšování environmentální výchovy (vzdělávací akce, výměna zkušeností);
- ▶ přeshraniční spolupráce škol, mládežnických organizací, výměna mládeže, studentů, žáků, vědeckých a pedagogických pracovníků s výjimkou stáží;
- ▶ podpora volnočasových a rekreačních aktivit (např. sportovních akcí);
- ▶ podpora činností zachovávajících identitu a tradice místních komunit aj.

Způsobilí žadatelé by měli pocházet z řad vzdělávacích institucí, veřejné správy a nestátních neziskových organizací.

## Dispoziční fondy euroregionů

### Euroregion Šumava

[www.euregio.cz](http://www.euregio.cz)

### Euregio Egrensis - Regionální sdružení obcí a měst

[www.euregioegrensis.cz](http://www.euregioegrensis.cz)

.....  
DALŠÍ INFORMACE:

### Programový dokument spolupráce Česká republika – Svobodný stát Bavorsko 2014–2020

[www.by-cz.eu](http://www.by-cz.eu) > Dokumenty



## Interreg V-A Rakousko – Česká republika 2014–2020

### Ministerstvo pro místní rozvoj

Odbor evropské územní spolupráce

Letenská 3

118 00 Praha 1

[www.at-cz.eu/cz](http://www.at-cz.eu/cz)

Program spolupráce Interreg V-A Rakousko – Česká republika si klade za cíl podporovat udržitelnou přeshraniční spolupráci a napomáhat ke zlepšení ekonomické, sociální a územní integrace. Evropský fond pro regionální rozvoj poskytl na realizaci projektů přeshraniční spolupráce mezi Českou republikou a Rakouskem prostředky ve výši okolo 98 mil. EUR.

Na straně ČR je dotační území v rámci programu Interreg V-A Rakousko – Česká republika definováno krajem Jihočeským (okresy České Budějovice, Prachatice, Strakonice, Písek, Tábor, Český Krumlov, Jindřichův Hradec), Vysočina (okresy Jihlava, Pelhřimov, Havlíčkův Brod, Žďár nad Sázavou, Třebíč) a Jihomoravským (Brno-město, Brno-venkov, Znojmo, Blansko, Vyškov, Břeclav, Hodonín).

Oblast vzdělávání v rámci programu je zahrnuta pod prioritní osou 3: Rozvoj lidských zdrojů, jehož cílem je podpořit rozšíření společné nabídky vzdělávání a kvalifikačních aktivit s cílem zvýšit využití potenciálu lidských zdrojů v přeshraničním regionu.

### Projekty mohou být zaměřeny následovně:

- ▶ harmonizace systému odborného vzdělávání a přizpůsobení trhu práce;
- ▶ rozvoj společných vzdělávacích programů a dalších opatření v podobě studijních plánů/osnov, výměny studentů, výuky cizích jazyků, dvojstranných odborných vzdělávacích programů;
- ▶ přizpůsobení vzdělávacích podmínek/systemů hospodářským a kulturním potřebám daného regionu.

Součástí programu je rovněž Fond malých projektů, který podporuje a umožňuje realizovat přeshraniční iniciativy a malé projekty regionálního a lokálního významu. Hlavním cílem Fondu je rozvíjet a podporovat spolupráci mezi institucemi, organizacemi a veřejnou správou na obou stranách hranice, a to se zaměřením na vzájemné zlepšování kulturních, sociálních a ekonomických vztahů.

V rámci Fondu je možné obdržet minimální dotaci ve výši 3 000 eur, maximální pak 20 000 eur na jeden projekt. Maximální příspěvek z Fondu nesmí být vyšší než 85 % celkových způsobilých výdajů malého projektu. Příspěvek je žadateli proplacen zpětně po ukončení realizace projektu, na základě schválené Závěrečné zprávy a certifikovaných výdajů projektu.

Podporovány jsou pouze neinvestiční projekty. Doba trvání projektu je stanovena na maximálně 15 měsíců včetně zpracování a odevzdání vyúčtování. Vhodnými partnery projektu jsou veřejnoprávní instituce nebo neziskové organizace v Dolním a Horním Rakousku. Podporu z Fondu nemohou získat podnikatelské subjekty (a.s., s.r.o.) založené privátními osobami, fyzické osoby a politické strany.



**Jihočeská Silva Nortica**  
[www.silvanortica.com](http://www.silvanortica.com)

**Sdružení obcí Vysočiny**  
[www.obcevysočiny.cz](http://www.obcevysočiny.cz)

**Regionální rozvojová agentura jižní Moravy**  
[www.rrajm.cz](http://www.rrajm.cz)

.....  
DALŠÍ INFORMACE:

**Programový dokument spolupráce Rakousko – Česká republika  
2014–2020**  
[www.at-cz.eu](http://www.at-cz.eu) > [Ke stažení](#) > [Programové dokumenty](#)

**Směrnice pro žadatele FMP**  
[www.silvanortica.com](http://www.silvanortica.com) > [FMP 2014 - 2020](#) > [Informace pro žadatele](#)

## Interreg V-A Slovensko – Česká republika

### Ministerstvo pro místní rozvoj

Odbor evropské územní spolupráce  
Staroměstské nám. 6  
110 15 Praha 1  
[www.sk-cz.eu](http://www.sk-cz.eu)

Cílem programu je pomocí projektů realizovaných společně českými i slovenskými partnery řešit výzvy příhraničních regionů. Program je zaměřen na podporu investic podniků do výzkumu a inovací, investic do vzdělávání, zachování, ochranu, propagaci a rozvoj přírodního a kulturního dědictví a podporu spolupráce mezi občany a institucemi.

V oblasti vzdělávání jsou podporovány aktivity jako tvorba společných vzdělávacích programů pro základní, střední a vysoké školy s důrazem na získání klíčových kompetencí pro praxi, institucionální spolupráce vzdělávacích institucí se zaměstnanci a úřady práce, výměna znalostí a zkušeností a realizace výměnných pobytů pro personál, žáky a studenty, vytváření regionálních strategií a partnerství pro rozvoj lidských zdrojů, zvyšování povědomí žáků a rodičů o nabídce vzdělávání prostřednictvím kariérního poradenství, propagace technických oborů, jako doplňkové aktivity investice do vzdělávací infrastruktury s důrazem na inovativní technologie a nové prvky výuky, tvorba společných programů celoživotního vzdělávání pro dospělé.





Podmínky pro realizaci projektu jsou vždy stanoveny v konkrétní výzvě. Obecně však mezi cílovou skupinou vzdělávacích projektů patří žáci a studenti, pedagogický personál a školitelé, zaměstnanci a zaměstnavatelé. Oprávněnými příjemci pak mohou být např. školy a vzdělávací instituce, komory a zájmová sdružení právnických osob, neziskové organizace, územní samospráva, podnikatelské subjekty.

Dopad realizace aktivit projektu musí být vždy v oprávněném území, kterým jsou příhraniční regiony česko-slovenského pohraničí, konkrétně Moravskoslezský, Zlínský a Jihomoravský kraj a Žilinský, Trenčinský a Trnavský samosprávný kraj.

V rámci programu působí také Fond malých projektů, jehož cílem je podpořit financování menších akcí, které jsou založeny na bázi místních či regionálních potřeb a mají přeshraniční dopad. Maximální výše rozpočtu mikroprojektu nesmí přesáhnout 40 000 eur.

**Euroregion Bílé Karpaty**  
[www.regionbilekarpaty.cz](http://www.regionbilekarpaty.cz)

**Aktuální informace a výzvy**  
[www.sk-cz.eu](http://www.sk-cz.eu)

## Interreg V-A Česká republika – Polsko

### Ministerstvo pro místní rozvoj

Odbor evropské územní spolupráce  
Letenská 3  
118 00 Praha  
[www.cz-pl.eu](http://www.cz-pl.eu)

Program přeshraniční spolupráce Polsko – Česká republika je v ČR určen pro žadatele z krajů Libereckého (okres Liberec, Česká Lípa, Jablonec nad Nisou, Semily), Královéhradeckého (okres Hradec Králové, Jičín, Turnov, Náchod, Rychnov nad Kněžnou), Pardubického (okres Pardubice, Chrudim, Ústí nad Orlicí, Svitavy), Olomouckého (okres Olomouc, Šumperk, Jeseník, Přerov) a Moravskoslezského (okres Ostrava-město, Bruntál, Opava, Nový Jičín, Karviná, Frýdek-Místek). V rámci programu jsou podporovány rovněž investice do vzdělávání, odborné přípravy a školení za účelem získávání dovedností a celoživotního učení vypracováním a naplňováním společných programů vzdělávání, odborné přípravy a školení. V rámci programu těmito aktivitám odpovídá Prioritní osa 3: Vzdělávání a kvalifikace.

### Podporované projekty mohou být například v oblastech:

- ▶ příprava a realizace společného vzdělávání;
- ▶ spolupráce mezi vzdělávacími institucemi a institucemi na trhu práce;
- ▶ rozvoj jazykového vzdělávání v rámci školského systému.



Žadat o finanční prostředky mohou orgány veřejné správy, jejich svazky a sdružení, organizace zřizované a zakládané orgány veřejné správy, vzdělávací instituce včetně vysokých škol, hospodářské a profesní komory, svazy a sdružení, nestátní neziskové organizace, Evropské seskupení pro územní spolupráci.

V rámci programu opět existuje nástroj Fond mikroprojektů, který umožňuje realizovat projekty menšího rozsahu s výší dotace od 2 000 eur. Spolufinancování mikroprojektů je max. 85 % z Evropského fondu pro regionální rozvoj (EFRD).

Granty slouží k podpoře mikroprojektů, které vedou ke zvýšení intenzity spolupráce institucí a komunit v příhraničním regionu, posilování integrace na lokální úrovni, spolupráce občanské společnosti a k podpoře dalších aktivit, které přispívají ke kohezi na místní úrovni. Dalším cílem je podpora vytváření a rozvoje přeshraničních kooperačních sítí, včetně spolupráce nestátních neziskových organizací a sociálních a hospodářských partnerů. Mikroprojekty mohou být zaměřené také na vzdělávání, dovednosti a celoživotní učení – jedná se o mikroprojekty zaměřené na zvyšování kvalifikace a tím i zvyšování možnosti budoucího uplatnění absolventů na trhu práce.

**Euroregion Pomezí Čech, Moravy a Kladska – Euroregion Glacensis**  
[www.euro-glacensis.cz](http://www.euro-glacensis.cz)

**Euroregion Silesia-CZ**  
[www.euroregion-silesia.cz](http://www.euroregion-silesia.cz)

**Euroregion Nisa**

[www.ern.cz](http://www.ern.cz)

[www.euroregion-nysa.eu](http://www.euroregion-nysa.eu)

**Euroregion Praděd**

[www.europraded.cz](http://www.europraded.cz)

**Euroregion Beskydy**

[www.regionbeskydy.cz](http://www.regionbeskydy.cz)

**Euroregion Těšínské Slezsko**

[www.euregio-teschinensis.eu](http://www.euregio-teschinensis.eu)

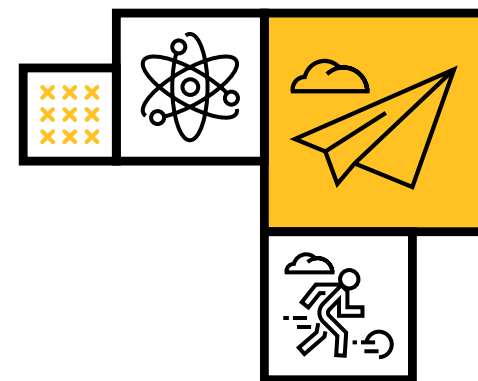
.....  
DALŠÍ INFORMACE:

**Základní informace o programu**

[www.cz-pl.eu](http://www.cz-pl.eu) > [Základní informace o programu](#)

**Programový dokument programu Interreg V-A  
Česká republika – Polsko**

[www.cz-pl.eu](http://www.cz-pl.eu) > [Základní informace o programu](#) > [Programový dokument](#)



# 3

## **Dotační programy Ministerstva školství, mládeže a tělovýchovy**

**Ministerstvo školství, mládeže a tělovýchovy**

Karmelitská 529/5

118 12 Praha 1

[www.msmt.cz](http://www.msmt.cz) > **Mládež** > **Finanční podpora**



Programy ministerstva školství pomáhají zabezpečit péči o volný čas dětí a mládeže prostřednictvím nestátních neziskových organizací dětí a mládeže. Zaměřují se především na pravidelné\* a dlouhodobé činnosti určené co nejširšímu spektru dětí a mládeže a na podporu aktivit, které napomáhají rozvoji, rozšiřování a zkvalitňování fungování jednotlivých nevládních neziskových organizací (NNO).

V souladu s Koncepcí podpory mládeže na období 2014–2020 chce MŠMT vytvářet podmínky pro rozšiřování a zkvalitňování nabídky neformálního vzdělávání a dalších mimoškolních zájmových činností, které vedou k účelnému naplňování volného času dětí a mládeže a jež realizují nevládní neziskové organizace (nebo vznikají jejich prostřednictvím). Ministerstvo také tímto způsobem podporuje rozvoj nestátního neziskového sektoru v oblasti práce s dětmi a mládeží mimo školu a rodinu.

#### **Činnosti podporované v rámci programů:**

- vytváření nabídky volnočasových a dalších vybraných aktivit v rámci členské základny jednotlivých NNO;
- vytváření nabídky volnočasových a vybraných cílených aktivit NNO určených pro neorganizované děti a mládež;
- významné mezinárodní a celostátní akce určené dětem a mládeží;
- odborná příprava a vzdělávání pracovníků s dětmi a mládeží;
- vytváření podmínek pro rozvoj neformálního vzdělávání;
- rozvoj dobrovolnictví a dobrovolné práce s dětmi a mládeží;
- mezinárodní spolupráce dětí a mládeže;
- mezikulturní dialog.

\* pravidelně se opakující, předem a konkrétně v plánu práce stanovené akce výchovně vzdělávacího charakteru, které probíhají alespoň jednou za měsíc

## **Program č. 1**

### **Nestátní neziskové organizace uznané MŠMT pro práci s dětmi a mládeží**

Program je určen pouze pro neziskové organizace, které získaly titul „NNO uznaná MŠMT pro práci s dětmi a mládeží“ na základě výzvy ministerstva školství, a to nejpozději v roce podání žádosti. Jeho primárním cílem je podpora pravidelné celoroční činnosti v oblasti práce s organizovanými i neorganizovanými dětmi a mládeží a zároveň stabilizace organizací, které dlouhodobě a kvalitně pracují s dětmi a mládeží na celorepublikové nebo nadregionální úrovni.

## **Program č. 2**

### **Program pro střešní organizace**

Program je určen pro nevládní neziskové organizace, které na základě svazového principu sdružují právnické osoby, z nichž minimálně 70 % splňuje podmínky pro předkládání žádosti o dotace alespoň v jednom z programů 1–4.

Základním cílem tohoto programu je podpora NNO, které na celostátní nebo krajské úrovni zajišťují servisní zázemí a společné aktivity svých členů a zastupují jejich společné zájmy.



Součástí programu pro střešní organizace je projekt Mládež kraji, určený krajským radám dětí a mládeže. Ten podporuje iniciativy mládeže ve prospěch veřejnosti nebo okolí místa, kde mladí lidé žijí. Projekt Mládež kraji financuje ministerstvo maximálně z poloviny, zbylých nejméně 50 % musí pocházet z dalších zdrojů. Krajská rada projekt Mládež kraji vyhláší, koordinuje, administruje a vyúčtovává MŠMT. Na projekt mohou krajské rady dětí a mládeže čerpat finanční prostředky tímto způsobem:

- ▶ 1/3 požadované dotace na režijní náklady
- ▶ 2/3 požadované dotace na přímé náklady na konkrétní projekty mladých lidí

## Program č. 3

### Nestátní neziskové organizace s pobočnými spolky

Program je určen pro nevládních neziskových organizací pracujících s dětmi a mládeží, které mají jeden a více pobočných spolků a nesplňují podmínky pro program č. 1.

Základním cílem tohoto programu je podpora pravidelné celoroční činnosti NNO v oblasti práce s organizovanými i neorganizovanými dětmi a mládeží.

## Program č. 4

### Nestátní neziskové organizace bez pobočných spolků

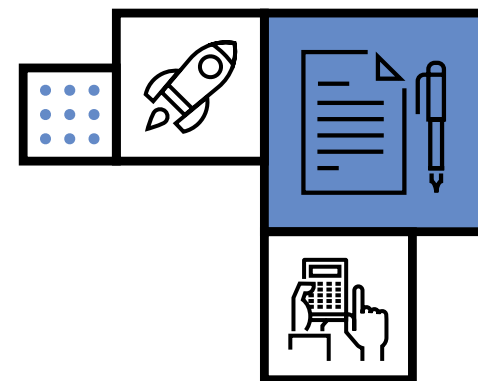
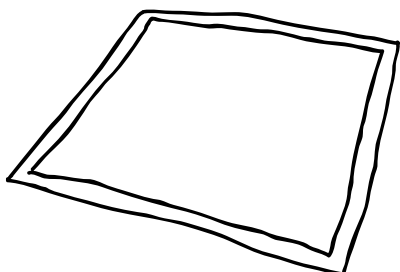
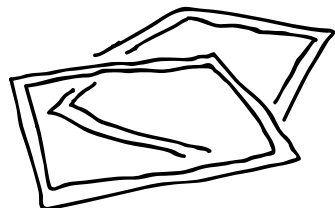
Program je určen pro nevládní neziskové organizace pracující s dětmi a mládeží, které nemají žádný pobočný spolek. Základním cílem tohoto programu je podpora pravidelné celoroční činnosti NNO v oblasti práce s organizovanými i neorganizovanými dětmi a mládeží.

Na projekty s místní nebo regionální působností je možné dostat dotaci ve výši 100 000 až 250 000 korun. Vyšší částku je možné získat pouze na projekty s celostátním či nadregionálním dopadem, který je ale nutné v projektu jasně popsat.

.....  
DALŠÍ INFORMACE:

### Operační programy a přehled aktuálních výzev

[www.msmt.cz](http://www.msmt.cz) > **Mládež** > **Operační programy**



# 4

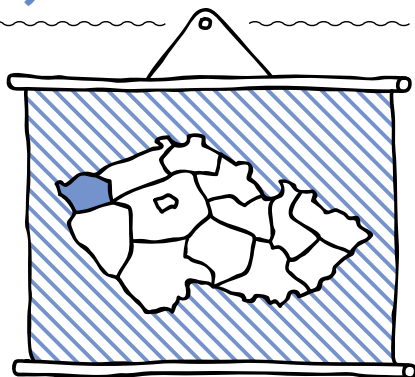
## **Dotační programy krajských úřadů ČR**

Programy na podporu aktivit dětí, mládeže a neziskového sektoru vypisují také krajské úřady napříč ČR. Vyšší územní samosprávné celky tak doplňují nabídku grantů poskytovaných statutárními městy a dalšími institucemi. Témata a data vyhlášení výzev se každoročně mění, závisejí na dlouhodobější koncepcí jednotlivých krajů. V této stručné brožuře tak najdete jen velmi stručný popis minulých výzev a jejich zaměření a odkazy na aktuální informace.



## Karlovarský kraj

**Krajský úřad  
Karlovarského kraje**  
Závodní 353/88  
360 06 Karlovy Vary  
[www.kr-karlovarsky.cz](http://www.kr-karlovarsky.cz)



V Karlovarském kraji existuje vícero možností podpory, čerpat dotace lze nejen na jednorázové projekty, ale také na pravidelné činnosti. Pro projekty a akce jednorázového charakteru bývá pravidelně vypisován krajský program na podporu sportovních a volnočasových aktivit dětí a mládeže.

Program se v minulých letech zaměřoval například na projekty neinvestičního charakteru v oblastech:

- › podpora činnosti žadatelů a organizací působících na území Karlovarského kraje, kteří se zabývají aktivitami a prací s dětmi a mládeží do 26 let;
- › financování činnosti Krajské rady dětí a mládeže;
- › podpora celoroční činnosti informačních center pro mládež (ICM).

Pro spolufinancování řady projektů bylo v minulých letech možné využít peněz, určených v rozpočtu Karlovarského kraje na podporu dobrovolnictví. Dotace mívají neinvestiční charakter a poskytují se především na dobrovolnické aktivity zaměřené na seniory, lidi se zdravotním postižením, děti, mládež nebo rodiny s dětmi. Podporovány jsou především projekty, které chtějí cílové skupiny zapojit do běžného života, například na trávení volného času či na podporu při získávání potřebných sociálních dovedností. Žadatelé mohou pocházet z řad církevních a náboženských institucí, spolků nebo ústavů. Uzávěrka žádostí je obvykle na přelomu března a dubna.

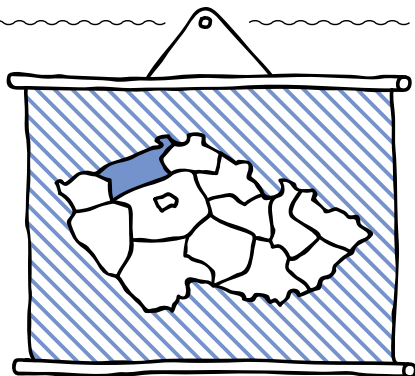
.....  
DALŠÍ INFORMACE:

### **Přehled aktuálních dotačních programů Karlovarského kraje**

[www.kr-karlovarsky.cz](http://www.kr-karlovarsky.cz) > [Dotace](#) > [Programy](#)



## Ústecký kraj



### Krajský úřad

#### Ústeckého kraje

Velká Hradební 3118/48

400 02 Ústí nad Labem

[www.kr-ustecky.cz](http://www.kr-ustecky.cz)

Ústecký kraj prostřednictvím různých dotačních programů podporuje široké spektrum volnočasových a sportovních aktivit dětí a mládeže. Pravidelně bývá vypisován třeba program Podpora mládeže, který pomáhá zajistit sportovní vyžití a podporuje činnosti jednotlivých organizací pracujících s dětmi a mládeží. Program byl například v roce 2018 určen na podporu:

- ▶ pravidelné celoroční činnosti s dětmi a mládeží (pod hlavičkou sportovního klubu, oddílu či krajského sportovního svazu);
- ▶ zkvalitnění přípravy sportovců v soutěži jednotlivců a družstev, kteří jsou členy sportovních oddílů a klubů, krajských svazů a dalších organizací.

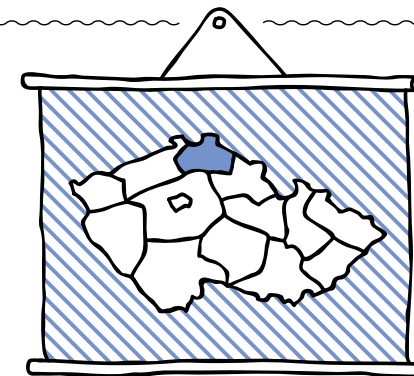
Další možností je čerpání finančních prostředků z programu Volný čas, jehož cílem je spolufinancování rozvoje volnočasových aktivit dětí a mládeže v regionu.

.....  
DALŠÍ INFORMACE:

### Přehled dotačních titulů a aktuálních výzev Ústeckého kraje

[www.kr-ustecky.cz](http://www.kr-ustecky.cz) > [Dotace a granty](#) > [Dotační tituly](#)

## Liberecký kraj



### Krajský úřad

#### Libereckého kraje

Odbor školství, mládeže,  
tělovýchovy a sportu

U Jezu 642/2a

461 80 Liberec 2

[www.kraj-lbc.cz](http://www.kraj-lbc.cz)





Liberecký kraj na volnočasové aktivity pravidelně přispívá v rámci dvou programů, které spravuje odbor školství, mládeže, tělovýchovy a sportu. Krajem podpořené volnočasové a tělovýchovné aktivity dětí a mládeže se v minulých letech zaměřovaly například na:

- zkvalitnění podmínek pro volnočasové aktivity dětí a mládeže;
- rozšíření nebo zachování stávající nabídky celoročních a jednorázových aktivit neziskových organizací pracujících s dětmi a mládeží;
- kulturní, přírodovědné, technické a sportovní činnosti na úrovni rekreačního sportu;
- podporu činnosti škol a školských zařízení zřizovaných obcí.

.....  
DALŠÍ INFORMACE:

**Průvodce pro získání finanční podpory od Libereckého kraje**  
[www.kraj-lbc.cz](http://www.kraj-lbc.cz) > [Dotace](#)

## Plzeňský kraj

### Krajský úřad

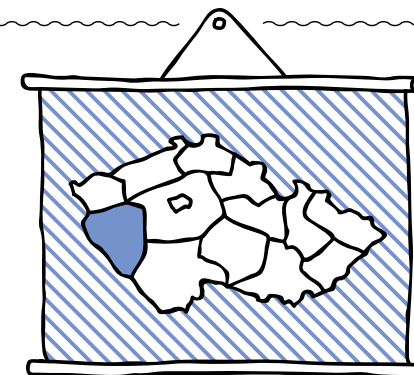
### Plzeňského kraje

Odbor školství, mládeže  
a sportu

Škroupova 18

306 13 Plzeň

[www.plzensky-kraj.cz](http://www.plzensky-kraj.cz)



V Plzeňském kraji pravidelně vyhlašují Mikrogrant pro oblast školství, mládeže a sportu. Jeho cílem je podpořit vznik a fungování zázemí pro děti a mládež. V minulých letech patřily mezi podporované aktivity například:

- podpora organizací, které pravidelně v průběhu roku zajišťují školní a mimoškolní volnočasovou činnost dětí a mládeže;
- podpora při pořádání a organizování akcí celostátního a mezinárodního významu;
- spolufinancování akcí škol a školských zařízení v kraji;
- podpora aktivit zaměřených na prevenci a ekologickou výchovu;
- spolufinancování činnosti a aktivit dětí a mládeže s hendikepou a vytváření vhodných podmínek a kvalitního zázemí pro zájmové aktivity dětí, mládeže a osob s hendikepou.



Žadatelé o tuto neinvestiční dotaci mohou být fyzické osoby, které podnikají, právnické osoby, ale také příspěvkové organizace zřízené Plzeňským krajem. Výzvy bývají zveřejňovány na jaře, přičemž podávání žádostí je možné v období od dubna do srpna.

Druhým způsobem, jak získat peníze na projekt, je program Podpora mezinárodní spolupráce dětí a mládeže, který je vhodný pro aktivity přeshraničního charakteru. Chce pomoci zejména s výchovou směřující k solidaritě, toleranci a porozumění prostřednictvím interkulturního vzdělávání, zdokonalováním jazykové vybavenosti a odbouráváním bariér při vzájemné komunikaci. Důležitou roli hraje také zapojení mladých lidí, kteří jsou znevýhodnění, ať už zdravotně, sociálně, ekonomicky, geograficky či etnicky. Hlavním cílem tohoto grantového programu je příprava dětí a mládeže na soužití ve sjednocené Evropě, podpora projektů realizovaných v rámci vzdělávacích programů Evropské unie a dalších programů mezinárodní spolupráce nebo podpora spolupráce s partnerskými regiony Plzeňského kraje v oblasti školství a výměn mládeže.

V posledních letech byl také vypisován program Podpora volnočasových aktivit dětí a mládeže, ze kterého získaly grant projekty zaměřené například na:

- podporu a rozvoj volnočasových aktivit určených pro organizované i neorganizované děti a mládež v Plzeňském kraji;
- podporu osobnostního rozvoje dětí a mládeže prostřednictvím smysluplných volnočasových aktivit.

.....  
DALŠÍ INFORMACE:

### **Přehled krajských dotačních titulů**

[dotace.plzensky-kraj.cz/verejnost](http://dotace.plzensky-kraj.cz/verejnost)

## **Středočeský kraj**

### **Krajský úřad**

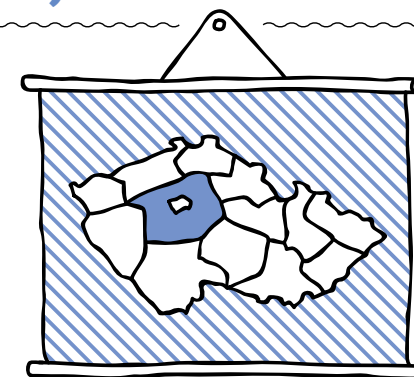
#### **Středočeského kraje**

Odbor regionálního rozvoje

Zborovská 11

150 21 Praha 5

[www.kr-stredocesky.cz](http://www.kr-stredocesky.cz)



Kraj každoročně vypisuje granty na podporu mládeže, volnočasových aktivit a dalších veřejně prospěšných projektů prostřednictvím Programu pro poskytování dotací z rozpočtu Středočeského kraje z Fondu sportu, volného času a primární prevence. Program se zaměřuje na čtyři oblasti, přičemž o finanční prostředky na projekty zaměřené na děti a mládež je vhodné žádat v rámci Podpory sportovních, volnočasových a vzdělávacích aktivit.



Projekty mohou být investičního i neinvestičního charakteru, v minulých letech tak získaly podporu například stavby nových veřejně přístupných sportovních zařízení i projekty modernizace těch stávajících nebo činnosti související se sportovními, volnočasovými a vzdělávacími aktivitami dětí a mládeže. Z programu bylo možné spolufinancovat také projekty spojené s organizací akcí regionálního, celostátního a mezinárodního významu. Vhodnými žadateli jsou státní neziskové organizace pracující s dětmi a mládeží a také školy a školská zařízení.

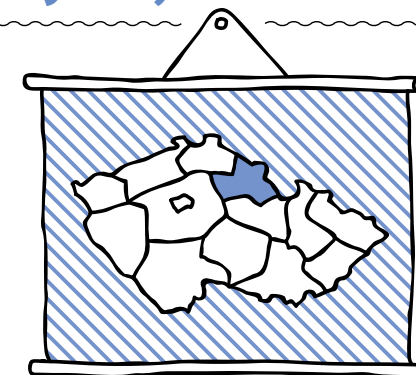
V rámci programu lze využít i neinvestiční podporu pro hendikepované, ze které lze hradit činnosti související se sportovními, vzdělávacími a volnočasovými aktivitami dětí, mládeže a dospělých s různými hendikepy. Žádat o ni mohou nevládní neziskové organizace pracující s hendikepovanými dětmi, mládeží a dospělými, nadace a nadační fondy, obecně prospěšné společnosti či zapsané ústavy.

.....  
DALŠÍ INFORMACE:

### **Přehled aktuálně otevřených dotačních titulů**

[www.kr-stredocesky.cz](http://www.kr-stredocesky.cz) > [Krajský úřad a samospráva](#) > [Regionální rozvoj](#) > [Mládež a sport](#) > [Granty a dotace](#)

## Královéhradecký kraj



### **Krajský úřad**

#### **Královéhradeckého kraje**

Odbor školství

Pivovarské náměstí 1245

500 03 Hradec Králové

[www.kr-kralovehradecky.cz](http://www.kr-kralovehradecky.cz)

Královéhradecký kraj poskytuje mládežnické granty jak na krajské, tak na mezinárodní úrovni. Pro krajské projekty byl v minulých letech určený například program Volnočasové aktivity pro děti a mládež, ze kterého získaly podporu projekty zaměřené na táborovou činnost, trávení volného času dětí a mládeže do 26 let, pravidelné víkendové aktivity či jedno- i vícedenní akce. Získat grant bylo možné i z programů Rekonstrukce a modernizace objektů a zařízení využívaných pro volný čas dětí a mládeže či Mezinárodní spolupráce dětí a mládeže. Poslední zmíněný program podporoval například rozvoj dvou- a vícestranných mezinárodních kontaktů, účast mládeže na mezinárodních vzdělávacích a dalších akcích nebo projekty reprezentující region v zahraničí.



V minulých letech fungoval také program nazvaný Naplňování koncepce podpory mládeže v Královéhradeckém kraji, který poskytoval peníze na podporu aktivit ve prospěch dětí a mládeže, ať již se jednalo o pravidelné volnočasové aktivity pro organizované i neorganizované děti a mládež do 30 let, tvorbu informačního systému zaměřeného na problematiku dětí a mládeže nebo pořádání jednorázových jedno- i vícedenních akcí.

.....  
DALŠÍ INFORMACE:

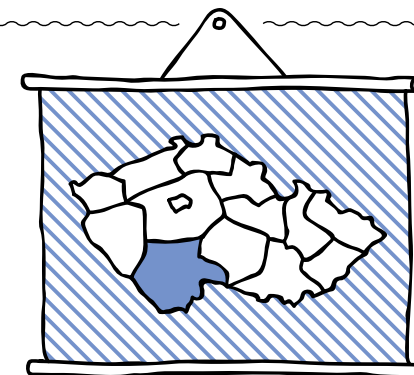
#### **Přehled krajských dotačních programů**

[www.kr-kralovehradecky.cz](http://www.kr-kralovehradecky.cz) > [Dotační portál - DOTIS](#)

#### **Aktuální informace k dotačním programům Krajského úřadu Královéhradeckého kraje**

[www.kr-kralovehradecky.cz](http://www.kr-kralovehradecky.cz) > [Dotační portál - DOTIS](#) > [Aktuality](#)

## Jihočeský kraj



### **Krajský úřad**

#### **Jihočeského kraje**

Odbor evropských záležitostí

U Zimního stadionu 1952/2

370 76 České Budějovice

[www.kraj-jihocesky.cz](http://www.kraj-jihocesky.cz)

Jihočeský kraj v minulých letech nabízel k financování volnočasových aktivit mládeže prostředky v programu Podpora práce s dětmi a mládeží, který se zaměřoval mimo jiné na rozvoj mimoškolní zájmové činnosti na území kraje, rozumné využívání volného času dětí a mládeže a formování jejich zájmů.

V rámci programu bylo možné žádat například o podporu projektů:

- ▶ rekonstrukce, opravy a obnovu vybavení kluboven a základen (investiční nebo neinvestiční charakter);
- ▶ pravidelnou zájmovou činnost a zájmové vzdělávání (investiční nebo neinvestiční charakter);
- ▶ aktivity talentované mládeže a podporu soutěží (neinvestiční charakter);



- ▶ aktivity pro děti a mládež se zdravotním postižením (neinvestiční charakter);
- ▶ mezinárodní spolupráci (neinvestiční charakter).

Program také podporoval pravidelnou činnost a zájmové vzdělávání, především projekty zaměřené na celoroční aktivity s organizovanými i neorganizovanými dětmi a mládeží. Spolufinancoval i zařízení pro zájmové vzdělávání.

Součástí programu je také podpora talentované mládeže, například prostřednictvím příspěvků na pořádání soutěží s celokrajskou a nadregionální působností, vyjma postupových soutěží vyhlášených Ministerstvem školství, mládeže a tělovýchovy, které organizují domy dětí a mládeže a základní umělecké školy. Finanční prostředky mohou být využity také na podporu aktivit zaměřených na rozvoj talentu mimořádně nadaných dětí a mládeže ze středních a základních škol.

Podporu mohou získat také projekty zaměřené na speciální či integrované volnočasové aktivit pro děti a mládež se zdravotním postižením nebo na rozšíření a zkvalitnění nabídky konkrétních aktivit pro tuto cílovou skupinu (nelze však dostat příspěvek na celoroční činnosti).

Zvláštní pozornost kraj klade na mezinárodní spolupráci, podporuje proto přeshraniční volnočasové aktivit dětí a mládeže s důrazem na již existující partnerství s Horními i Dolními Rakousy a Dolním Bavorskem. Zejména se jedná o vzájemné výměny dětí a mládeže, které mají charakter výchovně vzdělávacích programů, nebo spolupráci organizací, které s dětmi a mládeží pracují. Z programu však nejsou

podporovány projekty, jejichž hlavním záměrem jsou pouze reciproční návštěvy, školní výlety a exkurze.

V minulých letech bylo možné žádat také o grant z programu Podpora mládeže v Jihočeském kraji v rámci koncepce MŠMT, jehož cílem je podpora práce s mládeží od šesti do 26 let a neformálního vzdělávání v Jihočeském kraji.

Finanční prostředky mohly v minulých letech sloužit k podpoře projektů, jejichž cílem byly:

- ▶ práce s mládeží a neformální vzdělávání na krajské úrovni;
- ▶ vytváření a rozšíření stávající nabídky volnočasových a dalších vybraných aktivit jak v rámci členské základny jednotlivých nestátních neziskových organizací, tak aktivit určených pro neorganizované děti a mládež v Jihočeském kraji;
- ▶ rozvoj aktivit pro děti a mládež rozvíjejících jejich řemeslné a rukodělné dovednosti, zapojení mladých lidí do veřejného dění, zapojování dětí a mládeže s omezenými příležitostmi do pravidelných volnočasových aktivit, podpora zdravého životního stylu dětí a mládeže, podpora činnosti informačních center pro mládež.

O podporu z tohoto programu se mohou ucházet právnické osoby (spolky, ústavy či obecně prospěšné společnosti, vykonávající činnost střediska volného času podle vyhlášky o zájmovém vzdělávání), které mají ve svých stanovách nebo podobných dokumentech zakotvenu práci ve prospěch dětí a mládeže jako jednu ze stěžejních činností



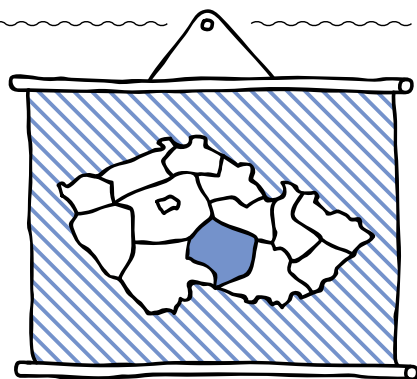
a jejichž projekty se zaměřují na podporu aktivit pro organizované i neorganizované děti a mládež ve věku šest až 26 let. Výzvy bývají vyhlašovány obvykle v únoru, žádosti kraj zpravidla přijímá v druhé polovině března.

.....  
DALŠÍ INFORMACE:

[www.kraj-jihocesky.cz](http://www.kraj-jihocesky.cz) > Dotace, Fondy EU > Aktuální výzvy a informace

## Kraj Vysočina

**Krajský úřad  
Kraje Vysočina**  
Odbor školství, mládeže  
a sportu  
Žižkova 57  
587 33 Jihlava  
[www.kr-vysocina.cz](http://www.kr-vysocina.cz)



Kraj Vysočina v minulých letech nabízel například program Pořádání rukodělných a řemeslných volnočasových aktivit pro děti a mládež nebo program Dofinancování evropských vzdělávacích projektů.

Programy se zaměřovaly například na:

- ▶ rozvoj vzdělávání v rámci mimoškolních aktivit;
- ▶ vytváření nabídky volnočasových a dalších aktivit pro organizované i neorganizované děti a mládež;
- ▶ rozvoj materiálně-technické základny;
- ▶ širokou a účinnou propagaci účelného trávení volného času;
- ▶ dofinancování projektů v rámci programu Erasmus+.

.....  
DALŠÍ INFORMACE:

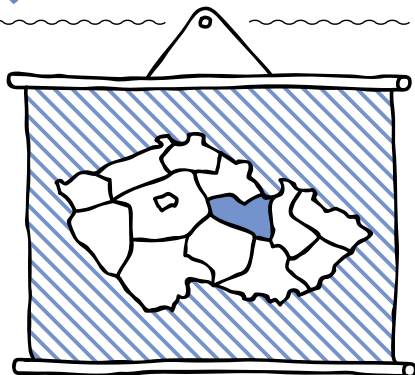
**Přehled dotací Kraje Vysočina**  
[www.fondvysociny.cz](http://www.fondvysociny.cz)



## Pardubický kraj

### Krajský úřad Pardubického kraje

Odbor kultury, sportu  
a cestovního ruchu  
Komenského nám. 125  
532 11 Pardubice  
[www.pardubickykraj.cz](http://www.pardubickykraj.cz)



Jedním ze dvou programů, z nichž bylo v Pardubickém kraji možná financovat projekty v oblasti mimoškolních aktivit dětí a mládeže, byla Podpora pravidelných volnočasových aktivit. Program se zaměřoval na:

- ▶ podporu pravidelné a systematické sportovní činnosti dětí a mládeže zajišťované sportovními organizacemi, jenž působí v Pardubickém kraji;
- ▶ podporu činnosti sportovních klubů, tělocvičných jednot či svazů;
- ▶ spolufinancování aktivit ostatních tělovýchovných organizací, které pracují s dětmi a mládeží;

- ▶ pokrytí nákladů spojených s celoroční činností jednotlivých organizací, podporu akcí pořádaných těmito organizacemi (např. pravidelné kroužky, tábory apod.) a podporu rozvoje volnočasové činnosti škol a školských zařízení;
- ▶ podporu volnočasových aktivit se sportovním zaměřením (např. sportovní kroužky, tábory se sportovním zaměřením, pravidelná cvičení pro děti).

Druhou možností představoval program Podpora nestátních neziskových organizací pracujících s dětmi a mládeží, zaměřený na financování aktivit, které posilují zájem dětí a mládeže o dění kolem sebe a podporují jejich aktivní účast na společenském dění. Program podporoval také projekty zaměřené na tvořivost, rozvoj manuální zručnosti a využívání nových technologií i projekty vedoucí ke zdravému životnímu stylu, například prostřednictvím pohybových aktivit či pobytů v přírodě.

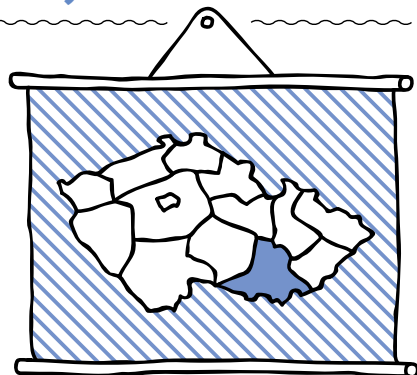
.....  
DALŠÍ INFORMACE:

### Přehled probíhajících dotačních programů

[www.pardubickykraj.cz/probihajici-dotacni-programy](http://www.pardubickykraj.cz/probihajici-dotacni-programy)



## Jihomoravský kraj



### Krajský úřad

#### Jihomoravský kraj

Odbor školství  
Žerotínovo nám. 449/3  
601 82 Brno

[www.kr-jihomoravsky.cz](http://www.kr-jihomoravsky.cz)

Jihomoravský kraj v minulých letech nabízel možnosti čerpat granty investičního i neinvestičního charakteru na volnočasové aktivity prostřednictvím programu Rozvoj materiálně technické základny mimoškolních zájmových aktivit dětí a mládeže.

V roce 2018 mohli žadatelé využít také programu Do světa, jehož cílem byla podpora zahraničních aktivit středních a vyšších odborných škol v partnerských regionech Jihomoravského kraje. Program kladl důraz na rozvoj jazykových znalostí žáků a studentů, zlepšení výuky cizích jazyků a podporu spolupráce se zahraničními partnery; obecně podporoval mezinárodní projekty zaměřené na:

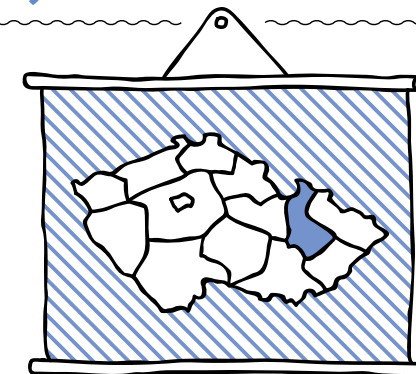
- ▶ jazykové pobyty;
- ▶ jednostranné a vícestranné zahraniční aktivity pro žáky a mládež;
- ▶ studijní pobyty a stáže;
- ▶ výměnné pobyty;
- ▶ dofinancování projektů programu.

.....  
DALŠÍ INFORMACE:

**Dotační portál Krajského úřadu Jihomoravského kraje**

[www.dotace.kr-jihomoravsky.cz](http://www.dotace.kr-jihomoravsky.cz)

## Olomoucký kraj



### Krajský úřad

#### Olomouckého kraje

Odbor školství a mládeže  
Jeremenkova 40  
779 11 Olomouc

[www.kr-olomoucky.cz](http://www.kr-olomoucky.cz)





Olomoucký kraj vypsal v roce 2018 Program na podporu práce s dětmi a mládeží pro nestátní neziskové organizace (NNO), který by určen pro organizace se sídlem na území kraje. Jeho cílem byla především podpora stávající nabídky volnočasových aktivit, a to nejen pro členy NNO, ale také pro neorganizované děti a mládež. Podporu bylo možné čerpat na pravidelné celoroční činnosti i na jednorázové aktivity a akce, včetně například táborů.

Obecným účelem programu byla podpora:

- ▶ nekomerční, neziskové a obecně prospěšné práce s dětmi a mládeží v jejich volném čase;
- ▶ rozvoje práce s mládeží a neformálního vzdělávání na krajské úrovni;
- ▶ dialogu mezi mladými lidmi a zástupci krajů;
- ▶ rozvoje organizací, které pracují s dětmi;
- ▶ rozvoje nabídky volnočasových aktivit v rámci nestátních neziskových organizací;
- ▶ rozvoje dobrovolnictví.

Další možností pro získání grantu byl Program na podporu sportovní činnosti dětí a mládeže, z něhož bylo možné financovat projekty kladoucí důraz na:

- ▶ zabezpečení účasti mládežnických členů oddílů na sportovních akcích (doprava, cestovné, stravné, ubytování);
- ▶ údržbu a provoz sportovních areálů či nákup sportovních materiálů;
- ▶ pořádání sportovních, výcvikových a náborových akcí.

Kraj rovněž poskytoval dotace v programu Podpora mezinárodních výměnných pobytů mládeže a mezinárodních vzdělávacích programů, který byl zaměřen na:

- ▶ realizaci mezinárodních výměn mládeže ze škol a školských zařízení s mládeží ze zahraničních partnerských škol;
- ▶ aktivity realizované v rámci tzv. evropských vzdělávacích projektů sdružených v programu Erasmus+ či v rámci vzdělávacích projektů realizovaných s podporou významných mezinárodních nadačních fondů (Visegrádský fond, Česko-německý fond budoucnosti apod.);
- ▶ výjezdy jednotlivců, skupin dětí a mládeže ze škol a školských zařízení zřizovaných Olomouckým krajem do zahraničí za účelem reprezentace školy na mezinárodní soutěži, mezinárodní přehlídce apod.

.....  
DALŠÍ INFORMACE:

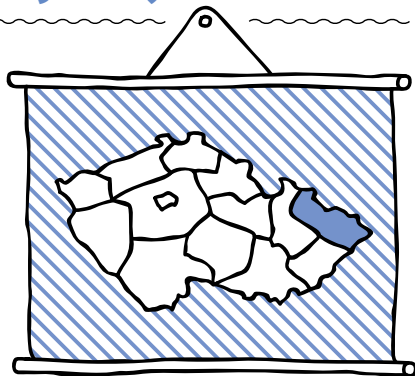
**Přehled aktuálních možností čerpání dotací, grantů a příspěvků**  
[www.kr-olomoucky.cz](http://www.kr-olomoucky.cz) > **Krajské dotace**



## Moravskoslezský kraj

### Krajský úřad - Moravskoslezský kraj

Odbor školství, mládeže  
a sportu  
28. října 117  
702 18 Ostrava  
[www.msk.cz](http://www.msk.cz)



Moravskoslezský kraj podporoval v minulých letech například volnočasové aktivity, jeho programy se zaměřovaly na smysluplné trávení volného času dětí a mládeže, na podporu zvyšování (celoživotní) vzdělanosti a rozvoj dalších kompetencí osob se zdravotním postižením či na projekty mládeže. Smyslem těchto grantů je umožnit neformálním skupinám mládeže získat prostředky pro neziskový projekt, vedoucí ke zlepšení života v jejich okolí. Na realizaci projektu se mohla podílet skupina mladých lidí (tři a více osob) ve věku od 15 do 26 let s trvalým bydlištěm na území kraje. Konkrétně se jednalo o podporu:

- spolupráce a strukturovaného dialogu mezi mladými lidmi, pracovníky s mládeží a osobami odpovědnými za různé oblasti politiky;
- zvýšení kvality života v dané komunitě;
- mezigeneračního pochopení a soužití.

Region rovněž pravidelně vyhlašuje program Naplňování koncepce podpory mládeže na krajské úrovni v Moravskoslezském kraji, zaměřený na volnočasové aktivity.

Předmětem tohoto programu je:

- rozvoj práce s mládeží a neformálního vzdělávání na krajské úrovni;
- podpora nabídky volnočasových a dalších vybraných aktivit za účasti nestátních neziskových organizací;
- podpora dialogu mezi mladými lidmi a zástupci krajů;
- rozvoj kapacit organizací, které pracují s dětmi a mládeží;
- rozvoj dobrovolnictví a dobrovolná práce s dětmi a mládeží;
- podpora mezinárodní spolupráce dětí a mládeže a multikulturní výchovy.

.....  
DALŠÍ INFORMACE:

### **Přehled aktuálně vyhlášených dotačních programů pro sport a volnočasové aktivity**

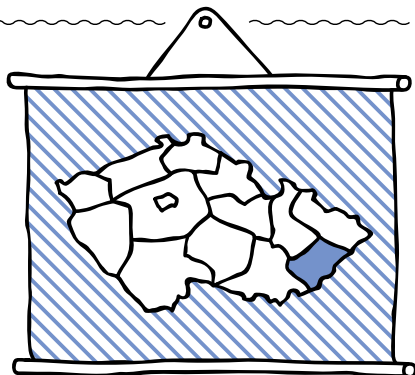
[www.msk.cz](http://www.msk.cz) > [Dotace](#) > [Sport a volnočasové aktivity](#)



## Zlínský kraj

### Krajský úřad Zlínského kraje

Odbor školství, mládeže  
a sportu  
třída Tomáše Bati 21  
761 90 Zlín  
[www.kr-zlinsky.cz](http://www.kr-zlinsky.cz)



Zlínský kraj vyhlašuje každý rok grantové programy, které vycházejí ze základních priorit regionu. V oblasti mládeže a sportu lze získat dotační prostředky na podporu:

- jednorázových akcí v oblasti mládeže a sportu;
- sportu v obcích do 2000 obyvatel;
- činnosti a rozvoje mládežnického sportu;
- mládeže na krajské úrovni.

O granty bylo v roce 2018 možné žádat jak na regionální (pro uchazeče jen ze Zlínského kraje), tak na nadregionální úrovni (kdy na projektu participovaly organizace z více krajů). Podporu ale mohly získat i aktivity celostátní nebo s mezinárodním přesahem.

Získané prostředky z programu sloužily ke:

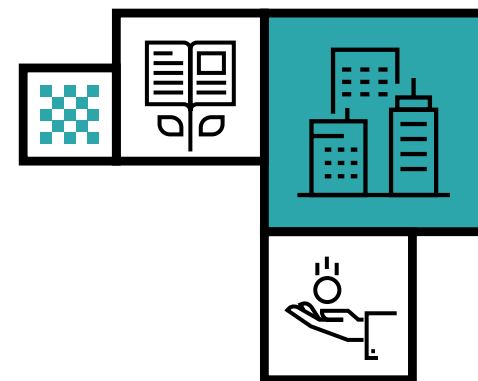
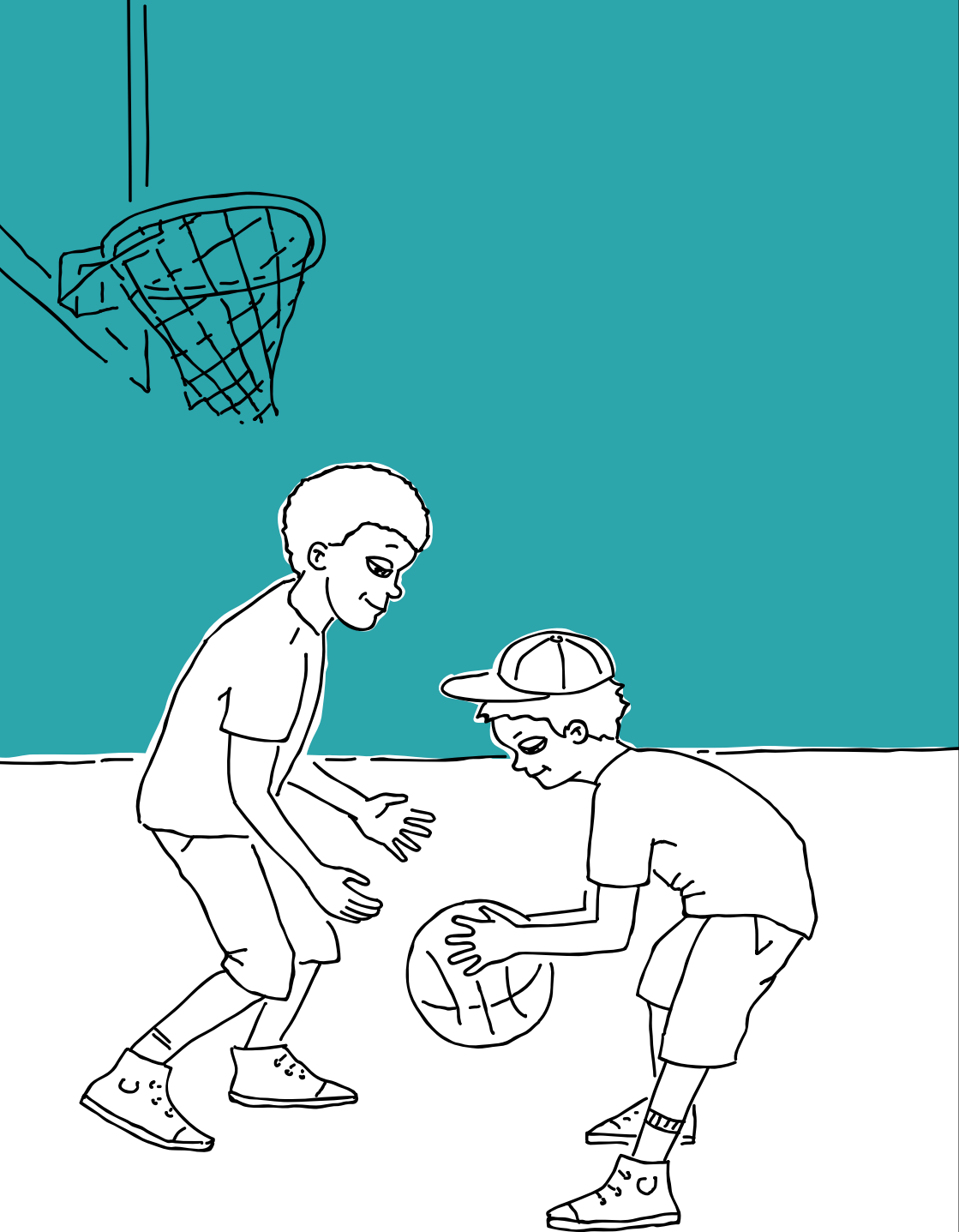
- zvýšení sportovní úrovně dětí a mládeže a nabídky volnočasových aktivit ve Zlínském kraji;
- zajištění široké nabídky sportovních aktivit;
- podpoře rozvoje mládežnických a sportovních aktivit.

V minulých letech kraj také opakovaně nabízel podporu v Programu na podporu akreditovaného dobrovolnictví, ze kterého čerpaly granty organizace, které realizují dobrovolnické činnosti.

.....  
DALŠÍ INFORMACE:

### **Přehled aktuálně vyhlášených výzev**

[www.kr-zlinsky.cz](http://www.kr-zlinsky.cz) > [Dotace](#) > [Aktuálně vyhlášené výzvy](#)



# 5

## **Dotační programy statutárních měst v ČR**

Kromě dotačních prostředků, které lze získat na krajské úrovni, vypisují každoročně dotační programy na oblast volnočasových aktivit mládeže a sportu také některá města.



## Hlavní město Praha

---

### Hlavní město Praha

Odbor sportu a volného času  
Jungmannova 35/29, 111 00 Praha 1

[www.praha.eu](http://www.praha.eu)

### Přehled aktuálních dotačních titulů

[www.praha.eu](http://www.praha.eu) > [O městě](#) > [Finance](#) > [Dotace a granty](#) > [Městské granty](#)

## Brno

---

### Magistrát města Brna

Odbor školství mládeže a tělovýchovy  
Dominikánské nám. 3, 601 67 Brno

[www.brno.cz](http://www.brno.cz)

### Přehled aktuálních dotačních titulů

[www.brno.cz](http://www.brno.cz) > [Správa města](#) > [Odbor školství, mládeže a tělovýchovy](#)

## Ostrava

---

### Magistrát města Ostravy

Odbor kultury a volnočasových aktivit  
Prokešovo náměstí 8, 729 30 Ostrava

[www.ostrava.cz](http://www.ostrava.cz)

### Přehled aktuálních dotačních titulů

[www.ostrava.cz](http://www.ostrava.cz) > [Úřad](#) > [Magistrát](#) > [Odbory magistrátu](#) > [Odbor kultury a volnočasových aktivit](#) > [Informace o dotacích](#)

## České Budějovice

---

### Magistrát města České Budějovice

Odbor školství a tělovýchovy  
nám. Přemysla Otakara II., 370 92 České Budějovice

[www.c-budejovice.cz](http://www.c-budejovice.cz)

### Přehled aktuálních dotačních titulů

[www.c-budejovice.cz/dotace-volnocasove-aktivity](http://www.c-budejovice.cz/dotace-volnocasove-aktivity)



## Olomouc

### Magistrát města Olomouce

Horní náměstí 583, 779 11 Olomouc

[www.olomouc.eu](http://www.olomouc.eu)

### Přehled aktuálních dotačních titulů

[www.dotace.olomouc.eu](http://www.dotace.olomouc.eu)

## Pardubice

### Magistrát města Pardubic

Odbor školství, kultury a sportu

Pernštýnské náměstí 1, 530 21 Pardubice

[www.pardubice.eu](http://www.pardubice.eu)

### Přehled aktuálních dotačních titulů

[www.pardubice.eu](http://www.pardubice.eu) > [Úřad](#) > [Radnice](#) > [Veřejná podpora - dotace a granty](#)

## Hradec Králové

### Magistrát města Hradec Králové

Odbor školství a volnočasových aktivit dětí a mládeže

Československé armády 408, 502 00 Hradec Králové

[www.hradeckralove.org](http://www.hradeckralove.org)

### Přehled aktuálních dotačních titulů

[www.hradeckralove.org](http://www.hradeckralove.org) > [Dotace a záštity](#) > [Dotace](#)

## Jihlava

### Statutární město Jihlava

Odbor školství, kultury a tělovýchovy

Masarykovo náměstí 97/1, 586 01 Jihlava 1

[www.jihlava.cz](http://www.jihlava.cz)

### Přehled aktuálních dotačních titulů

[www.jihlava.cz](http://www.jihlava.cz) > [Nabídka témat](#) > [Finance a dotace](#) > [Dotační programy](#)

## Plzeň

### Magistrát města Plzně

Odbor školství, mládeže a tělovýchovy

nám. Republiky 1, 306 32 Plzeň

[www.plzen.eu](http://www.plzen.eu)

### Přehled aktuálních dotačních titulů

[www.plzen.eu](http://www.plzen.eu) > [Úřad](#) > [Granty a dotace](#)



## Karlovy Vary

---

### Magistrát města Karlovy Vary

Odbor kultury, školství a tělovýchovy  
Moskevská 21, 361 20 Karlovy Vary  
[www.mmkv.cz](http://www.mmkv.cz)

### Přehled aktuálních dotačních titulů

[www.mmkv.cz](http://www.mmkv.cz) > [Magistrát](#) > [Dotace](#)

## Zlín

---

### Statutární město Zlín

Odbor školství  
náměstí Míru 12, 760 01 Zlín  
[www.zlin.eu](http://www.zlin.eu)

### Přehled aktuálních dotačních titulů

[www.zlin.eu](http://www.zlin.eu) > [Jsem občan](#) > [Dotace](#)

## Ústí nad Labem

---

### Magistrát města Ústí nad Labem

Odbor kultury, sportu a sociálních služeb  
Velká Hradební 2336/8, 401 00 Ústí nad Labem  
[www.usti-nad-labem.cz](http://www.usti-nad-labem.cz)

### Přehled dotačních programů

[www.usti-nad-labem.cz](http://www.usti-nad-labem.cz) > [Správa města](#) > [Úřední deska](#) > [Dotační programy](#)

## Liberec

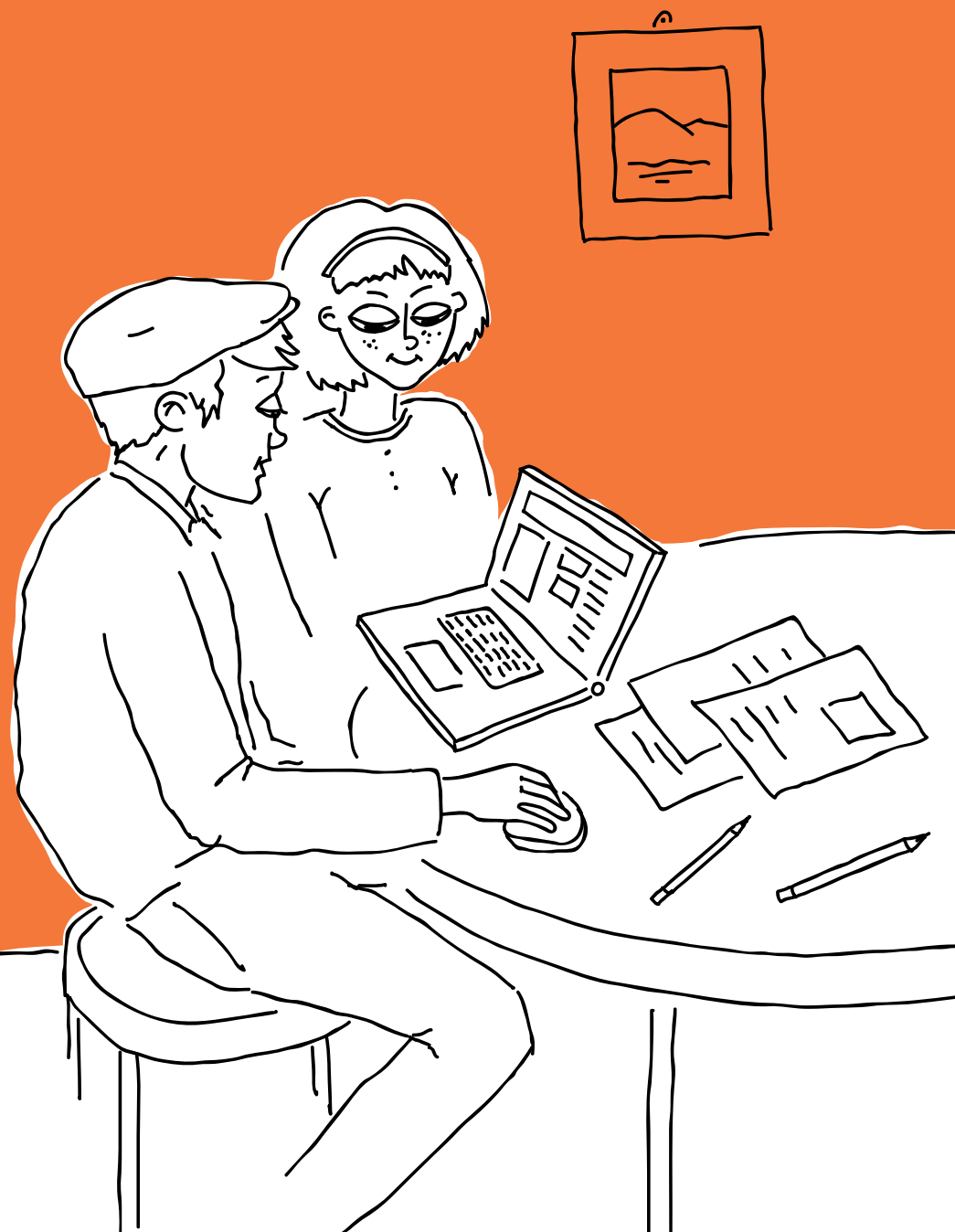
---

### Magistrát města Liberec

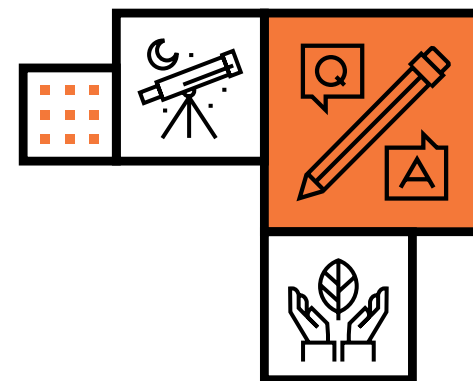
Odbor školství a sociálních věcí  
nám. Dr. E. Beneše 1/1, 460 59 Liberec I. Staré město  
[www.liberec.cz](http://www.liberec.cz)

### Přehled aktuálních dotačních titulů

[www.liberec.cz](http://www.liberec.cz) > [Občan](#) > [Fondy a granty](#) > [Fondy města](#)



# 6



## Příklady nadací a dalších grantových programů

Zajímavé a inovativní projekty mohou získat podporu také od různých nadačních programů nebo prostřednictvím grantů od fyzických či právnických osob. Výjimkou není ani finanční podpora od velkých firem, které tak oceňují inovativní přístupy a způsoby řešení problémů v oblastech jejich působení. Často se přitom jedná o obecně prospěšné projekty, které přinášejí užitek ostatním spoluobčanům. Cílové skupiny přitom mohou být různé, od úzce definované skupiny obyvatel po širokou veřejnost, může se jednat o obyvatele obce, daný region, děti a mládež, vysokoškolské studenty, děti z dětského domova či třeba o osoby s omezenými příležitostmi.





## Nadace Karla Janečka

### Nadace Karla Janečka

Zapova 1559/18

150 00 Praha 5

[www.nadacekj.cz](http://www.nadacekj.cz)

### Kontakt:

E-mail: [info@nadacekj.cz](mailto:info@nadacekj.cz)

Nadace Karla Janečka prostřednictvím svých grantů podporuje vznik a rozvoj aktivní občanské společnosti, vzdělávání a zdravě fungujícího státu. Nadace se zaměřuje na podporu projektů v oblasti výchovy a vzdělávání, které jsou zaměřené na rozvoj tzv. měkkých kompetencí u dětí ve věku šest až 18 let, na projekty zapojování dětí v této věkové skupině do rozhodování a na projekty vedoucí k systémové změně ve vzdělávání. Nadace podporuje například:

- koncepční projekty spouštějící řetězce návazných aktivit;
- projekty s celorepublikovým dopadem;
- projekty regionálního rozměru, které lze šířit jako příklady dobré praxe;
- projekty, které jsou inovativní a svou povahou unikátní, s udržitelností projektu po skončení daru;
- projekty propojené s jinými projekty a organizacemi.

Žádat o podporu mohou fyzické osoby, skupina fyzických osob a registrované právnické osoby.

Nelze žádat o finanční prostředky na projekty, které mají působnost mimo území ČR. Maximální výše podpory není stanovena.

.....  
DALŠÍ INFORMACE:

### Formulář se žádostí o podporu

[www.nadacekj.cz](http://www.nadacekj.cz) > **Žádost o podporu**

## Nadace Vodafone

### Nadace Vodafone Česká republika

Náměstí Junkových 2

155 00 Praha 5

[www.nadacevodafone.cz](http://www.nadacevodafone.cz)

### Kontakt:

Telefon: +420 776 971 677

E-mail: [nadace@vodafone.cz](mailto:nadace@vodafone.cz)

Nadace Vodafone každoročně vypisuje programy na podporu a rozvoj neziskové sféry prostřednictvím předávání zkušeností a know-how z podnikatelského sektoru nebo státní správy.



Průběžný program Technologie pro společnost rozvíjí ekosystém sociálních inovací, které řeší naléhavé společenské problémy za použití informačních a komunikačních technologií a nového přístupu k využití dat, sítí, internetu věcí, mobilních a internetových aplikací. Program je zaměřen na neziskové organizace a sociální podniky, které tato nová, opakovaně využitelná řešení vytvářejí nebo přebírají ze zahraničí a adaptují na české podmínky tak, aby byla udržitelná a měla dopad na tisíce uživatelů.

.....  
DALŠÍ INFORMACE:

**Přehled aktuálně vypsaných programů:**

[www.nadacevodafone.cz](http://www.nadacevodafone.cz) > Programy

**Podmínky programu Rok jinak**

[www.nadacevodafone.cz](http://www.nadacevodafone.cz) > Programy > Rok jinak

## Nadace OKD

**Nadace OKD**

Karola Šliwky 149/17

733 01 Karviná - Fryštát

[www.nadaceokd.cz](http://www.nadaceokd.cz)

.....



Nadace podporuje projekty z nejrůznějších oblastí, které přinášejí užitek zejména moravskoslezskému regionu a jeho obyvatelům, ať již se jedná o projekty zaměřené na zlepšení úrovně sociální péče, volnočasových aktivit, kulturního vyžití nebo životního prostředí. V rámci programu Pro region se mohou žadatelé ucházet o podporu pro následující oblasti:

- rozvoj komunitně zaměřených aktivit, např. úprava veřejných prostranství, komunitní akce v obci nebo městě;
- volnočasové aktivity (primárně zaměřené na seniory, děti a mládež a mezigenerační aktivity);



- zlepšení životních podmínek sociálně ohrožených skupin obyvatelstva včetně aktivit zaměřených na odstraňování sociálního vyloučení;
- pracovní a sociální terapie zdravotně postižených.

Program je obvykle vyhlašován na začátku prosince. Uzávěrka pro podávání žádostí pak je stanovena na druhou polovinu ledna následujícího kalendářního roku. Maximální výše grantu je 200 000 korun a minimální spoluúčást žadatele činí 20 % z požadovaného příspěvku nadace.

.....  
DALŠÍ INFORMACE:

#### **Přehled aktuálně vypsaných programů**

[www.nadaceokd.cz](http://www.nadaceokd.cz) > **Granty** > **Grantové programy**

## Nadace Via

### **Nadace Via**

Dělnická 1324/9

170 00 Praha 7 – Holešovice.

[www.nadacevia.cz](http://www.nadacevia.cz)

.....

Nadace Via se zaměřuje na podporu filantropie a komunitního života. Podporuje projekty, které zlepšují život v daném regionu – zaměřují

se na péči o veřejný prostor, mezigenerační spolupráci a zlepšení vzájemných mezilidských vztahů. Nadace v rámci programu Dobro-druzi podporuje filantropické aktivity dětí a mládeže.

#### **Předmětem programu je podpora:**

- vzdělávání a setkávání dětí a mládeže;
- projektů zaměřených na dobročinnost;
- projektů, jejichž cílem je podpora aktivního občanství;
- benefičních akcí ve formě kulturních či sportovních událostí.

Granty jsou určeny pro děti a mládež od 2. stupně ZŠ do 26 let. Částku, kterou mladí filantropové vyberou, pak Nadace zdvojnásobí, a to až do výše 20 000 Kč. O podporu se mohou ucházet spolužáci, party kamarádů, oddíly, skupiny vysokoškoláků či děti z volnočasového kroužku, kteří se rozhodnou realizovat nějaký projekt pod vedením dospělého.

Druhou možností, jak financovat společensky prospěšný projekt, je využití grantu v rámci programu Živá komunita. Ten podporuje aktivní lidi, kteří chtějí zlepšit život ve svém sousedství. Cílem programu je zlepšování veřejného prostoru a mezilidských vztahů v sousedských komunitách a posilování jejich soběstačnosti.

#### **Program podporuje následující projekty:**

- sousedská setkávání a komunitní dílny;
- oživení ulic a náměstí, pouliční slavnosti;
- komentované procházky; piknik;



- › dobrovolnicky pořádané nekomerční kulturní akce;
- › vytváření míst k setkávání, komunitní centra a zahrady;
- › úprava zanedbaných míst, společná proměna parků;
- › obnova památek, mapování místní historie a ožívování tradic (za účelem setkávání);
- › veřejné diskuze, komunitní plánování a hledání vize komunity;
- › obnova krajiny, cest, studánek, výsadba stromů, alejí.

Program je určen skupinám minimálně tří aktivních lidí a menším neziskovým organizacím založeným na dobrovolnické práci. Ti mohou obdržet grant v rozmezí 20 000 až 80 000 Kč a vzdělávací podporu.

.....  
DALŠÍ INFORMACE:

### **Přehled aktuálně vyhlášených grantových řízení**

[www.nadacevia.cz](http://www.nadacevia.cz)





## Česko-německý fond budoucnosti

### Česko-německý fond budoucnosti

Železná 24

110 00 Praha 1

[www.fondbudoucnosti.cz](http://www.fondbudoucnosti.cz)

Česko-německý fond budoucnosti (ČNFB) podporuje již 20 let porozumění mezi Čechy a Němci. Každoročně získá z nadačního fondu grant na šest stovek bilaterálních projektů, mezi které je rozděleno zhruba 80 milionů korun. Fond se soustředí na podporu mládeže a škol, kultury, diskusních fór nebo na tvorbu publikací.

Z prostředků fondů lze financovat sociální projekty a projekty na podporu menšin, partnerství obcí a zájmových sdružení.

### V oblasti mládeže a škol podporuje společné školní a mimoškolní aktivity:

- › tematická setkání žáků;
- › odborná praktika;
- › výměnné pobyty;
- › středoškolské studijní pobyty;
- › spolupráci mateřských škol;
- › volnočasové aktivity dětí a mládeže v oblasti kultury a sportu.



Funguje také zjednodušený program ZAČÍNÁME! - AUF GEHT'S!, určený pro nová či obnovená projektová partnerství, kteý je možné využít jak na realizaci setkání dětí a mládeže, tak na přípravu společných projektů v různých oblastech. Maximální výše příspěvku je 30 000 korun (nebo 1 200 eur), přičemž podpora může dosahovat až 70 % celkových nákladů.

.....  
DALŠÍ INFORMACE:

### Seznam podporovaných aktivit

[www.fondbudoucnosti.cz](http://www.fondbudoucnosti.cz) > Co podporujeme

**Aktuální lhůty pro podávání přihlášek**

[www.fondbudoucnosti.cz](http://www.fondbudoucnosti.cz) > Pro žadatele > Podání žádosti > Lhůty pro podání žádosti



## Mezinárodní visegrádský fond

### International Visegrad Fund

Hviezdoslavovo námestie 9  
811 02 Bratislava  
Slovensko

[www.visegradfund.org](http://www.visegradfund.org)

### Kontakt:

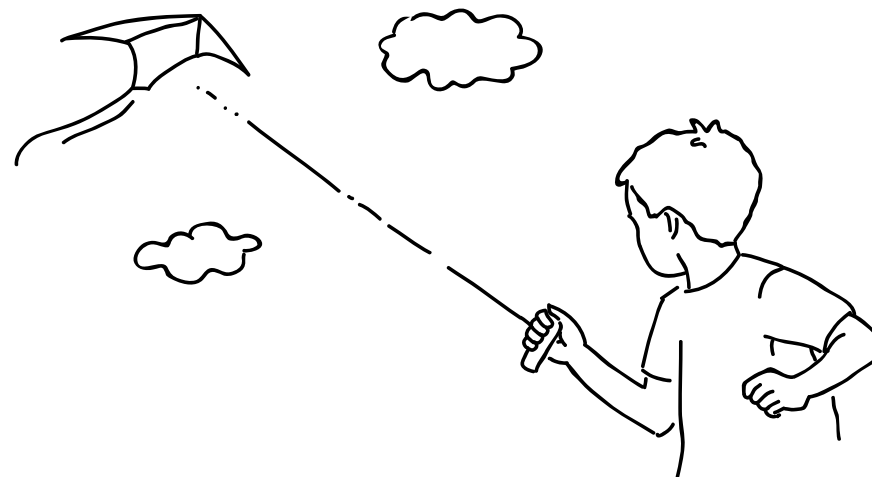
Telefon: +421 259 203 811

E-mail: [visegradfund@visegradfund.org](mailto:visegradfund@visegradfund.org)

Mezinárodní visegrádský fond podporuje přeshraniční a mezinárodní spolupráci formou grantů pro organizace (právnícké osoby) a stipendií a uměleckých rezidencí určených fyzickým osobám.

Hlavním cílem grantů je posilování a prohlubování vzájemných vazeb mezi zeměmi Visegrádské čtyřky (V4; ČR, Slovensko, Maďarsko, Polsko), ale také v rámci širšího regionu střední a východní Evropy. Granty mají přispívat k rozvíjení užší spolupráce mezi státy V4 a posilovat vzájemné vazby v oblasti kultury, vědy a výzkumu, vzdělávání, výměn mládeže, turismu a přeshraniční spolupráce.

Fond nabízí možnost žádat o spolufinancování projektu prostřednictvím Visegrádských grantů (Visegrad+ a Strategické granty). Podmínky pro získání finančních podpory se mění v závislosti na formě a roz-



měru spolupráce. Je proto vhodné před podáním žádosti kontaktovat přímo zástupce programu a společně vybrat nejvhodnější možnost.

### Visegrádské fondy obecně podporují:

- ▶ regionální partnerství mezi nevládními organizacemi a organizacemi občanské společnosti;
- ▶ spolupráci mezi veřejnými institucemi a obcemi, soukromými společnostmi a neziskovými organizacemi;
- ▶ partnerství mezi vzdělávacími a výzkumnými středisky, které přispívají ke spolupráci v regionu zemí Visegrádu.

Projekty se musí zabývat alespoň jednou ze sedmi cílových oblastí, přičemž oblast vzdělávání je zahrnuta v prioritě č. 2: Vzdělávání a budování kapacit. V rámci této priority lze financovat například tyto typy projektů:



- zlepšení dovedností v oblasti měkkých dovedností pro lepší přístup na trh práce, programy celoživotního učení a stáží;
- posílená spolupráce mezi vzdělávacími institucemi;
- zvyšování objemu společných formálních a neformálních vzdělávacích nástrojů a příležitostí pro vzdělávání učitelů;
- zlepšení ve sdílení osvědčených postupů v dialogu mezi rozhodovacími orgány, obcemi, školami a rodinami.

Termíny pro podávání žádostí jsou vždy třikrát ročně, a to 1. února, 1. června a 1. října, v závislosti na plánované realizaci projektu. Maximální doba jeho trvání pak je stanovena na 18 měsíců.

O granty mohou žádat právnické osoby, přičemž fond upřednostňuje nevládní a nestátní neziskové organizace, vzdělávací, kulturní a vědecké instituce. Granty nejsou určeny pro soukromé osoby či instituce státní správy. S výjimkou přeshraničních projektů musí být zapojeny subjekty z nejméně tří zemí Visegrádské skupiny; preferovány ale bývají projekty, které zahrnují aktivní spolupráci subjektů ze všech zemí V4.

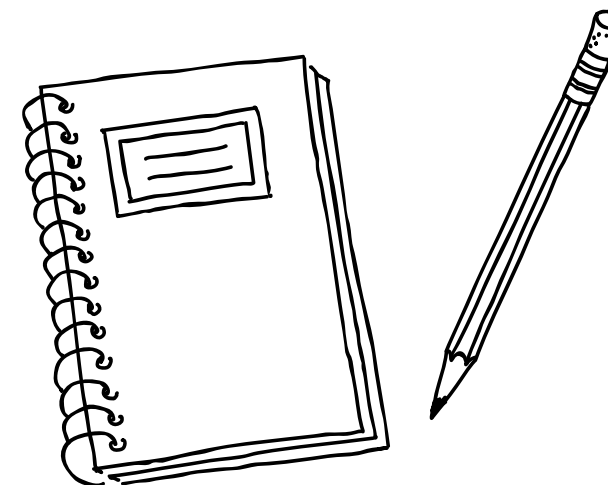
.....  
DALŠÍ INFORMACE:

### **Granty**

[www.visegradfund.org](http://www.visegradfund.org) > Apply > Grant

### **Stipendia a umělecké rezidence**

[www.visegradfund.org](http://www.visegradfund.org) > Apply > Mobility



## Bakala foundation

### **Bakala foundation**

Pernerova 676/51

186 00 Praha 8

[www.bakalafoundation.org](http://www.bakalafoundation.org)

### **Kontakt:**

E-mail: [info@bakalafoundation.org](mailto:info@bakalafoundation.org)

.....



Nadace The Bakala Foundation Zdeňka a Michaely Bakalových prostřednictvím financování stipendijních programů podporuje znevýhodněné žáky a studenty. Stipendia jim mají pomoci dosáhnout lepších školních výsledků a zároveň snížit riziko předčasného odchodu ze vzdělávání. Cílem stipendií je také povzbudit studenty při přechodech mezi jednotlivými stupni vzdělávání.

O příspěvek se mohou ucházet organizace, které dlouhodobě pracují se sociálně a ekonomicky znevýhodněnými studujícími, sídlí v ČR a svou činnost zaměřují na vzdělávání, výchovu a podporu dětí a mládeže. V odůvodněných případech můžou o grant žádat také školy, školská zařízení a instituce pečující o děti a mládež. Konečný příjemce podpory nesmí být starší 33 let. Z celkové hodnoty příspěvku musí být nejméně 90 % poskytnuto studujícím ve formě stipendií, maximálně desetina pak může sloužit na pokrytí administrativních nákladů.

Nejnižší hodnota nadačního příspěvku je stanovena na 50 000 korun, nejvýše může dosáhnout půl milionu korun.

Nadace upřednostňuje programy, které umožní podporu co největšího počtu studujících, zároveň ale nepodporuje programy, u nichž příliš nízká hodnota stipendií zpochybňuje jejich smysl, případně nezaručí jejich účinnost.

.....  
DALŠÍ INFORMACE:

**Seznam momentálně vyhlášených programů**

[www.bakalafoundation.org](http://www.bakalafoundation.org) > **Programy**



## Nadace OSF

### Nadace OSF

Hradecká 92/18

130 00, Praha 3

[www.osf.cz](http://www.osf.cz)

### Kontakt:

Telefon: +420 222 540 979

E-mail: [osf@osf.cz](mailto:osf@osf.cz)

.....



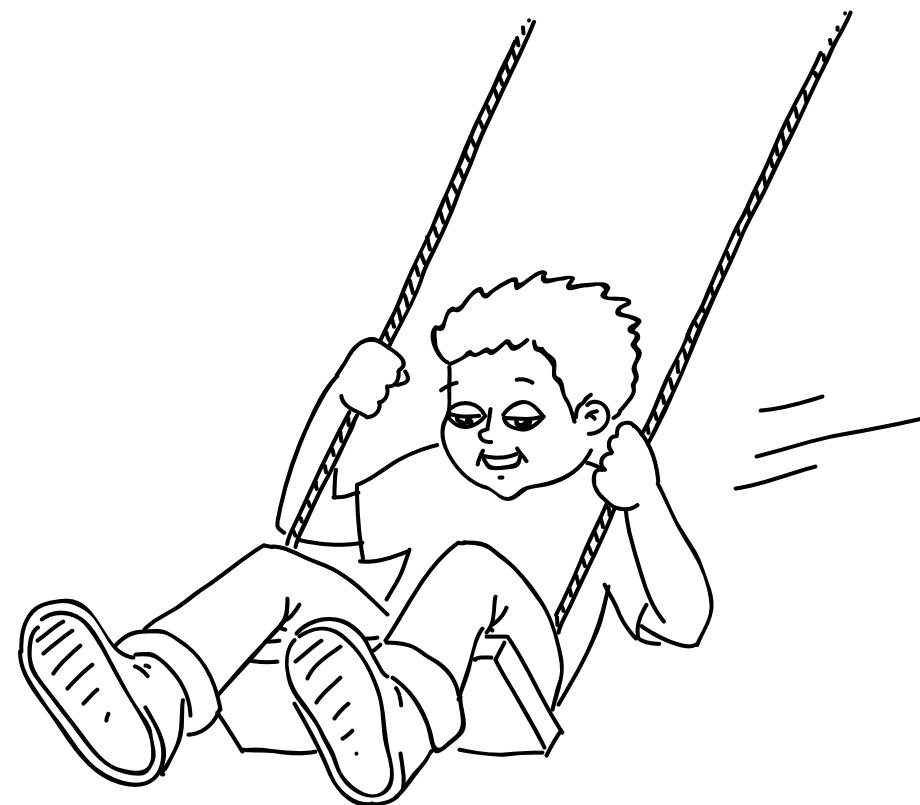


Nadace OSF rozvíjí hodnoty otevřené společnosti a demokracie v České republice již přes 25 let. Pomáhá zkvalitňovat vzdělávací systém a podporuje aktivní občanství na celostátní i regionální úrovni. Prostřednictvím programu Vzdělávání dětí a mladých lidí podporuje kvalitní inkluzivní vzdělání všech dětí bez rozdílu, nabízí ale také stipendia pro romské vysokoškolské studenty a studentky. Cílem stipendií je podpořit studijní, profesní i osobní rozvoj studentů a studentek, který jim umožní úspěšný vstup na trh práce. Nadace také každý podzim vypisuje středoškolská stipendia pro studium na soukromých školách v USA a Velké Británii. Studijní pobyt v zahraničí umožňuje mladým lidem stát se samostatnějšími a tolerantnějšími, odlišnosti pak nevnímají jako překážky, ale jako příležitosti k obohacení.

.....  
DALŠÍ INFORMACE:

**Seznam aktuálně poskytovaných stipendií**

[www.osf.cz](http://www.osf.cz) > [Jak pomáháme](#) > [Stipendia](#)





Podporu pro projekty lze nalézt také u dalších nadací a firem, které každoročně vypisují na svých stránkách výzvy. Ty mohou být obecného charakteru, někdy jsou ale spojeny s aktuálním děním ve společnosti. Často se tematicky dotýkají zaměření samotných nadací či firem.

## Regionální grantové programy ŠKODA AUTO

### Grantové programy Škoda Auto

tř. Václava Klementa 869  
293 01 Mladá Boleslav  
[www.skoda-auto.cz](http://www.skoda-auto.cz)

### Kontakt

E-mail: [skoda.granty@skoda-auto.cz](mailto:skoda.granty@skoda-auto.cz)

Škoda Auto se zaměřuje zejména na podporu projektů s regionálním dopadem, které vedou k posílení soudržnosti. V minulých letech firma podpořila například výsadbu stromů nebo projekty zaměřující se na podporu dětí ze sociálně znevýhodněného prostředí či podporující odstranění bariér pro hendikepované lidi, kteří mají díky nim snadnější přístup ke vzdělávání a volnočasovým aktivitám.

### Přehled aktuálně vypsáných programů

[www.skoda-auto.cz](http://www.skoda-auto.cz) > [O nás](#) > [Grantové programy](#)

## Nadační fond Tesco

### Tesco Centrála

U Slavie 1527  
100 00 Praha 10

[www.itesco.cz/pomahame](http://www.itesco.cz/pomahame)

Společnost Tesco a její Nadační fond Tesco poskytuje v rámci programu Vy rozhodujete, my pomáháme finanční podporu na realizaci veřejně prospěšných projektů v 90 regionech. Cílem programu je zlepšit kvalitu života v ČR a prostřednictvím lokálních komunit podpořit udržitelný rozvoj.

### Program podporuje například projekty zaměřené na:

- ▶ rozvoj komunitního života a komunitního prostředí;
- ▶ vzdělávání a rozvoj dovedností dětí, mládeže a dospělých;
- ▶ podporu sportu, vědy a kultury.



O grant se může ucházet nestátní nezisková organizace (spolek, obecně prospěšná společnost, nadace či příspěvková organizace). Výzvy se každý rok mění, v minulých ročnících získaly podporu například projekty zajišťující asistenty pro děti se zrakovým postižením či zajišťující pomůcky pro hendikepované.

.....  
DALŠÍ INFORMACE:

#### **Pravidla a termíny grantových řízení**

[www.itesco.cz/pomahame](http://www.itesco.cz/pomahame) > O programu

## Nadace ČEZ

#### **Nadace Českých energetických závodů**

Duhová 1531/3

140 53 Praha 4

[www.nadacecez.cz](http://www.nadacecez.cz)

.....

Nadace ČEZ každoročně podporuje řadu projektů, které reagují na aktuální potřeby společnosti. Program je zaměřen na podporu veřejně prospěšných projektů, které se mohou týkat podpory dětí a mládeže, zdravotnictví, sociální péče, osob s hendikepem, vědy, vzdělání, kultury, sportu či životního prostředí. Nadace prostřednictvím grantů dává

regionům příležitost k rozvoji komunitního života. Maximální výše nadačního příspěvku není stanovena.

Průběžně bývají vypisovány výzvy v rámci projektů:

- Oranžové schody – pomáhají integrovat žáky a studenty se zdravotním hendikepem;
- Oranžová hřiště – dávají dětem i dospělým bezpečný prostor pro sport a hry;
- Oranžové učebny – podporují výuku technických předmětů na základních a středních školách;
- Podpora regionů – dává příležitost k rozvoji komunitního života;
- Oranžové kolo – zapojuje do pomoci potřebným veřejnost;
- Oranžové přechody – zvyšují bezpečnost chodců a stromy přinášejí do měst a obcí novou zeleň.

.....  
DALŠÍ INFORMACE:

#### **Přehled aktuálně vyhlášených grantových řízení**

[www.nadacecez.cz](http://www.nadacecez.cz) > *Vyhlašovaná grantová řízení*



## T-Mobile Pomáháme

### T-Mobile

Oddělení společenské odpovědnosti

Tomíčkova 2144/1

148 00 Praha 4

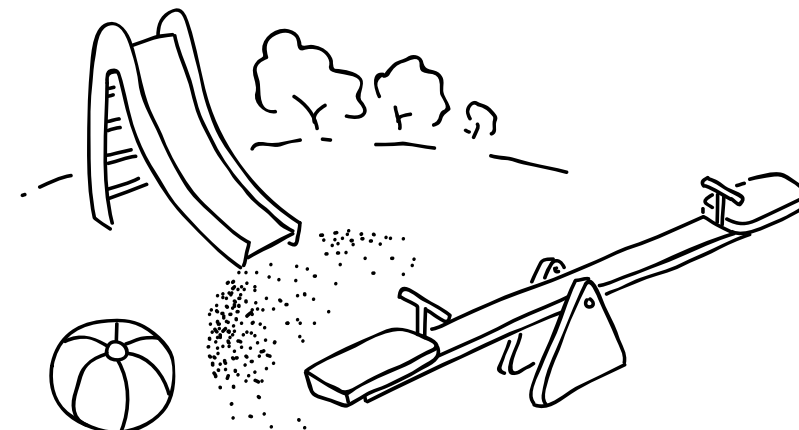
[www.t-mobile.cz/pomahame](http://www.t-mobile.cz/pomahame)

### Kontakt:

Telefon: +420 604 863 711

E-mail: [pomahame@t-mobile.cz](mailto:pomahame@t-mobile.cz)

Společnost T-Mobile dlouhodobě podporuje projekty týkající se života lidí v konkrétní komunitě. Projekty musejí být inovativní, přinášet nové přístupy a zároveň vést k dlouhodobým pozitivním dopadům. Další prioritou je pomoc při budování občanské společnosti, rozvoji komunity či veřejného prostoru a také naplňování potřeb znevýhodněných a sociálně vyloučených osob či lidí se zdravotním hendikepem. Projekty mohou být zaměřeny rovněž na integraci menšin, ať už národnostních či genderových, nebo lidí nově příchozích.

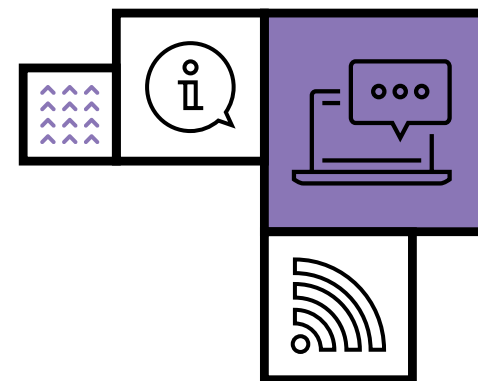


DALŠÍ INFORMACE:

**Aktuální informace k vyhlášeným výzvám**

[www.facebook.com/TMobilePomahame](https://www.facebook.com/TMobilePomahame)

[www.t-mobile.cz/pomahame](http://www.t-mobile.cz/pomahame)



# 7

---

## Užitečné odkazy



## Informační portály pro mládež

**Euroguidance** / [www.euroguidance.cz](http://www.euroguidance.cz)

**Europass** / [www.europass.cz](http://www.europass.cz)

**Eurodesk** / [www.eurodesk.cz](http://www.eurodesk.cz)

**Evropský portál pro mládež** / [www.europa.eu/youth/EU\\_cs](http://www.europa.eu/youth/EU_cs)

**Národní informační centrum pro mládež** / [www.nicm.cz](http://www.nicm.cz)

**Mladí info** / [www.mladiinfo.cz](http://www.mladiinfo.cz)

**Strukturovaný dialog mládeže** / [www.strukturovanydialog.cz](http://www.strukturovanydialog.cz)

## Katalog podpory projektů

**European Leadership & Academic Institute** / [www.elai.cz](http://www.elai.cz)

**Hithit** / [www.hithit.com](http://www.hithit.com)

**Nastartujte se** / [www.nastartujtese.cz](http://www.nastartujtese.cz)

**Startup Start** / [www.startupstart.cz](http://www.startupstart.cz)

**Youth Startup Festival** / [www.youthstartupfestival.com](http://www.youthstartupfestival.com)

## Dům zahraniční spolupráce (DZS)

Dům zahraniční spolupráce je příspěvková organizace zřízená Ministerstvem školství, mládeže a tělovýchovy České republiky, která administruje mezinárodní programy zaměřené na oblast formálního a neformálního vzdělávání.

### DZS se zaměřuje na následující oblasti:

- ▶ granty na mezinárodní vzdělávací projekty, výměny mládeže, mobility dobrovolníků a na vzdělávání pracovníků s mládeží;
- ▶ zprostředkování stipendijních pobytů v zahraničí;
- ▶ konzultace a odborná pomoc jednotlivcům a organizacím k zapojení do vzdělávacích projektů a získání mezinárodních zkušeností;
- ▶ zprostředkování mezinárodní spolupráce vzdělávacích institucí v Evropě i mimo ni;
- ▶ konference, semináře, školení a poradenství v oblasti vzdělávání;
- ▶ publikace, informační a metodické materiály;
- ▶ propagace českého školství v zahraničí;
- ▶ informace o vzdělávání v Evropě.

### Více informací o činnostech DZS naleznete na:

[www.dzs.cz](http://www.dzs.cz)

[www.naerasmusplus.cz](http://www.naerasmusplus.cz)

[www.facebook.com/dumzahranicnispoluprace](https://www.facebook.com/dumzahranicnispoluprace)

## Eurodesk

---

Eurodesk je evropská informační síť, která působí ve 35 evropských zemích, které vzájemně spolupracují při sdílení informací. V České republice je součástí Domu zahraniční spolupráce. Eurodesk umožňuje mladým lidem a pracovníkům s mládeží snadný a rychlý přístup k informacím o studiu, práci a dobrovolnictví v zahraničí. Tyto informace jsou sdíleny prostřednictvím webu, sociálních sítí a akcí regionálních partnerů.

### Informační kanály Eurodesku:

#### Česká webová stránka Eurodesku:

[www.eurodesk.cz](http://www.eurodesk.cz)

#### Evropský portál pro mládež:

[www.europa.eu/youth](http://www.europa.eu/youth)

#### Facebook:

[www.facebook.com/mladezvakci](https://www.facebook.com/mladezvakci)

#### Instagram:

[@eurodesk\\_cz](https://www.instagram.com/eurodesk_cz)



Vydává:

**Dům zahraniční spolupráce, 2018**

---

Grafický design: Eva Petráčková

Tisk: AFBKK a. s.

Náklad: 500 ks

Za obsah sdělení odpovídá výlučně autor. Sdělení nereprezentuje názory Evropské komise a Evropská komise neodpovídá za použití informací, jež jsou jeho obsahem. Spolufinancováno z programů Evropské unie Erasmus+, Evropský sbor solidarity a z prostředků Ministerstva školství, mládeže a tělovýchovy.

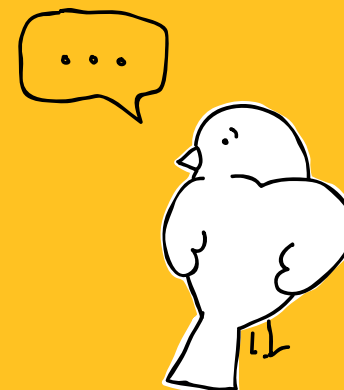
Publikace je v elektronické podobě ke stažení na:

**[www.eurodesk.cz/publikace](http://www.eurodesk.cz/publikace)**

Copyright © Dům zahraniční spolupráce,  
příspěvková organizace Ministerstva školství,  
mládeže a tělovýchovy.

ISBN: 978-80-88153-73-3

---







## **Dům zahraniční spolupráce (DZS)**

Na Poříčí 1035/4

110 00 Praha 1

☎ +420 221 850 100

© info@dzs.cz

[www.dzs.cz](http://www.dzs.cz)

[www.naerasmusplus.cz](http://www.naerasmusplus.cz)

[www.sborsolidarity.cz](http://www.sborsolidarity.cz)



### **Facebook**

[www.facebook.com/dumzahranicnispoluprace](http://www.facebook.com/dumzahranicnispoluprace)

[www.facebook.com/mladezvakci](http://www.facebook.com/mladezvakci)

### **Instagram**

[www.instagram.com/dzs\\_cz/](http://www.instagram.com/dzs_cz/)

### **Twitter**

[twitter.com/dzs\\_cz](http://twitter.com/dzs_cz)